

MINISTERIO DIDALUTRON



*Enseñanza y Rescate*  
**ARTE Y CIENCIA**

PRESENTA:

## BREVE TEORIA DE LA MUSICA



©2010

Revisión ©2012

Preparación y Adaptación: Hno. Fredy Marius

## INDICE

Nota: Para filtrar los títulos haga clic en el.

[Introducción, 3](#)

[Lección -I - Def iniciones, Notas, Figuras, Signos \(Punt illo, Dupletes, Tresillos, Ligaduras\), Silencios, Grados, 4](#)

[Lección -II- Las Claves, 19](#)

[Lección -III- El Compás, 24](#)

[Lección - IV- Las Alteraciones, 38](#)

[Lección - V- La Armadura, Tonos, Modos, Círculo de las Quintas, 41](#)

[Lección -VI- Intervalos, Acordes, Inversiones, 51](#)

[Lección -VII - Tetracordios, Las Escalas, 57](#)

[Lección - VIII - Las Articulaciones, Repeticiones, 61](#)

[Lección - IX - Los Adornos Musicales, 66](#)

[Lección - X - Terminaciones: Las Cadencias, 75](#)

[Lección - XI - Dinámica Musical, 77](#)

[Lección - XII- La Acentuación: Ligado, 80](#)

[Lección - XIII- Abreviaciones Musicales, 86](#)

[Lección - XIV - Formas Musicales, 87](#)

[Bibliografía y Referencias, 93](#)

[Apéndice, 94](#)



## INTRODUCCION

El siguiente breve curso de Teoría Musical, está dedicado para los grupos "Didaj juveniles" del ministerio "Didalutron".

El curso es limitado, pero conciso, llevado al nivel de estudiantes establedo por **Didalutron** y estructurado para que el estudiante pueda ampliar informaciones directamente vía Internet a través de un clic o (Ctrl + Clic) en las palabras en **AZUL**, de las cuales se puede obtener mas detalles.

Este curso se implementará al grupo en aproximadamente de seis a ocho meses. Solo se necesitará motivación y disciplina Cristiana

El capítulo 14 es opcional, está concebido solo como información extra, que consideramos de importancia.

Esperamos que el Todopoderoso sea nuestro guía espiritual para que este ministerio cumpla con sus propósitos.

Bendiciones.

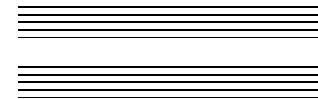
El Autor.  
©2010  
Revisión ©2012

## Lección -I -

**Definiciones, Notas, Figuras, Signos (Puntillo, Dupletes, Tresillos, Ligaduras), Silencios, Grados,**

**1- Música:** Es el arte de bien combinar los sonidos, los silencios y el tiempo estructurado en la Melodía (sucesión de los sonidos horizontalmente), Melodía (acción simultanea de sonidos verticalmente) y el Ritmo (controla el orden simétrico de las diferentes duraciones)

**2- El pentagrama:** (del griego: penta: cinco, grama: escribir) Es el lugar donde se escriben las **notas** y todos los demás signos musicales. Tiene cinco líneas y cuatro espacios, que se enumeran de abajo hacia arriba. Las líneas son horizontales, rectas y equidistantes.



### EL PENTAGRAMA Y LAS NOTAS MUSICALES

El pentagrama es un conjunto de cinco líneas paralelas y cuatro espacios que utilizamos para escribir los signos musicales. Las líneas y los espacios se cuentan de abajo arriba.



Las Notas Musicales son siete: **DO – RE – MI – FA – SOL – LA – SI**

**2ª- Las líneas adicionales**

Algunas notas son demasiado agudas o demasiado graves y no caben en el pentagrama. Para eso están las líneas adicionales, que nos permiten colocar cualquier nota por encima o debajo del pentagrama.

A partir del *do*, hacia abajo:



do si la sol

A partir del *la*, hacia arriba:



la si do re

**3- Notas y Figuras:** La música se escribe por medio de signos que se colocan en el pentagrama. Los signos principales son:

Las Notas musicales:

NORMAL	DO	RE	MI	FA	SOL	LA	SI
INGLÉS	C	D	E	F	G	A	B

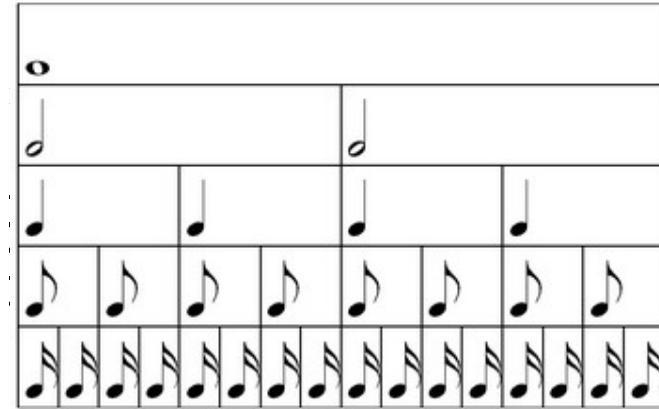
En el ámbito de la música, una **figura** (también llamada «nota») es un signo que representa gráficamente la duración de un sonido determinado. Cuando aparece situada en un pentagrama con clave establecida, determina también la altura del sonido.

Las figuras más utilizadas son siete y se denominan de la siguiente forma:

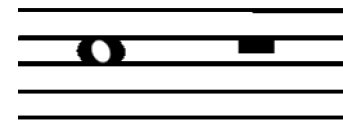
redonda, blanca, negra, corchea, semicorchea, fusa y semifusa.

La figura simple que representa la unidad de duración es la redonda. Cada valor simple equivale a dos de su figura inmediata, así: una **redonda** equivale a dos blancas;

una **blanca** equivale a dos negras; una **negra** equivale a dos corcheas; una **corchea** equivale a dos semicorcheas; una **semicorchea** equivale a dos fusas; una **fusa** equivale a dos semifusas.



**a- Redonda y Silencio**



Una redonda es una figura musical equivalente a cuatro pulsos de negra. Dado un tiempo largo de negra = 60 su duración es de 4. Su silencio asociado es una barra horizontal que «cuelga» de la cuarta línea del pentagrama.

**b- Blanca y Silencio**





Pentagrama con dos notas blancas, y un silencio de blanca.

Una **blanca** es una [figura musical](#) que equivale a 2 del valor de la figura (negra) [redonda](#), a 2 negras, 4 corcheas, 8 semicorcheas, etc. La blanca, como todas las figuras musicales, tiene un silencio de su mismo valor. El mismo consiste en un guion grueso adherido por encima a la tercera línea del pentagrama.

### c- Negra y Silencio

La **negra** es una [figura musical](#) usada para indicar un sonido con una duración de un tiempo. Corresponde a la cuarta parte de una [redonda](#) y a dos [corcheas](#). La negra es un óvalo oscurecido (de ahí su nombre), de la que sale una línea recta vertical ([plica](#)), sin ningún adorno. Su [silencio](#) equivalente es el **silencio de negra** que significa que durante un tiempo no se hace [sonido](#).

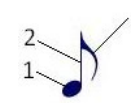


Pentagrama con tres símbolos: dos notas negras, y un silencio de negra (figura parecida a una "zeta")

### d- Corchea y Silencio

Una **corchea** es una [figura musical](#) que equivale a 1/8 del valor de la figura [redonda](#).

En Italia se le dice croma (antiguamente [fusa](#)), en Reino Unido y Canadá quaver («sonido trémulo»), y en Estados Unidos eighth note («octavo de nota»).



- 1.- Cabeza de la Nota.
- 2.- Plica (el palito).
- 3.- Corchete.



**Figura 1.** Una corchea con la plica hacia arriba, una corchea con la plica hacia abajo y un silencio de corchea.

El nombre corchea proviene del francés crochet «ganchito» (diminutivo de croche, «gancho» o «torcido»).



**Figura 2.** Cuatro corcheas unidas.

### e- Semicorchea y Silencio

La **semicorchea** es una [figura musical](#) que equivale a 1/16 del valor de la figura [redonda](#). También equivale a dos notas [fusas](#)



Figura 1.



Figura 2. Cuatro semicorcheas unidas



**Figura 1.** Semicorchea con la [plica](#) hacia arriba y hacia abajo, y un silencio de semicorchea

En el Reino Unido y Canadá se llama semiquaver ('media-corchea') y en [Estados Unidos](#), sixteenth note ('dieciseisavo de nota').

Cuando varias semicorcheas están cerca una de la otra, y se encuentran dentro del mismo compás, las [plicas](#) se unen con barras horizontales o inclinadas (como se observa en la figura 2).

### 8- Fusa y Silencio



Dos fusas con sus [plicas](#) hacia abajo y hacia arriba, y con su respectivo silencio.

La **Fusa** es una [figura musical](#) que equivale a 1/32 del valor de la figura [redonda](#) y a dos figuras [semifusas](#).

En [Reino Unido](#) y [Canadá](#), esta figura se denomina demisemiquaver («media-media-corchea») y en [Estados Unidos](#) se llama thirty-

second note («trigésimosegunda nota»). En italiano recibe el nombre de Biscroma.

### f- Semifusa y Silencio



Semifusas con la [plica](#) hacia abajo, hacia arriba, y silencio de semifusa.

**Semifusa** es la [figura musical](#) que equivale a 1/64 del valor de la figura [redonda](#). En [Francia](#) se le llama quadruple croche, en el [Reino Unido](#) y [Canadá](#) se le conoce como hemidemisemiquaver («media-media-media-corchea») y en Estados Unidos como sixty-fourth note («nota 64ª»).

A continuación un ejemplo con notación musical habitual.



En Resumen:

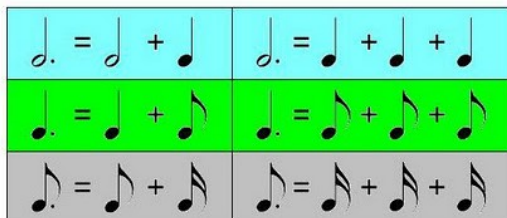
figura	silencio	nombre	Duración(tiempo)
		<a href="#">Redonda</a>	4
		<a href="#">Blanca</a>	2

		<a href="#">Negra</a>	1
		<a href="#">Corchea</a>	1/2
		<a href="#">Semicorchea</a>	1/4
		<a href="#">Fusa</a>	1/8
		<a href="#">Semifusa</a>	1/16

#### 4- Signos:

- **Puntillo:** En música, el **puntillo** es un [signo de prolongación](#) con forma de punto, que se coloca a la derecha de la [figura](#), aumentando la mitad del valor de la misma.

**Puntillo: Representado por un punto que se coloca después de la nota, su función es alargar el valor de la figura en la mitad más de su valor original.**



En resumen:

- Una **redonda con puntillo** equivale a tres blancas.
- Una **blanca con puntillo** equivale a tres negras.
- Una **negra con puntillo** equivale a tres corcheas.
- Una **corchea con puntillo** equivale a tres semicorcheas.
- Una **semicorchea con puntillo** equivale a tres fusas.
- Una **fusa con puntillo** equivale a tres semifusas.

#### Otras Equivalencias:



- **Duplete (Dosillo)**

En la música, el **dosillo** es un grupo de dos notas de igual duración que se tocan en el tiempo en el que se deberían tocar tres. Se lo denota con una barra colocada sobre dichas notas.

El dosillo es un grupo de valoración especial por ampliación, ya que las dos figuras que lo representan equivalen a tres de la misma especie, y han de ser necesariamente más lentas, al entrar en el mismo tiempo.

- **Tresillo**



Tresillo.

En [música](#) un **tresillo** es un grupo de tres notas que se tocan en el tiempo que se deberían tocar solo dos, aunque no necesariamente ya que también se pueden agrupar dos notas como una negra y una corchea en un tresillo. Se les denota por lo general, colocando una barra sobre ellas con el número 3; es la subdivisión más usada, puesto que también existen otras como el [seisillo](#), [cinquillo](#) etc.

El tresillo es un grupo de valoración especial por reducción, ya que al entrar tres en el tiempo de dos, sus figuras son necesariamente más rápidas. El tresillo se emplea normalmente para conseguir implementar métrica compuesta (las unidades de medida del compás se agrupan en subgrupos de a tres) en una métrica simple (las unidades de medida del compás se agrupan en subgrupos de a dos).

- **Cuatrillo**

En [música](#), un **cuatrillo** es un grupo de valoración especial que equivale a 6 [figuras](#) de las cuatro que constituyen el mismo. El efecto del cuatrillo es el de obtener subdivisión binaria donde sería ternaria; por ejemplo: un cuatrillo de cuatro [semicorcheas](#) en compás de seis por ocho ocupan el lugar

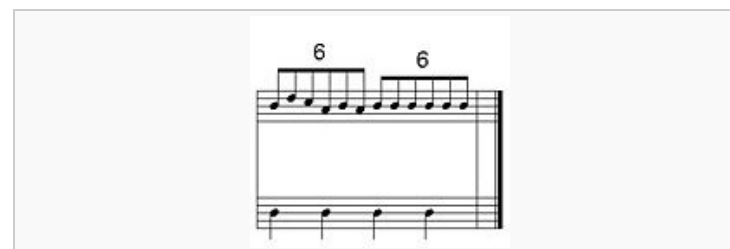
de seis semicorcheas y por lo tanto equivalen a un tiempo. Se indica con un 4 en un corchete sobre las figuras.

El cuatrillo se puede ver como un [dosillo](#) en el que cada figura se ha subdividido, así, un cuatrillo de semicorcheas equivaldría a un dosillo de [corcheas](#) y por tanto a tres corcheas, es decir, seis semicorcheas. Se dice del cuatrillo que es un grupo de valoración especial por ampliación debido a que las semicorcheas del ejemplo anterior, al ser 4 en el tiempo de 6, se amplían, es decir, son más largas.

- **Cinquillo**

En música, **cinquillo** es un grupo de valoración especial constituido por cinco [figuras](#) que pueden equivaler a **seis o a cuatro** de la misma especie. Se indica con un cinco y un corchete sobre las figuras a las que afecta. Cuando equivale a seis entrarán 5 en el lugar de 6 (grupo deficiente) y por tanto se trata de un grupo de valoración especial por ampliación, ya que estas 5 deberán ser más lentas.

- **Seisillo**



dos seisillos de [corcheas](#) que igualan cuatro negras.

En música, un **seisillo** es un grupo de seis notas musicales que se ejecutan en el tiempo igual al que se tocan cuatro de ellas; puede entenderse como:

1. Un **tresillo** subdividido (subdivisión ternaria)
2. Dos tresillos (subdivisión binaria).

Por ejemplo, un seisillo de semicorcheas puede ser entendido como un tresillo de corcheas subdividido, en cuyo caso tiene tres acentos internos, o bien puede ser entendido como dos tresillos de semicorcheas, en cuyo caso tiene dos acentos internos.

Debe indicarse en la escritura, a través del barraje, cuál de las dos opciones se desea.

Al equivaler a 4 de la misma especie, el seisillo es un grupo de valoración especial por reducción.

- **Septillo**

Referido a la [música](#), el septillo es un grupo de valoración [especial](#) formado por siete notas iguales, que pueden equivaler a cuatro, seis u ocho de igual figura musical. Se deben ejecutar a la velocidad necesaria para no alterar el movimiento del [compás](#) al que pertenecen.

Ejemplo: septillo de siete corcheas en un 2/4 equivaldría a cuatro corcheas.



Septillo de [corcheas](#) que igualan cuatro corcheas.

- **Octillo**

En terminología musical, un octillo se ejecuta cuando se requiere ejecutar 8 notas en un tiempo impar (ternario sobre todo). Se distinguen:

- Ocho notas en un 3/8, infrecuente, pero es el que más se usa.
- Ocho notas en un 3/4, también infrecuente.

- **Ligadura**

### [Ligadura](#)



Indica que las dos notas unidas entre sí, es tocada como una sola nota. Esto también puede indicar una nota sostenida más de dos o más valores.

La [ligadura](#) es un signo de prolongación que sirve para unir duraciones del mismo sonido, aunque no necesariamente del mismo valor. La duración de la nota total es la suma de las notas ligadas. Por ejemplo una [negra](#) ligada a una [blanca](#) tiene el valor total de una blanca [compuntillo](#).

Esta ligadura "rítmica" no debe confundirse con la [ligadura de expresión](#).

La ligadura de unión (también llamada arco) sirve para ligar dos notas que se encuentran a la misma altura. Añade a la primera nota el valor de la segunda. La ligadura de expresión une varias notas que no se encuentran a la misma altura, y las liga.



La ligadura de música también es utilizada en pentagramas de forma redonda, dándole a las notas una triple proporción y un doble valor, resultando así un pentagrama de doble columna.

• **Término "Grado"**

Generalmente se ha denominado grado a la posición de las notas o [alturas](#) (un único sonido) de una [escala musical](#) dada.



Algunos autores prefieren hablar de notas o sonidos de la escala y reservar el uso del término grado para los [acordes](#) (un conjunto de sonidos) de una tonalidad:



Por ejemplo, en la [escala](#) de Do Mayor los distintos grados corresponden a las siguientes notas (o acordes):

- I Grado: do (do Mayor)
- II Grado: re (re menor)
- III Grado: mi (mi menor)
- IV Grado: fa (fa Mayor)
- V Grado: sol (sol Mayor)
- VI Grado: la (la menor)
- VII Grado: si (si disminuído)

Quando se hace referencia a notas, la distancia entre dos grados se llama [intervalo](#) (Ver Cap. VI) Así, en una escala diatónica mayor existe una distancia de semitono entre los grados III y IV y

entre los grados VII y VIII. Entre el resto de grados la distancia es de un tono.

Nombres de los grados

Cada grado de una escala o acorde recibe tradicionalmente los siguientes nombres.<sup>2</sup>

- I [Tónica](#)
- II [Supertónica](#)
- III [Mediante](#)
- IV [Subdominante](#)
- V [Dominante](#)
- VI [Superdominante](#) o [submediante](#)
- VII [Sensible](#) (en la escala diatónica mayor) o [subtónica](#) (en la diatónica menor)

En la armonía funcional la denominación cambia:

Grado	Función
I	<a href="#">Tónica</a>
II	<a href="#">Supertónica</a>
III	( <a href="#">Dominante</a> )
IV	<a href="#">Subdominante</a>
V	<a href="#">Dominante</a>
VI	<a href="#">Superdominante</a> ( <a href="#">Tónica</a> )

Luego veremos (Círculo de las Quintas) que los grados I (Tónica), III (Mediante) y la V (Dominante) son los tres tonos básicos de una melodía.

## Lección -III- Las Claves

## a- La Clave de Sol



←Clic



Clave de sol.



Nombre de los espacios en clave de sol.

El símbolo usado para representar esta clave se basa en un espiral parecido a una G, unida a una especie de S. La clave de sol en la notación musical moderna se coloca en la segunda línea del [pentagrama](#) empezando por la de abajo, y esa colocación se guía por el inicio de la espiral que la forma.



Nombre de las líneas en clave de sol.

La [clave de sol](#) indica que el sol que se encuentra en la segunda línea del pentagrama (contando desde abajo) es el sol que se encuentra cuatro teclas blancas a la derecha del [do central del piano](#) (llamado sol<sub>4</sub> en el sistema internacional, y sol<sub>3</sub> en el [sistema franco-belga](#)). El resto de las notas que estén escritas sobre la partitura se nombran a partir de esa nota.

Es la clave que da la posibilidad de representar sonidos agudos, de manera que es la que usan los instrumentos con tésituras más altas. Sobre todo la usan el [oboe](#), la [flauta](#), el [violín](#), algunos instrumentos de percusión, y la mano derecha del [piano](#) (a diferencia de la mano izquierda, que lee usualmente en clave de fa). En la música vocal, tanto la voz [soprano](#) como la [contralto](#) están escritas en esta clave si bien, en sus orígenes, esto no era así ya que cada una tenía una clave propia. La clave de sol es la más usada en la actualidad.

Durante el [siglo XVII](#) y el [siglo XVIII](#), era costumbre escribir la música para violín o flauta, sobre todo la publicada en [Francia](#), en una clave de sol en la primera línea, ya que daba la posibilidad de representar en el pentagrama sonidos un poco más agudos.

## b- La Clave de fa



Clave de fa en cuarta.

La clave de fa no se presenta con dos símbolos distintos, aunque uno de ellos en la actualidad está en dado. Ambos símbolos provenían de una versión estilizada de la letra F, que en la notación musical anglosajona simboliza a la nota fa. Esta clave sitúa a la nota  $fa_3$  ( $F_3$  en notación científica americana y  $fa_2$  en notación franco-belga) sobre el pentagrama. Su situación sobre una o sobre otra línea lo marcan dos pequeños puntos, uno encima del otro, que se colocan a la derecha de la clave y delimitando la línea a la que se refiere.

#### Clave de fa en cuarta

La clave de fa que se sitúa en la cuarta línea del pentagrama, se denomina clave de fa en cuarta y hace más tiempo se denominaba también clave de [bajo](#), ya que para la música vocal la partitura de los bajos estaba escrita en esta clave. Es la clave en uso que permite escribir sobre el pentagrama sonidos más graves. En la actualidad, la usan sobre todo los bajos de la cuerda frotada, como el [violonchelo](#) y el [contrabajo](#), y los instrumentos más graves de la familia del viento metal, como por ejemplo la [tuba](#) o el [trombón](#) y las de madera, como el [fagot](#) y en algunos casos, el [contrafagot](#). También usada en percusión (redoblante, [timbales](#), platillos, bombo, caja, etc). También se usa para la mano izquierda del [piano](#), que da sonidos más graves que la mano derecha, que se escribe en clave de sol.

#### c- La Clave de do



Clave de do en tercera.

El símbolo que representa a la clave de do, está formada por dos C al revés, una encima de la otra. Esto es porque en la notación

anglosajona, la C representa a la nota do, y además se encarga de asignar a las líneas del pentagrama la nota  $do_4$  ( $do_3$  en notación franco-belga,  $do_5$  en notación de Riemann y  $C_4$  en notación científica americana), también denominado [Do central](#). Esta clave tiene cuatro posiciones posibles, en la primera línea, en la segunda, en la tercera o en la cuarta, aunque las más utilizadas son las que se sitúan sobre la tercera o cuarta línea. Como generalidad, se usa para representar sonidos medios. La viola usa esta clave.

#### d- Clave para guitarra (TAB)

##### [Tablatura](#)



Ejemplo de tablatura para guitarra.

La música para [guitarra](#) o [bajo](#), en muchas ocasiones no viene escrita en los pentagramas tradicionales, sino que viene escrita en [tablaturas](#). Son como los pentagramas, pero suele tener seis o cuatro líneas, representando cada línea una cuerda. A diferencia de los pentagramas, no se representa la nota, sino la posición de los dedos sobre los trastes. Para indicar que es una tablatura y no un pentagrama, se indica con las letras TAB en sentido vertical al comienzo de la obra. Este TAB tendría el mismo significado que la clave de percusión.

## e- Claves en la música vocal

## Adeste Fideles

Latin 18<sup>th</sup> Century JOHN F. WADE

A - des - te, fi - del - es, Lau - ti trium - phan - tes, Ven -  
 Cas - tet name lyta - non Cho - rus ang - el - or - um, Cas -  
 Er - go qui na - tus di - e ho - di - er - na le -

Música vocal representada en dos pentagramas.

Para las partituras de música vocal, normalmente se suelen representar en una misma partitura todas las voces, cada una en su pentagrama correspondiente, al igual que se hace en las particellas. Las voces que normalmente se representan en la música vocal polifónica son cuatro: soprano, contralto, tenor y bajo. Hasta hace un siglo, las claves que se usaban para cada voz eran distintas a las que se usan de manera general en la actualidad. La voz de [soprano](#) era representada en clave de do en primera, de ahí que se le denomine también clave de soprano. La voz de [contralto](#), era representada en clave de do en tercera, de ahí que también se le llame clave de contralto. La voz de [tenor](#), era representada en clave de do en cuarta, y por eso se le llama también clave de tenor. Y por último, la voz del bajo estaba escrita en clave de fa en cuarta. Por eso se le llama también clave de bajo.

En la actualidad, estas claves se han dejado de usar generalmente para la mayoría de estas voces, excepto para algunos fragmentos. Para las voces de soprano y contralto se usa la clave de sol, para tenor se suele usar la clave de sol, aunque como su tesitura es una octava más grave, se suele añadir un pequeño 8 en la parte inferior de la clave. El bajo mantiene su antigua representación en la clave de fa en cuarta.

En algunos casos, se puede representar estas partituras de música vocal en dos pentagramas en vez de en cuatro. En el pentagrama superior, en clave de sol, se representan las voces de soprano y contralto, y en el pentagrama inferior, en clave de fa en cuarta se representan las voces de tenor y de bajo.

Las diferentes posiciones de las Claves:

treble bass alto tenor french soprano percussion baritone subbass mezzosoprano

## Lección -III- El Compás,

Pentagrama que muestra dos compases de cuatro cuartos, ocupados por silencios de redonda.

**a- Compás** es la entidad [métrica musical](#), compuesta por varias [unidades de tiempo](#) (como la [negra](#) o la [corchea](#)). Esta división se representa gráficamente por unas líneas verticales, llamadas «líneas divisorias» o «barras de compás» que se colocan perpendicularmente a las líneas del [pentagrama](#). En una obra musical escrita, las [notas](#) y los [silencios](#) que estén comprendidos entre dos líneas divisorias componen un compás. Un fragmento musical estará compuesto por el conjunto de compases que lo conforman, los cuales tendrán la misma duración hasta que se cambie el tipo de compás.

Los compases, según la cantidad de partes de las que constan, se pueden clasificar en binarios, ternarios o cuaternarios.

El final de un fragmento musical u obra se señala por una barra vertical doble, que también se usa para señalar partes principales (unidades formales) de un trozo de música, un cambio de compás o un cambio de [clave](#).

### b- Clasificación de los compases

El compás se divide en partes llamadas tiempos o pulsos. Se consideran varios tipos de compás, según el número de tiempos:

- «compás binario» (de dos tiempos)
- «compás ternario» (de tres tiempos).
- «compás cuaternario» (de cuatro tiempos), que se puede considerar un tipo de compás binario.
- «compás irregular» (de otra cantidad de tiempos).

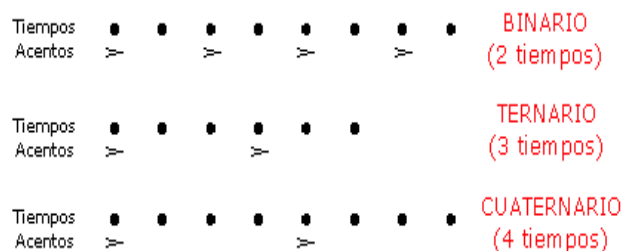
#### -TIEMPOS FUERTES Y DÉBILES

Los tiempos, son fuertes, y débiles.

En el compás de 2 tiempos, el 1º es fuerte, y el otro, débil.

En el compás de 3 tiempos, el primero, es fuerte, y los dos restantes, débiles.

En el compás de 4 tiempos, el primero, es fuerte, y el 3º semifuerte.El 2º y 4º, son débiles.



	TIEMPOS	1	2	3	4
C. BINARIO	F	D			
C. TERNARIO	F	D	D		
C. CUATERNARIO	F	D	SF	D	

F=fuerte, D=débil, SF= semifuerte.

Matemáticamente es más lógico solo considerar a aquellos compases con un número primo de tiempos, ya que no pueden formarse como un múltiplo de otro compás, más que del compás unitario.

En el [solfeo](#), los compases se marcan tradicionalmente con el brazo derecho. El movimiento para efectuar la primera parte de cualquiera de los distintos tiempos de compás se denomina «dar», y para el resto de movimientos se denomina «alzar».

### c- Compases simples y compuestos

Cada uno de los pulsos o tiempos del compás, se puede subdividir en corcheas.

- Se llama «compás simple» (según la [notación anglosajona](#) utilizada en Alemania, EE. UU. y el Reino Unido) o «compás de subdivisión binaria», cuando cada uno de sus tiempos se puede subdividir en dos corcheas.
- Se llama «compás compuesto» (según la notación anglosajona) o «compás de subdivisión ternaria», cuando cada uno de sus tiempos se puede subdividir en tres corcheas.

En el [solfeo](#) no se marcan las subdivisiones, sino solo los pulsos o tiempos.

**d- Numerador y denominador**

Por convención, los compases se indican por medio de dos cifras, que se representan en forma de [fracción](#), y que se colocan al principio del [pentagrama](#), tras la [clave](#) y la [armadura](#), y no se vuelven a indicar a no ser que cambie el compás.

**e- En los compases de subdivisión binaria**

En los compases de subdivisión binaria, el [numerador](#) (es decir la cifra superior) representa el número de tiempos que tendrá el compás. Los compases más comunes tienen 2, 3 ó 4 tiempos.

El [denominador](#) (es decir, la cifra inferior) representa la unidad de tiempo, o sea la [figura](#) que llenará un tiempo del compás. Por convención 4 = negra; 8 = corchea.

Por ejemplo, un compás de 2/4 es en el que cada compás tendrá dos pulsos, y el denominador 4 indica que la unidad será la [negra](#). Esto significa que cada compás tendrá dos negras.

Los tres tipos de compás de subdivisión binaria son: 2/4, 3/4 y 4/4.

**f - En los compases de subdivisión ternaria**

En los compases de subdivisión ternaria, el numerador expresa el número de «tercios de parte» que hay, el número de subdivisiones ternarias totales, y el denominador, la figura musical que llena cada tercio de parte. Como ejemplo, el compás de 6/8, indica el numerador que hay seis subdivisiones ternarias, repartidas en dos tiempos, y el 8 que hay una corchea en cada subdivisión.

Los tres tipos de compás de subdivisión ternaria son: 6/8, 9/8 y 12/8.

Las equivalencias entre número y figura musical son las siguientes:

- 1 equivale a la [redonda](#).
- 1/2 equivale a la [blanca](#).
- 1/4 equivale a la [negra](#).
- 1/8 equivale a la [corchea](#).
- 1/16 equivale a la [semicorchea](#).
- 1/32 equivale a la [fusa](#).
- 1/64 equivale a la [semifusa](#).

Como generalidad, son compases de subdivisión ternaria todos aquellos que tengan como numerador los múltiplos de 3 (6, 9 y 12). Cualquier otro numerador indicaría que es un compás de subdivisión binaria.

**g- Tipos de compases**

Compases binarios

Los compases binarios se dividen en dos tiempos. A su vez, cada uno de estos pulsos se puede subdividir en dos o en tres corcheas, dando compases de subdivisión binaria o ternaria, respectivamente.

En el [solfeo](#), los compases binarios (de dos tiempos) se miden en dos tiempos:

- El primer tiempo con el brazo hacia abajo.
- el segundo tiempo con el brazo hacia arriba.

**h- Compás binario con subdivisión binaria: 2/4**



Compás de nueve octavos (o compás de nueve por ocho). El numerador 9 indica que hay nueve subdivisiones, o sea tres subdivisiones en cada uno de los tres tiempos. El denominador 8 indica que la figura musical que entra en cada una de esas subdivisiones es la corchea (1/8). Es decir, en cada uno de los tres tiempos entraría una negra con puntillo, y en total, en el compás entrarían tres negras con puntillo. A su vez, entrarían 9 corcheas, 18 semicorcheas, y así sucesivamente. Este compás, además de usarse en la [música clásica](#), se usa en el [jazz](#).

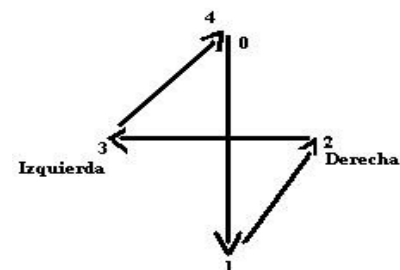
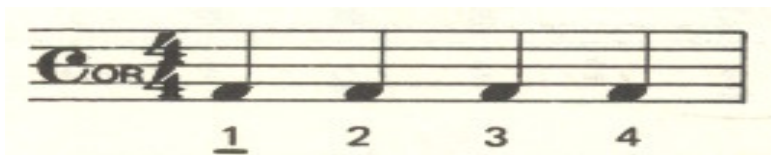
### m- Compases cuaternarios

Los compases cuaternarios se dividen en cuatro tiempos. A su vez, cada uno de estos pulsos se puede subdividir en dos o en tres corcheas, dando compases de subdivisión binaria o ternaria, respectivamente.

En el [solfeo](#), los compases cuaternarios se miden en cuatro tiempos. Si se usa el brazo derecho:

- el primer tiempo se marca con el brazo hacia abajo
- el segundo tiempo con el brazo hacia la izquierda
- el tercer tiempo con el brazo hacia la derecha («afuera»)
- el cuarto tiempo con el brazo hacia arriba.

### n- Compás cuaternario con subdivisión binaria: 4/4



Compás de 4/4.

Se le llama compás de cuatro por cuatro, o cuatro cuartos. Es un compás cuaternario, aunque esta nomenclatura está últimamente en desuso. El numerador 4 indica esos cuatro tiempos en los que se divide, y el denominador 4 indica que en cada una de las partes entra una negra. De esta manera, en todo el compás entrarían 4 negras, o lo que es lo mismo, 1 redonda, 2 blancas, 4 negras, 8 corcheas, 16 semicorcheas, 32 fusas y así sucesivamente. Existe la posibilidad de representar a este compás con una C, se dice que la razón es que entre los siglos [XIV](#) y [XVI](#) se le denominaba «compasillo». Sin embargo, es preciso tener en cuenta que en otras lenguas europeas no se usaba la palabra española «compasillo», pero sí la misma letra «C». Parece ser que los compases de 3/4 se consideraban perfectos (tempus perfectum) y se representaban por un pequeño círculo «O» al principio de la línea y cuando era de 4/4 se consideraba imperfecto (tempus imperfectum) y se señalaba con un círculo incompleto «C». Estas (im)perfecciones tenían que ver con la mística numeraria relacionada con la religión. Ha sobrevivido el signo «C» en el 4/4 o de compasillo y el «□» en el llamado compás alla breve o de 2/2 (dos medios). Una nota importante:

**También, los compases de 4 por 4 y de 2 por 2 (2/4) se representan como :**



$$\frac{4}{4} = \text{C} \quad \text{Compasillo}$$

$$\frac{2}{2} = \text{C} \quad \text{Binario}$$

### 0- Compás cuaternario con subdivisión ternaria: 12/8

Compás de doce octavos (o doce por ocho). El numerador 12 indica que en total tiene 12 subdivisiones. Como —por convención— tiene cuatro tiempos, habrá tres subdivisiones por tiempo. El denominador 1/8 indica que en cada una de esas 12 subdivisiones entra una corchea. En cada uno de los cuatro tiempos entrará una negra con puntillo. En todo el compás entrará una redonda con puntillo, dos blancas (con puntillo cada una), cuatro negras (con puntillo cada una), 12 corcheas, 24 semicorcheas y así sucesivamente.

### p- Compases irregulares

Véase también: [Compás de amalgama](#)

También se usa el compás de 8/8 (ocho octavos), que no es binario, ternario, simple ni compuesto, ya que se utiliza cuando el compositor desea que se perciba un patrón de ritmo no tan regular. Esta subdivisión arbitraria generalmente debe ser especificada al principio del primer pentagrama de la obra. El compás de 8/8 más común es el 3+3+2 (utilizado en los [tangos](#) de vanguardia de [Astor Piazzolla](#), por ejemplo; mientras que los antiguos tangos de la «[guardia vieja](#)» estaban siempre en compás de 4/4).

Otros compases «raros», utilizados en la música académica contemporánea (que más bien es la música del siglo veinte), en la

música folclórica búlgara, húngara, española, et c., o en la música de los [rockeros progresivos](#) de los [años setenta](#) (o de [Sting](#) en los ochenta y noventa) son los de 5/8 (cinco octavos, o cinco corcheas por compás) y 7/8 (siete octavos, o siete corcheas por compás). El compositor debe avisar al comienzo del pentagrama cómo quiere que los músicos enfaticen el comienzo del compás: en el caso del 5/8 puede ser 3+2, 2+3 o 1+2+2 (llamado [zorcico](#) en [España](#)); en el caso del 7/8 puede ser 2+2+3, 2+3+2, 3+2+2, etc.

### p- Regla para hallar un compás compuesto correspondiente a un compás simple:

- Multiplicar por 3 la cifra superior de este mismo compás simple, y por 2, su cifra inferior. Ejemplo:

Cifras Indicadoras  
De un compás simple

Cifras Indicadoras  
del compás compuesto

3.....multiplicado por 3, da.....9

4.....multiplicado por 2, da.....8

### q- Regla para hallar un compás simple correspondiente a un compás compuesto:

- Dividir por 3 la cifra superior de este mismo compás compuesto, y por 2, su cifra inferior. Ejemplo:

Cifras Indicadoras  
De un compás simple

Cifras Indicadoras  
del compás compuesto

9.....dividido por 3, da.....3

8.....dividido por 2, da.....4

### Resumen:

## r- Tabla Compases Simples (Tiempos Binarios)

	compases de 2 tiempos (el 2 es el numerador) (dos por uno)	compases de 3 tiempos (el 3 es el numerador) (tres por uno)	compases de 4 tiempos (el 4 es el numerador) (cuatro por uno)
Una redonda en cada tiempo (el 1 es el denominador)	(dos por dos)	(tres por dos)	(cuatro por dos)
Una blanca en cada tiempo (el 2 es el denominador)	(dos por cuatro)	(tres por cuatro)	(cuatro por cuatro)
Una negra en cada tiempo (el 4 es el denominador)	(dos por ocho)	(tres por ocho)	(cuatro por ocho)
Una corchea en cada tiempo (el 8 es el denominador)			

Los compases simples más usados en la música moderna, son aquellos que contienen una negra en cada tiempo:  $\frac{2}{4}$ ,  $\frac{3}{4}$  y  $C$ .

También se usan con frecuencia, el de dos tiempos  $C$ , en que entra una blanca, en cada tiempo, y el de tres tiempos  $\frac{3}{8}$ , en que entra una corchea en cada tiempo.

Si agregamos un puntillo a cada nota, tendremos los "Compuestos".

## s- Tabla Compases Compuestos (Tiempos Ternarios)

## Compases Compuestos

Los compases compuestos (compas compuesto) tienen su origen en un compas simple, para descubrir que compas deriva de cual, se divide el numerador entre 3 y el denominador entre 2, así:

$\frac{6}{8}$	$\div$	$\frac{3}{2}$	$=$	$\frac{2}{4}$
$\frac{9}{8}$	$\div$	$\frac{3}{2}$	$=$	$\frac{3}{4}$
$\frac{12}{8}$	$\div$	$\frac{3}{2}$	$=$	$\frac{4}{4}$

Origen de los compases compuestos (compas compuesto)

Como podemos ver; para convertir un compás simple en compuesto (o ternario), multiplicamos su numerador por 3 y su denominador por 2. Si es lo contrario, de compuesto a simple, se realiza lo contrario, según muestra el cuadro de arriba.

Veámoslo de esta forma:

**Son los que tienen por numerador las cifras 6, 9 y 12. Para transformar un compás simple en uno compuesto, basta con añadir un puntillo.**

Ejemplos:



Si le agregamos un puntillo a cada negra nos queda:



Ahora tomemos el compás de 3/4:



Con puntillo nos queda:



Y por último, tomemos el compás de 4/4:



Con puntillo nos queda:



La otra manera de pensar la transformación de un compás simple en uno compuesto es multiplicar por 3 el numerador y por 2 el denominador.

Por ejemplo, si agarramos el compás de 2/4 haríamos:

$$2 * 3 = 6$$

$$4 * 2 = 8$$

Con lo cual, nos queda un compás de 6/8. Esto comprueba que los compases compuestos son derivados de los compases simples.

Les dejo a ustedes el resto de los cálculos.

## Lección - IV- Las Alteraciones

Las alteraciones son unos signos que modifican la altura de las notas, es decir, consiguen que sean un poco más agudas o un poco más graves.

### Signos Principales Nombre Efecto



**Sostenido** sube medio tono



**Bemol** Baja medio tono





**Becadro** Anula el efecto de los anteriores


Comprender mejor las alteraciones es muy fácil si observamos el teclado de un piano. Fíjate como cada tecla negra tiene dos nombres, por ejemplo, RE# / MI b. Esto sucede porque da lo mismo subir medio tono desde Re que bajar medio tono desde Mi, nos quedamos en ambos casos en la misma tecla negra que hay entre Re y Mi, es decir Re# / Mib.


**SITUACIÓN DE LAS NOTAS EN EL TECLADO**


**Signos Completos:**


**Doble bemol**  

 Disminuye el tono de la nota por dos semitonos cromáticos.


**Bemol y medio**  

 Disminuye el tono de una nota por 3/4 de tono. (Usado en música [microtonal](#).)


**Bemol**  

 Disminuye el tono de una nota por un semitono.


**Semibemol**  

 Disminuye el tono de una nota por 1/4. (Usado en música [microtonal](#).)

**Becudro**  

 Cancela un accidente previo, o modifica el tono de un sostenido o bemol según la clave que figura al principio del pentagrama (Como por ejemplo: un Fa-sostenido en una clave de Sol Mayor).

**Semisostenido**  

 Aumenta el tono de la nota por 1/4. (Usado en música [microtonal](#).)

**Sostenido**  

 Aumenta el tono de la nota por un semitono.

**Sostenido y medio**  

 Aumenta el tono de la nota por 3/4. (Usado en música [microtonal](#).)

**Doble Sostenido**  

 Aumenta el tono de la nota por dos semitonos cromáticos.

## Lección - V- La Armadura, Tonos, Modos, Círculo de las Quintas

**a- Armadura de clave** o **armadura de tonalidad** es el conjunto de [alteraciones](#) ([sostenidos](#) o [bemoles](#)) que escritas sobre el [pentagrama](#) sitúan una frase musical en una [tonalidad](#) específica. Las alteraciones se escriben en un orden concreto: para los sostenidos, fa, do, sol, re, la, mi y si; y para los bemoles, si, mi, la, re, sol, do, fa; es decir, el inverso.

Ej.:



Armadura correspondiente a la tonalidad de la mayor.

- Sin ninguna alteración la tonalidad es [do](#) mayor o cualesquiera de sus [variaciones modales](#); como la menor, que es su relativo menor.
- Cuando la armadura de clave es un sólo sostenido (#) - el primer sostenido se sitúa siempre en el fa del [pentagrama](#), avanzando por [quintas](#) al aumentar un sostenido - la tonalidad es sol mayor o cualesquiera de sus variaciones modales, como mi menor.
- Cuando la armadura de clave tiene dos sostenidos (situados en el fa y en el do del pentagrama), la tonalidad es re mayor o cualesquiera de sus variaciones modales.
- Cuando la armadura de clave tiene un bemoles (b) - el primer bemoles se sitúa en el si del pentagrama, avanzando por cuartas al aumentar un bemoles - la tonalidad es fa mayor o cualquiera de sus variaciones modales.

Cuando el músico lee una partitura por primera vez, sólo con ver la armadura de clave puede hacerse una idea de la tonalidad en que se encuentra la obra. En la música occidental existen 24 tonalidades distintas (do mayor, la menor, etc.). Las armaduras más complejas son:

1. La de DO# mayor con siete sostenidos: fa, do, sol, re, la, mi y si
2. La de DOb mayor con siete bemoles: si, mi, la, re, sol, do y fa
3. Las de las correspondientes tonalidades "**Relativas**" menores de las dos anteriores (Si<sup>b</sup> menor y La<sup>b</sup> menor respectivamente.)

El propósito de las armaduras es minimizar el número de [alteraciones](#) hechas sobre el pentagrama.

**b- Las tonalidades:** Para conocer el tono de una armadura o pieza musical (Ver también círculo de las quintas, Cap. )

### 1- Con Sostenidos:

- Sin alteraciones el tono es DO (C) o La (A) menor. Se toma la nota que sigue a la última alteración, según la secuencia: **Fa- DO- Sol- Re- La- Mi- Si**. Ejemplo: Con un sostenido que está en la nota FA, el tono estará en la próxima nota que será SOL, y así sucesivamente (Ver la próxima página).

### 2- Con Bemoles:

- Con un bemoles en Si, estará una quinta arriba: Fa. Con dos bemoles, Si y MI (según la secuencia SI, MI, LA, RE, SOL, DO, FA), el tono estará una cuarta debajo del último bemoles, ejemplo: con tres bemoles (Si<sup>b</sup>-Mi<sup>b</sup>-La<sup>b</sup>) el tono estará una cuarta debajo del último bemoles LA, o sea Mi<sup>b</sup>.

Tabla de las relaciones de las Armaduras de Sostenidos y Bemoles.

<p><b>Sostenidos</b></p>	<p><b>Bemoles</b></p>	<div style="border: 1px solid black; padding: 5px; width: fit-content;"> <p>SEGUN LOS SOSTENIDOS Y BEMOLES TENEMOS LA TONALIDAD CORRESPONDIENTE F#=Gb Db=B Gb=F#</p> </div> <p>Armadura de clave</p> <p>Estructura del compás Alteraciones de la tonalidad</p> <p>Clave</p> <div style="border: 1px solid black; padding: 5px; width: fit-content;"> <p>ARMADURAS TONALIDADES</p> </div>
--------------------------	-----------------------	--

Resumen de las tonalidades

Las diferentes tonalidades según el número de bemoles o sostenidos que llevan en la clave.

	mayor	menor
♭♭♭♭♭♭	do-♭ mayor	la-♭ menor

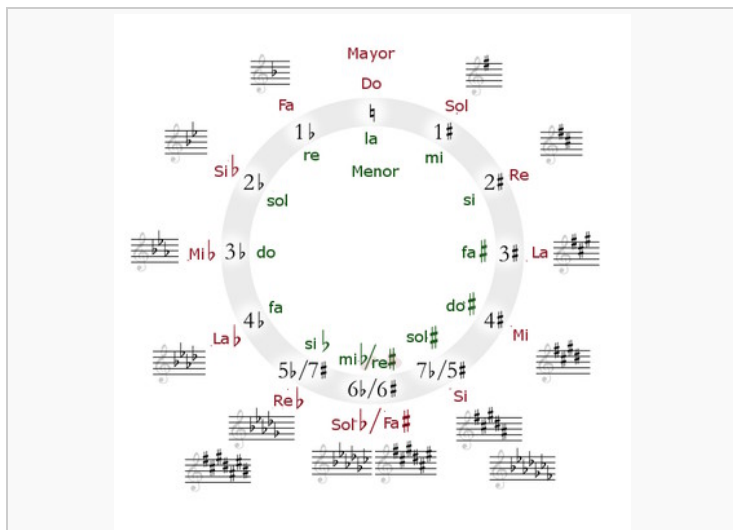
♭♭♭♭♭♭	sol-♭ mayor	mi-♭ menor
♭♭♭♭	re-♭ mayor	si-♭ menor
♭♭♭	la-♭ mayor	fa menor
♭♭	mi-♭ mayor	do menor
♭	si-♭ mayor	sol menor
	fa mayor	re menor
	do mayor	la menor
#	sol mayor	mi menor
##	re mayor	si menor
###	la mayor	fa-# menor
####	mi mayor	do-# menor
#####	si mayor	sol-# menor
#####	fa-# mayor	re-# menor
#####	do-# mayor	la-# menor

c- Modos (Mayor Menor)

D- Círculo de Quintas

En teoría musical, el círculo de quintas (o círculo de cuartas) representa las relaciones entre los doce tonos de la escala cromática, sus

respectivas [armaduras de clave](#) y las tonalidades relativas [mayores y menores](#).



Círculo de quintas en el que se muestran las tonalidades mayores y menores

Concretamente, se trata de una representación [geométrica](#) de las relaciones entre los 12 [tonos](#) de la escala cromática en el espacio entre tonos. Dado que el término «quinta» define un intervalo o razón matemática que constituye el intervalo diferente de la octava más cercano y [consonante](#), el círculo de quintas es un círculo de tonos o tonalidades estrechamente relacionados entre sí. Los [músicos](#) y los [compositores](#) usan el círculo de quintas para comprender y describir dichas relaciones. El diseño del círculo resulta útil a la hora de [componer](#) y armonizar [melodías](#),

construir [acordes](#) y desplazarse a diferentes [tonalidades](#) dentro de una composición.<sup>1</sup>

La [tonalidad](#) de do mayor, que no tiene ni [sostenidos](#) ni [bemoles](#), se sitúa al inicio del círculo. Siguiendo el círculo de [quintas](#) ascendentes a partir de do mayor, la siguiente tonalidad, sol mayor, tiene un sostenido; a continuación, re mayor tiene 2 sostenidos, y así sucesivamente. De la misma manera, si se avanza en sentido contrario a las agujas del reloj desde el principio del círculo mediante quintas descendentes, la tonalidad de fa mayor tiene un bemol, Si mayor tiene 2 bemoles, y así sucesivamente. Al final del círculo, las tonalidades de sostenidos y de bemoles se superponen, con lo que aparecen pares de armaduras de tonalidades [enarmónicas](#).

Empezando desde cualquier [altura](#) del ciclo y ascendiendo mediante [intervalos](#) de [quintas temperadas iguales](#), se va pasando por todos los doce tonos en el sentido del reloj, para terminar regresando al tono inicial. Para recorrer los doce tonos en sentido contrario al reloj, es necesario ascender mediante [cuartas](#), en lugar de quintas. La secuencia de cuartas da al oído una sensación de asentamiento o resolución (véase [cadencia](#)).

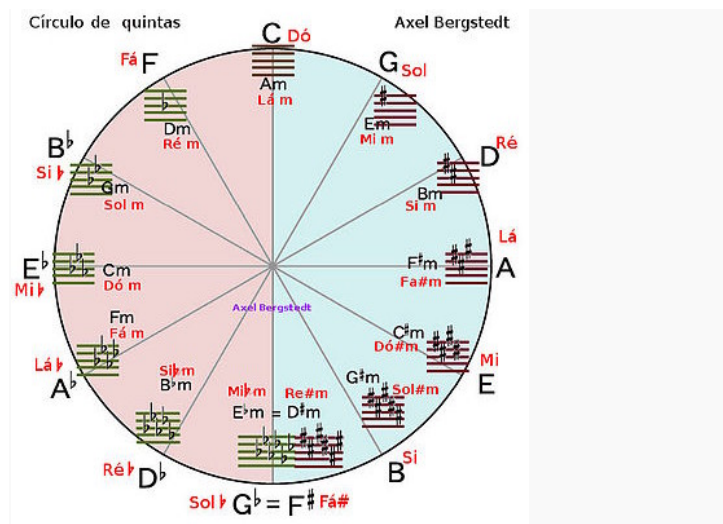
#### e- Estructura y uso

Los tonos de la escala cromática no sólo están relacionados mediante el número de semitonos que los separa dentro de la escala, sino que también se relacionan armónicamente dentro del círculo de quintas. Invertiendo la dirección del círculo de quintas, se crea el **círculo de cuartas**. Por norma general, el «círculo de quintas» se emplea en el análisis de música clásica, mientras que el «círculo de cuartas» se utiliza en el análisis de jazz, aunque esta distinción no es estricta. Dado que las quintas y las cuartas son intervalos que se componen, respectivamente, de 7 y 5 semitonos, la circunferencia de un círculo de quintas es un intervalo de nada menos que 7 octavas (84 semitonos),

mientras que la circunferencia de un círculo de cuartas equivale a tan solo 5 octavas (60 semitonos).

Con este círculo podrás obtener, entre otros parámetros:

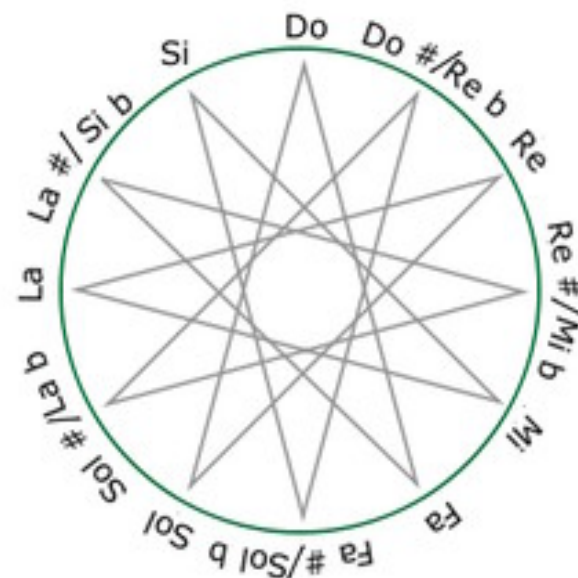
- La Armadura de cada Tono, Natural, Sostenidos o Bemoles (Tonos Mayores)
- Los tres tonos principales de una melodía
- La escala Cromática
- La Escala Diatónica
- La Escala Relativa (Tonos Menores)



#### f - Armaduras de escalas diatónicas

El círculo de quintas se usa habitualmente para representar la relación entre [escalas diatónicas](#). En este caso, las letras del círculo representan la escala mayor en la cual la nota en cuestión funciona como tónica. Los números situados en el interior del círculo representan cuántos sostenidos o bemoles tiene la [armadura](#) de la escala en cuestión. De esta forma, una escala mayor construida a partir de la tiene 3 sostenidos en su armadura. La escala mayor que se construye a partir de fa tiene 1 bemoles.

Para recorrer las [escalas menores](#), se rotan 3 letras en sentido contrario al reloj, de manera que, por ejemplo, la menor no tiene ni sostenidos ni bemoles y mi menor tiene 1 sostenido (véase [tonalidad relativa](#) para más detalles)





El círculo de quintas representado dentro del círculo cromático en forma de [estrelladodecágona](#) .

En este círculo se puede determinar los tres tonos básicos de cualquier tono. Ejemplo ¿Cuáles son los tonos de una melodía en Do Mayor?. Simplemente iniciando en Do, siga las dos líneas que salen de este tono y conducirán a los tonos Sol y Fa. De Re serían La y Sol, Etc.

- En sentido de las agujas del reloj ascendiendo en quintas o descendiendo en Cuartas, se tienen los tonos con sostenidos a partir del Do (Sol, Re, Etc.)
- En el sentido contrario a las agujas del reloj descendiendo en Quintas o ascendiendo en Cuartas se tienen los tonos con Bemoles (Fa, Sib, Etc)
- Los Tonos relativos menores se obtienen debajo de los tonos mayores (una tercera descendente: Do→La, Etc)

#### Progresión por quintas

En [Música](#), una **progresión por quintas** o **dominant es secundaras** es una encadenamiento de acordes que se vincula al llamado [círculo de quintas](#), aunque no está directamente relacionado a él debido a que normalmente las progresiones se realizan en una o dos escalas y el círculo de quintas recorre todas. Es sin duda la más eficaz, sencilla y directa de las progresiones posibles. Consiste en suceder uno tras otro los grados de una escala cuyas fundamentales están a una [cuarta justa](#) ascendente o [quinta justa](#) descendente. Vale decir además que la efectividad de esta progresión se debe principalmente a que cada par de acordes tiene una relación de [Dominante-Tónica](#) en forma real o bien asociada a ella (ej: el enlace VII-III no es exactamente esta

relación pero cromatizando la 3ra y la 5ta del VII se obtiene un Dominante del III)

**CIRCULO DE QUINTAS**

CUARTAS
C
QUINTAS

B<sup>b</sup>
D
A

E<sup>b</sup>
E
(C<sup>b</sup>)

A<sup>b</sup>
G<sup>b</sup>
(F<sup>#</sup>)

D<sup>b</sup>
(C<sup>#</sup>)

f
g
a
b

c
d
e
f<sup>#</sup>

f
g<sup>b</sup>
a<sup>b</sup>
b<sup>b</sup>

(a<sup>b</sup>)
(d<sup>#</sup>)
g<sup>#</sup>

c<sup>#</sup>

(c<sup>b</sup>)

B

(F<sup>#</sup>)

MENOR

## Lección -VI- Intervalos, Acordes, Inversiones

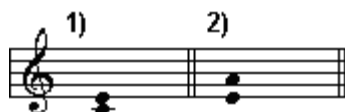
### a- Intervalos:

La **distancia entre dos sonidos** musicales es lo que se conoce como intervalo musical.

Es posible analizar los intervalos, solo tenemos que colocar el número que corresponde a la distancia entre las notas, y después identificarlos dentro de su clasificación.

Es bastante simple **saber ante que intervalo estamos**; solo tenemos que **contar el número de notas que hay entre las notas** musicales que conforman el intervalo.

La figura siguiente ilustra este aspecto: el de identificar intervalos musicales.



Dos intervalos que se diferencian por la cantidad de notas entre las que lo constituyen.

En el **compás 1** podemos ver que **entre Do y Mi hay tres notas** que son Do - Re - Mi; con lo que **el intervalo es de tercera**. En cambio, en el **compás 2** hay **cuatro notas entre Mi y La** que son: Mi - Fa - Sol - La; con lo que **el intervalo es de cuarta**.

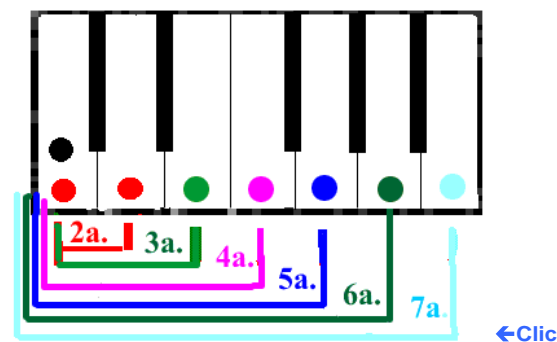
Pero lo realmente importante es **la clasificación de los intervalos**. Así pues, los intervalos pueden ser:

**MAYORES - MENORES - JUSTOS - AUMENTADOS - DISMINUÍDOS - SUPER AUMENTADOS - SUB DISMINUIDOS.**

Veamos otros ejemplos:



En el piano podemos apreciar mejor los intervalos:



Si te fijas, en las 2as., por ejemplo, hay una diferencia entre una 2a. **do - re** a otra, **mi - fa**.

En la 2a. **do - re**, hay un sonido que las separa. O sea, Do sostenido.

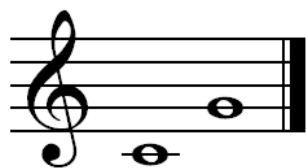
En **mi - fa**, no hay sonido entre medio.

**b- Tipos de intervalos**

Intervalos simples.

Se consideran **simples** los intervalos no mayores que una octava y **compuestos** a los que la exceden. Los intervallos compuestos son análogos a los intervallos simples correspondientes. Así, una novena es una segunda a la octava y puede ser mayor o menor; una duodécima es análoga a una quinta y puede ser justa.

Se denomina **armónico** al intervalo cuyos sonidos suenan simultáneamente y **melódico** a aquel cuyos sonidos suenan sucesivamente.



Intervallo melódico de quinta justa ascendente a partir de 'do'. Recibe el nombre de quinta porque hay una distancia de cinco grados entre las notas que lo forman (do y sol). Recibe el apelativo de justa porque hay una distancia de tres tonos y un semitono entre los sonidos que lo forman.

Se llaman **complementarios** los intervallos que, sumados, conforman una octava: una cuarta y una quinta son complementarias. Nótese que la suma de los cuatro grados de la cuarta y los cinco grados de

la quinta se resuelve en ocho grados, no nueve, porque el cuarto grado de la cuarta es a la vez el primer grado de la quinta.

Todos los intervallos pueden ser, además, **aumentados** o **disminuidos**.

**c- Inversión**

Un intervalo puede ser invertido, al subir la nota inferior una octava o bajando la nota superior una octava, aunque es menos usual hablar de las inversiones de unísonos u octavas. Por ejemplo, la cuarta entre un Do grave y un Fa más agudo puede ser invertida para hacer una quinta, con un Fa grave y un Do más agudo. He aquí formas de identificar las inversiones de intervallos:

- Para intervallos diatónicos hay dos reglas para todos los intervallos simples:
- El número de cualquier intervalo y el número de su inversión siempre suman nueve (cuarta + quinta = nueve, en el ejemplo reciente).

La inversión de un intervalo mayor es uno menor (y viceversa); la inversión de un intervalo justo es otro justo; la inversión de un intervalo aumentado es un disminuido (y viceversa); y la inversión de un intervalo doble aumentado es uno doble disminuido (y viceversa).

**d- Acordes:**

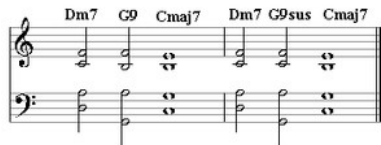
Solo veremos algunos conceptos. En el curso de "Armonía" presentaremos más detalles.

En [música](#) y [teoría musical](#), un **acorde** consiste en un conjunto de dos o más **notas diferentes** que suenan simultáneamente o en sucesión y que constituyen una **unidad armónica**. En determinados

contextos, un acorde también puede ser percibido como tal aunque no suenen todas sus notas.<sup>3</sup> Pueden formarse acordes con las notas de un mismo instrumento o con notas de diferentes instrumentos (incluyendo la voz humana) tocados a la vez. Formalmente, un acorde consta de entre tres y siete notas de las doce que componen una [octava](#); las notas pueden pertenecer a la misma o a diferentes octavas. La distancia entre dos notas musicales se conoce como [intervalo musical](#); los intervalos musicales, combinados, determinan los diferentes tipos de acordes. Cada tipo de acorde puede presentar como [tono fundamental](#) cualquiera de las doce notas musicales (do, do#, re, mi, fa, fa#, sol, la, si). Este tono fundamental (también conocido como «nota fundamental», «fundamental», «nota tónica» o «tónica») determina la tonalidad del acorde y constituye la referencia para los intervalos del mismo.

Las combinaciones de dos notas suelen llamarse [díadas](#), las de tres, tríadas, las de cuatro, cuatrías, las de cinco, quintías, las de seis, sextías, y las de siete, septías.

A una sucesión de acordes se la denomina [progresión armónica](#).



Progresión armónica de 6 acordes. Nótese que, en las notas del [pentagrama](#), al acorde de sol con novena (G9) le falta la tercera y que al acorde de sol con novena y cuarta suspendida (G9sus) le falta la quinta.

En una [canción](#), o un tema instrumental, las progresiones armónicas determinan en líneas generales el camino que debe seguir la [música de acompañamiento](#) y, el que, en bastante medida,

suele seguir la [melodía](#) principal, que por razones de [armonía](#) debe y suele adaptarse en cierto grado al fondo musical. Las «tríadas» forman los acordes.



#### e- Inversiones



Acorde de do mayor en estado fundamental y en primera y segunda inversiones.

Cualquier nota de un acorde puede ser cambiada de una [octava](#) a otra, en un proceso llamado inversión. A través de este proceso de inversión se logra una variedad de texturas. Cada inversión viene definida por el [bajo](#) (nota más grave) de las que forman el acorde. Son irrelevantes para cada inversión, por consiguiente, tanto el orden de las notas, como su aparición o no en el acorde, con excepción de la más grave.

En acordes de tres notas existen solamente tres tipos de inversiones:

## Lección -VII- Tetracordios, Las Escalas

**a- Tetracordio:** Un **tetracordio** es un grupo ordenado de cuatro **sonidos** secuenciales. Estos cuatro sonidos generan tres intervalos en su interior. En la música occidental la **octava** musical o **escala** de ocho sonidos (siete intervalos) se puede dividir teóricamente en dos tetracordios separados por un intervalo de tono.

Ejemplo

- do-re-mi-fa - tono de separación sol-la-si-do

Las escalas están compuestas por dos tetracordios.

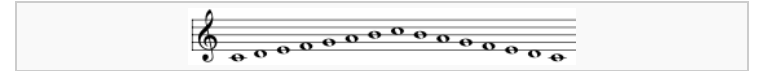
**b- Las Escalas:** En un sentido general, se llama **escala musical** a la sucesión ordenada consecutivamente de todas las **notas** de un entorno sonoro particular (sea **tonal** o no); de manera simple y esquemática —según la **notación musical** convencional **pentagramada**—, estos sonidos están dispuestos de forma ascendente (de grave a agudo) aunque complementariamente también de forma descendente, uno a uno en posiciones específicas dentro de la escala, llamadas **grados**.

La más importante es la diatónica, aunque existen otras de origen griego.



Generalmente las escalas pueden ser de modo mayor y modo menor.

### c- Modo mayor



Escala de **Do Mayor** ascendente y descendente.

Ejecución de la escala de Do Mayor.

- Las **escalas musicales** en **modo mayor** son las que tienen una distancia tercera mayor entre el primer y el tercer grado, y una tercera menor entre el tercer y el quinto grado. (dos **tonos**) entre su primer y tercer grado. ( $T+T+T+1/2T+T+T+1/2T$ ) = 5 tonos y 2 semi-tonos T T st T T T st
- tono+tono+semitono+tono+tono+tono+semitono

O lo que es lo mismo:

- (T T st) T (T T st).
- tetracordio + T + tetracordio

**Ejemplo:** do, re, mi, fa, sol, la, si, do

### d- Modo menor



Escala de la menor.

Ejemplo musical de la escala de la menor.

Las **escalas musicales** en **modo menor** tienen como característica más destacada que la distancia entre su primer y tercer grados es de tercera menor (un **tono** y **medio**). ( $T+T+1/2T+T+T+1/2T+T$ )

Las Escalas Relativas (Mayores y Menores)

Escalas sin alteración en la clave.

Escala de do mayor

Escala de la menor

Escalas con bemoles en la clave

Escalas con sostenidos en la clave

Escala de fa mayor

Escala de re menor

Escala de si b mayor

Escala de sol menor

Escala de mi b mayor

Escala de do menor

Escala de la b mayor

Escala de fa menor

Escala de re b mayor

Escala de si b menor

Escala de sol b mayor

Escala de mi b menor

Escala de do b mayor

Escala de fa b menor

Escala de sol mayor

Escala de mi menor

Escala de re mayor

Escala de si menor

Escala de la mayor

Escala de fa # menor

Escala de mi mayor

Escala de do # menor

Escala de si mayor

Escala de sol # menor

Escala de fa # mayor

Escala de re # menor

Escala de do # mayor

Escala de la # menor

Escuche las formas ascendentes y descendentes de las siguientes escalas, construidas a partir del do central.

Escala diatónica (mayor)

Escala diatónica (armónica menor)

Escala diatónica (melódica menor)

Escala cromática

Escala por tonos completos

Escala pentatónica

Las escalas menores pueden ser: a-Natural, b-Melódica y c-Armónica. Estas las veremos en otro curso más avanzado.

## Lección - VIII - Las Articulaciones, Repeticiones

a-En música, **articulación** se refiere a la forma en que se produce la transición de un sonido a otro, o sobre la misma nota. Hay diferentes tipos de articulación, teniendo un efecto distinto cada una: **legato**, no **legato** o suelto, **staccato**, **staccatissimo**, **portato**, **tenuto**. Cada articulación se representa mediante un símbolo ubicado arriba o abajo de la nota, dependiendo de su posición en el **pentagrama**.

Los instrumentos de viento generalmente articulan con la lengua, cortando el flujo de aire, o bien con el diafragma. Los instrumentos de cuerda sinfónicos lo hacen con el arco.

En líneas generales se puede decir que para movimientos lentos se utilizan articulaciones más suaves como legato o **portato** y para movimientos rápidos articulaciones marcadas como **staccato**, o combinaciones de ligaduras con staccato.



Articulaciones de legato a staccatissimo

### Abreviaturas

Término	Abreviación	Significado
Legato	Leg.	Ligado
Non Legato	Non Leg.	No Ligado
Legatissimo	Leg.	Extremadamente ligado
Staccato	Stac.	Destacar el sonido

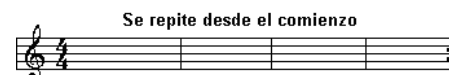
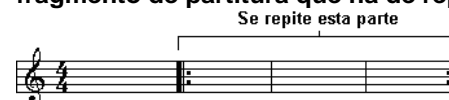
St accat issimo sonido	St ac.	Dest acar con mayor ímpet u el
Port at o en las notas	Port .	Ligadura con dest aque de sonido
Non Port at o sonido con destaque en las notas	Non Port .	No se produce ligadura de
Tenuto	Ten.	Leve tensión sobre la nota

### b- Repeticiones

Los signos de repeticiones nos ayudan a ahorrar espacio en la partitura. En música es muy frecuente que se repitan las mismas frases musicales, por lo que existen símbolos que nos asisten a la hora de saber los compás que hay que repetir al tocar. Evitan volver a escribir compás que ya han sido escritos. Veamos los mas comunes:

#### a- Barra de repetición

Es una barra ancha que cruza en perpendicular el pentagrama, se caracteriza por tener dos puntos (encima y debajo de la 3ª línea del pentagrama). Esta barra de repetición **nos indica un fragmento de partitura que ha de repetirse.**



**Figura 26.** No hay necesidad de volver a escribir fragmentos

repetidos

gracias a la barra de repetición.

Como ves, **cuando no se incluye en la partitura la barra de apertura**, se está indicando que es necesario **repetir desde el principio** del tema musical.

### b- Casillas de verificación

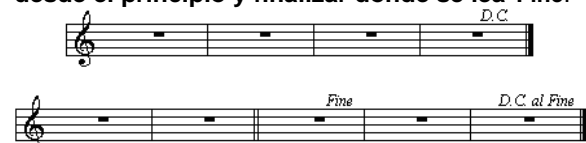
Estas casillas de verificación se usan, generalmente, junto a la barra de separación. Este símbolo indica también una repetición, pero con un salto cuando se está tocando la repetición. En la práctica, **hay que saltarse el compás indicado por la primera casilla**; pasando directamente a la casilla 2.



Las casillas de verificación nos proporcionan más flexibilidad a la hora de organizar la escritura.

### c- Signo Da capo: DC

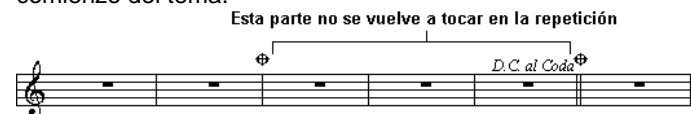
Se trata de un signo escrito en italiano, y viene a decir "desde el principio"; indicando **una repetición, de principio a fin, de la partitura**. Generalmente equivale a la barra de repetición, aunque **cuando se añade la indicación al Fine**, **hay que repetir desde el principio y finalizar donde se lea Fine**.



El signo Da Capo dispone de dos variantes para hacer este símbolo más versátil.

### d- Coda

Indica una referencia y puede aparecer como CS al coda o DC al coda. Su significado es que **después de la repetición, hay que saltar al segundo símbolo Coda**. Puede estar también en el comienzo del tema.



Coda es otro símbolo para gestionar las repeticiones en la interpretación.

### Signos de Repeticiones más comunes:

#### Trémolo

Una rápida nota repetida. Si el tremolo está entre dos notas, entonces se toca en rápida alternancia. El número de barras diagonales entre las dos notas indica la frecuencia con que la nota es repetida (o alternada). Tal y como se muestra aquí, la nota que se repetirá en una fusa. En notación para percusión, el tremolo se utiliza para indicar **redobles**, **diddles** y **drags**. La interpretación del tremolo es altamente variable.



#### Ritornelo

Indica que la sección de la partitura que se encuentra entre las dos barras, debe repetirse. Si no hay una barra que indique donde comienza la repetición, deberá repetirse desde el inicio, o donde se indique "al Capo".



#### Repetición de compás

El primer signo indica que se debe repetir el compás anterior. En cambio, el segundo signo indica que se debe repetir los dos compás anteriores consecutivamente.





**Parentesis Volta (primer y segundo final)**

- 1.** Indican que un pasaje debe interpretarse de manera diferente durante la repetición. En la primera ejecución, el final corresponde a la sección marcada con "1". En la repetición, el final corresponderá a la sección marcada con el número "2" y así sucesivamente.

**Da capo****DC**

Le dice al intérprete que debe repetir la melodía desde el inicio. Esto es seguido por *al fine*, lo que significa repetir hasta la palabra *fine* y parada, o *al coda*, lo que significa repetir la coda y luego saltar hacia adelante.

**Dal segno****DS**

Le dice al intérprete que debe repetir la canción a partir del signo más cercano. Esto es seguido por *al bien* o *al coda* al igual que con *da Capo*.

**S****Segno**

Marca utilizada con "Dal Segno".

**Coda****◻**

Indica un salto adelante en la canción para poner fin a su paso, marcado con el mismo signo. Sólo se usa después de un *D.S. al coda* o *D.C. al coda*.

**Lección - IX - Los Adornos Musicales****1- Notas de adorno**

A menudo usamos notas que no forman parte de la armonía o acorde en que se basa un pasaje. Damos a estas notas el nombre de notas de adorno.

Las más comunes son la nota de paso, bordadura, retardo, anticipación y apoyatura. Mordente, Grupeto, Trino, Cadencia, Fioritura, Arpeggio, Partimento, Acciacatura, Vibrato,

Los «**adornos musicales**» o signos, son recursos que pueden ser utilizados en las composiciones con el objeto de imprimirles a éstas expresión, ornamento, variedad, gracias o vivaces (palabra italiana).

Los adornos se indican con pequeñas notas o signos que se colocan antes o después de la nota a la cual afectan. Dichas pequeñas notas no tienen duración por sí mismas, lo toman de la nota que le precede o le sigue.

**a- Nota de paso**

La nota de paso lleva por grados conjuntos o cromáticamente de una nota a otra.

Las notas de paso ocurren en las partes débiles del compás o tiempo.

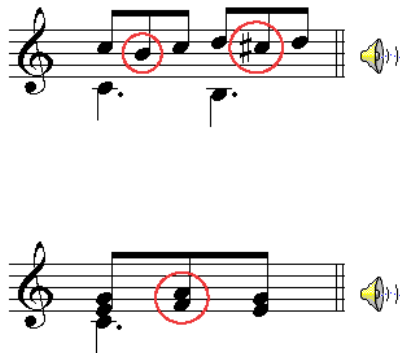


La *nota de paso* lleva por grados conjuntos o cromáticamente de una nota a otra (aparecen señaladas por el círculo rojo):

**b- Bordadura**

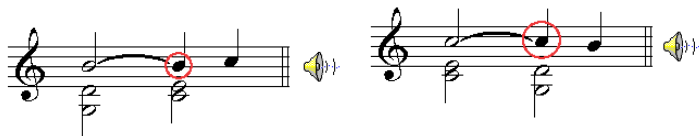
La bordadura es una o más notas que rodean a la nota principal por grados conjuntos o cromáticamente. Puede ser ascendente (superior) o descendente (inferior):

La bordadura ocurre en la parte débil del compás o tiempo.

**c- Retardo**

El retardo es un sonido del acorde anterior que se prolonga al siguiente acorde formando una disonancia antes de resolver:

El retardo ocurre en las partes fuertes del compás o tiempo.

**d- Anticipación**

La anticipación anticipa una o más notas del próximo acorde:

La anticipación ocurre en las partes débiles del compás o tiempo.

**e- Apoyatura**

La apoyatura es una nota ajena al acorde que se toca en el tiempo o parte fuerte y que resuelve a una nota del acorde:

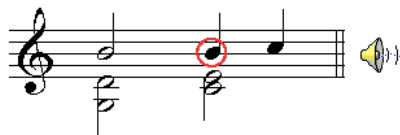
La apoyatura ocurre en las partes fuertes del tiempo o compás.

La **apoyatura** o **apoyadura** es un [adorno musical](#). Es una nota que no pertenece al acorde o a la melodía.

Ejemplos de apoyaturas:



Las dos apoyaturas más usuales son la breve y la doble. La breve se escribe con una nota pequeña tachada, y la doble, con dos semicorcheas, también más pequeñas que la nota principal. Generalmente en la ejecución se acentúa la nota principal. Pero, es importante saber a que época es perteneciente la obra, ya que su ejecución puede variar



Note que los primeros dos ejemplos de apoyaturas se considerarían [retardos](#) si la nota estuviese ligada a la nota anterior.

### f - Mordente

Es parecido a la apoyatura, pero las **notas** son grados conjuntos (uno al lado del otro).

Si la **nota** que utiliza esta arriba de la principal, se llama **mordente superior**,

y si la **nota** esta abajo, se llama mordente inferior.

En este caso el **mordente** tiene que acentuarse en la primera **nota**,

al contrario de la apoyatura donde tenemos que acentuar la principal.



### g- Grupeto

Es un grupo de tres, cuatro o cinco notas que adornan la principal, que generalmente es la que se acentúa.



### h- Trino

Es la repetición muy rápida de dos notas que pueden estar a intervalo de tono o semitono.

Se comienza con la nota superior.

Se debe ejecutar en la forma más veloz

que nuestra técnica permite hacerlo. Se cierra con notas hacia abajo o hacia arriba.



### i- Cadenza

La **cadenza**, es un grupo de notas que no tiene ni orden ni observa el valor de las **figuras**. Es libre.

Esta acompañada frecuentemente con la expresión "ad libitum", que significa a criterio del intérprete.

Es muy común que este luego de un **calderón**.

Lo distinguirás, porque el tamaño en que lo escriben es con notas mucho más pequeñas que el resto de la obra.

Normalmente son grupos de **notas** que se ejecutan en forma muy veloz. En ella el instrumentista demuestra su virtuosidad.



Retomando la olvidada categoría de [teoría musical](#), aquí tenéis una tabla con los **nombres de los adornos musicales en distintos idiomas**.

Inglés	Español	Italiano
Acciacatura	Acciacatura	Acciacatura
	Anticipación	
Appoggiatura	Apoyatura	Appoggiatura
Trill	Trino	Trillo
Trill	Tremolo	Tremolo
Mordent	Mordente	Mordente
Vibrato/Close Shake	Vibrato	Vibrato
Beat	Apoyatura	Accento
Turn	Grupeto	Grupeto
Arpeggio	Arpeggio	Arpeggio

-----

floritura	Fioritura
Calderón	Fermata
Retardo	

**Arpeggio:**

El arpeggio es la técnica mediante la cual se tocan las notas pertenecientes a una acorde, pero en lugar de tocarlas de forma simultánea se hace una detrás de otra.

Glissando



Un continuo, ininterrumpido deslizamiento de una nota a la otra, que incluye un vibrato.

**Acciacatura:**

Es una apoyatura a distancia de semitono inferior de una nota principal. Se ejecuta simultáneamente con la nota o acorde al que acompaña. Ejemplo:



Efecto:



**Vibrato:**

En los instrumentos de cuerda, el vibrato consiste en la oscilación rápida del dedo sobre la cuerda.

**Fioritura:**

Conjunto de notas que se incluyen en la melodía con el único fin de ornamentar. Se podría decir que una "Cadenza", la cual se inicia o termina con un "calderón" o "fermata".

**Calderón:**

Calderón

o

**(Fermata)**



Una nota o acorde con un sustain indefinido. Por lo general, aparece sobre todas las partes en la misma ubicación métrica en una pieza, para mostrar un alto en tiempo. Puede ser colocado por encima o por debajo de la nota.

## Lección – X – Terminaciones: Las Cadencias

### a- Cadencias

En términos de [música](#), cadencia tiene varios significados:

- Serie de [acordes](#) o fórmula de melodía que suele coincidir con el fin de una sección en una obra.
- Parte de un [concierto](#), escrita o improvisada, donde el instrumento solista puede enseñar su virtuosismo. En el [siglo XVIII](#), esta sección se solía improvisar. A partir del [siglo XIX](#), se tendió a escribirla completamente.
- Término de música antigua que designaba el tresillo.
- Música de [danza haitiana](#) que se empezó a oír en los años cuarenta. El saxofonista Weber Sicot popularizó en los años 50 la cadencia.

### Concepto de cadencia

Una cadencia es una función armónica y formal caracterizada por una progresión (o encadenamiento) de acordes que suele desembocar en el **acorde de tónica** o **acorde base**. Las diferentes cadencias se clasifican, en función de la tensión que acompaña a cada movimiento, en **conclusivas**, si generan cierto grado de estabilidad o reposo, y **suspensivas**, si generan inestabilidad o tensión.

Según como termine la posición del acorde, la cadencia puede ser **perfecta**, si la voz bajo tiene la nota fundamental del acorde, o **imperfecta**, si termina en otra nota diferente.

### Tipos de cadencia

Para familiarizarse con los tipos de cadencias es necesario comprender su notación.

Los grados de la tonalidad serán referidos con números romanos:

**I**: [Tónica](#).

**II**: [Supertónica](#).

**III**: [Mediante](#).

**IV**: [Subdominante](#).

**V**: [Dominante](#).

**VI**: [Superdominante](#) o [submediante](#).

**bVII**: [Subtónica](#).

**VII**: [Sensible](#).

Cada grado tiene una función determinada, que genera más o menos tensión, o, más o menos resolución en las cadencias:

**I**: Tónica **VI**: Tónica relativa

**IV**: Subdominante **II**: Subdominante relativa

**V**: Dominante **VII**: Sensible

Las principales cadencias son:

### Cadencias Conclusivas

Cadencia perfecta: V-I Cadencia Imperfecta: I-V

Cadencia Plagal: IV-I (del amen).

### Cadencia Perfecta o Auténtica (Es el punto final)

Se produce por la sucesión de los grados **V** (dominante) a **I** (fundamental) y esta cadencia tiene un carácter muy conclusivo, dado a su grado de inestabilidad con respecto al acorde fundamental

### Cadencia Plagal ( Es el punto y aparte)

Se determina por el reposo sobre el acorde de tónica (**I** Grado), llegando desde el acorde de subdominante (**IV** grado). Existe también la Interrumpida V-VI.

## Lección - XI - Dinámica Musical

La dinámica indica la intensidad relativa o el volumen de una línea musical.

<b>ppp</b>	<b>Pianississimo</b> Extremadamente suave. Es poco frecuente observar un indicador más suave que éste, en cuyo caso se especifican con <i>ps</i> adicionales.
<b>pp</b>	<b>Pianissimo</b> Muy suave. Por lo general, es el indicador más suave en una pieza musical.
<b>p</b>	<b>Piano</b> Suave. Por lo general, es el indicador más usado.
<b>mp</b>	<b>Mezzo-piano</b> (medio piano) Literalmente, es la mitad de suave que el <i>piano</i> .
<b>mf</b>	<b>Mezzo-forte</b> Similarmente, es la mitad de ruidoso que el <i>forte</i> . Más comúnmente usado que el <i>mezzo-piano</i> . Si no figura ninguna dinámica, se supone que <i>mezzo-forte</i> es la dinámica que prevalece.
<b>f</b>	<b>Forte</b> Ruidoso. Usado muchas veces como el <i>piano</i> , para indicar contraste.
<b>ff</b>	<b>Fortissimo</b> Muy ruidoso. Por lo general, es el indicador más ruidoso en una pieza musical.
<b>fff</b>	<b>Fortississimo</b> Extremadamente fuerte. Es poco frecuente observar un indicador más fuerte que éste, en cuyo caso se especifican con <i>fs</i> adicionales.
<b>sfz</b>	<b>Sforzando</b> Literalmente "forzado", indica un brusco, fuerte acento en un solo sonido o acorde. Nota: cuando es escrito a cabo en su

totalidad, se aplica a la secuencia de sonidos o acordes bajo/sobre la cual se coloca.

**Crescendo** (creciendo)

Un incremento gradual del volumen.



Puede ser extendido por debajo de muchas notas para indicar que el volumen incrementa lentamente durante el pasaje.



**Diminuendo** (disminuyendo) o **Decrescendo**

Una disminución gradual en el volumen. Puede ser extendido de la misma manera que el *crescendo*.

**Pizzicato** (pellizcado)

**pizz**

Indica que se toca pulsando las cuerdas con los dedos y no con arco.

**arco**

**Arco**

indica que se toca con arco.

**portamento**

Es el deslizamiento de una nota a otra solo en instrumentos de cuerdas. No confundir con el glissando.

Ciertos símbolos y textos indican al intérprete la forma de ejecutar la partitura, incluyendo las variaciones de volumen (**dinámica**) y tiempo (**cinética**), así como la manera correcta de articular las notas y separar las en frases (**articulación** y **acentuación**) (Lecciones VIII y XII) respectivamente.

Los andamentos son los siguientes:

- Grave - Es el andamento más lento de todos
- Largo - Muy lento, pero no tanto como el Grave
- Larghetto - Un poco menos lento que el Largo
- Adagio - Moderadamente lento
- Andante - Moderado, ni rápido ni lento
- Andantino - Semejante al andante, pero un poco más acelerado
- Allegretto - Moderadamente rápido
- Allegro - Andamento veloz y ligero

- Vivace - Un poco más acelerado que el Allegro
- Presto - Andamento muy rápido
- Prestissimo - Es el andamento más rápido de todos

Algunos ejemplos de combinaciones de andamento con expresiones:

- Allegro moderato - Moderadamente rápido.
- Presto con fuoco - Extremadamente rápido y con expresión intensa.
- Andante Cantabile - Velocidad moderada y entonando las notas como en una canción.
- Adagio Melancólico - Lento y melancólico

#### Notaciones de variación de tiempo:

- rallentando - Indica que la ejecución se debe volver gradualmente más lenta.
- accelerando - Indica que la ejecución se debe volver cada vez más rápida.
- A tempo o Tempo primo - Vuelve al andamento original.

Tempo rubato - Indica que el músico puede ejecutar con pequeñas variaciones de andamento bajo su criterio.

### Lección – XII- La Acentuación, Ligado

La **acentuación** constituye uno de los elementos de la **expresión musical**. Así como se hace en el lenguaje donde ciertas frases, palabras o sílabas deben ser dichas o escritas de una determinada manera para expresar diferentes sentidos; en la música determinadas notas en la frase musical deben acentuarse para lograr efectos particulares, según lo disponga la obra. Básicamente se trata de producir algunos sonidos más fuertes que otros.

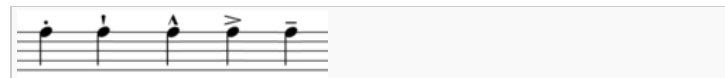
Es donde recae el diferente peso del pulso de la obra musical. En **notación musical**, un **acento** es una marca que indica que una **nota** debe ser reproducida con mayor **intensidad** que otras (es decir, que audiblemente debe destacarse de notas no acentuadas). Por consecuencia, también puede decirse acento a la nota acentuada en sí. El acento recae siempre en el primer tiempo del compás. Además, en el caso del compás cuaternario, el tercer tiempo debe ejecutarse moderadamente acentuado (semifuerte) El acento nos permitirá poder dividir el trozo rítmico en compases.

El acento musical es el aumento de la intensidad rítmica de un compás musical determinado. Generalmente, aunque no siempre, se produce a intervalos regulares en notación musical e interpretación.

Esta acentuación se indica por medio de signos y términos, a saber:

#### Tipos de acentos

##### Acentos métricos





### Acentos expresivos o dinámicos

Son sonidos más fuertes que no coinciden necesariamente con el acento métrico y que el compositor ubica a conveniencia.

Estos se escriben con distintos signos en la partitura arriba o abajo de la nota.



Signo de marcato sobre la nota

### Terminología

Son palabras, en italiano, que indican al ejecutante la intención o el sentido que el compositor quiso impregnar en su obra. De la debida atención a estos términos se dará a la ejecución de la obra la expresión correspondiente. Señalaremos a continuación dichos términos, su significado y la forma como aparecen abreviados en las piezas musicales:

Término	Abreviación	Significado
Piano forte	<b>pf</b>	Débil la primera nota, fuerte la siguiente
Forte piano	<b>fp</b>	Fuerte la primera nota, débil la siguiente

Marcato	<b>Marc.</b>	Marcado
Rinforzando	<b>Rinf o Rfz</b>	Reforzar el sonido
Pesante	<b>Pes.</b>	Pesado
Sforzando	<b>Sfz</b>	Fuerza repentina en el sonido

### b- El Ligado

#### Legato (Ligadura de Expresión)



El **legato** o **ligado** (del italiano: legato = ligado) es un modo de ejecución de [notas musicales](#). En el legato, se ejecuta un grupo de notas de diferentes [frecuencias](#) sin articular una separación a través de la interrupción del sonido.

El símbolo del legato en una [partitura](#) es el arco encima ó debajo del grupo ligado de [notas](#). Indica que el pasaje debe interpretarse

o [cantarse](#) de manera suave y sostenida sin interrupción perceptible entre las notas.

La técnica del legato es necesaria para la ejecución de la [ligadura de expresión](#), pero a diferencia de ésta (como dicho término es interpretado por algunos instrumentos), el legato no impide la rearticulación.

A través del legato se construye el [fraseo](#) musical. En la música vocal se habla frecuentemente de un arco semántico. Eso significa que todas las palabras de una [frase](#) del texto son unidas en un arco de legato, según su sentido semántico.

En el aprendizaje del canto, el legato se aplica para obtener el [mezza di voce](#) y ligar el [passaggio](#). Al cambiar la frecuencia de un sonido sin interrumpir la vibración del [labio vocal](#), éste tiene que cambiar la relación entre volumen móvil y volumen vibrante del músculo vocal. Así se ligan [voz de cabeza](#) y [voz de pecho](#).

En los [instrumentos de viento](#), el legato prohíbe la respiración entre las notas ligadas. Para evitar esa limitación, en algunos instrumentos de viento se aplica la [respiración circular](#).

En los [instrumento de cuerda frotada](#), el legato consiste en que las notas sean tocadas en un solo movimiento del [arco](#), de forma que suenen unidas. Cuando se cambia la dirección del arco en cada nota y por tanto, suenan separadas, se habla de notas separadas.

En el [piano](#), el legato se produce al no levantar el dedo de la tecla, hasta que el siguiente dedo haya tocado la siguiente tecla.

La ligadura que abarca varias notas indica ejecución ligada, en el canto sin respirar.



### c- La Ligadura



La [ligadura](#) o [ligadura de prolongación](#) en [notación musical](#) es un [signo de prolongación](#) con forma de una línea curva que conecta las cabezas de dos [notas](#) consecutivas de la misma [altura](#), aunque no necesariamente del mismo valor. Indica que se van a reproducir como una sola nota con una [duración](#) igual a la suma de los valores de las notas individuales. Por ejemplo una [negra](#) ligada a una [blanca](#) tiene el valor total de una blanca con [punto](#).<sup>1</sup>

### d- Picado- Ligado

El [picado-ligado](#) o [portato](#) en música es una mezcla entre el [ligado](#) y el [picado](#) y se denota añadiendo una línea a las notas picadas.

El picado-ligado (del latín: portare, = llevar) es realmente un ligado articulado, en el cual las notas se tocan casi ligadas. Cada picado-ligado seleva a la nota siguiente.



Picado-ligado.

A veces se confunde el picado ligado con el [portamento](#), pero es un concepto totalmente distinto. El tocar picado-ligado la música gana 'dignidad', 'importancia' o una paz tranquila. El picado-ligado era una manera común de tocar en las partes de acompañamiento en la música del Barroco, aunque no se escribiese en la partitura.

En la música clásica o del Romanticismo la notación del picado-ligado con puntos y ligaduras es más común.

### e- La Ligadura de Valor

La ligadura de valor es un símbolo que sirve para unir la duración de dos figuras de valor que estén a la misma altura. Se trata de un pequeño arco, paralelo al pentagrama que une a las dos notas musicales.

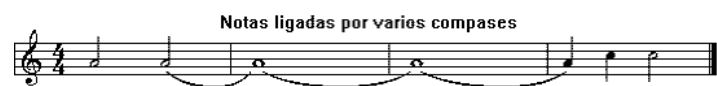
Cabe decir que mínimo son dos unidades, pero pueden ver más notas afectadas por la ligadura. Por otro lado, en la práctica **solo se toca la primera nota**, y se mantiene sonando durante la suma de las restantes.

En la siguiente imagen se ve esto más gráficamente:



**Figura 1.** Las notas ligadas no se tocan; solo la primera durante la suma de las demás.

En la figura 1 se muestran ligaduras de valor que están dentro de un compás; no obstante, las ligaduras **pueden exceder el compás**, extendiéndose al siguiente (incluso a alguno más allá). La ligadura de valor **se renueva cuando une una nota del siguiente compás**.



**Figura 2.** La ligadura debe renovarse cuando exceda el compás donde nació.

### Lección - XIII- Abreviaciones Musicales

Las abreviaciones son utilizadas para reducir la escritura musical y a la vez obtener más rapidez en el copiado.

Las más usadas se exponen a continuación:

## Lección – XIV – Formas Musicales (Opcional)

En [música](#), en su sentido genérico, designa tanto una estructura musical como una tradición de escritura que permite situar la obra musical en la historia de la evolución de la creación musical. Añadidas a un título de una obra, las diferentes formas musicales como [sinfonía](#), [concierto](#), [preludio](#), [fantasía](#), etc. designan entones, tanto una estructura que se ha construido a lo largo del tiempo, como un [género musical](#) particular, una composición musical que ha evolucionado durante siglos: [ópera](#), [danza](#), etc. En ambos casos, el concepto de forma alude a la pertenencia a una categoría de obra que posee uno o varios criterios más o menos estrictos propios de una estructura —número de [movimientos](#), arquitectura general, proporciones, etc.— que a lo largo de la historia se han convertido en prototipos, lo que no ha impedido que hayan seguido evolucionando y olvidando a veces los moldes del principio, ya que los compositores trabajan, además de los [temas](#), el [ritmo](#), la [melodía](#) y la [armonía](#).

Básicamente, cuando en música hablamos de "**forma musical**" o simplemente de "**forma**", estamos haciendo referencia a un tipo determinado de obra musical. En este sentido, una **Sonata** sería una forma y una **Sinfonía** otra diferente, por poner algunos ejemplos.

De alguna manera, al hacer referencia a la forma, hacemos referencia a la estructura musical de una obra, aunque no se deben confundir estos dos conceptos: **forma** y **estructura**. La forma es algo más que una simple estructura musical: es el vehículo idóneo que elige el compositor para transmitir todo aquello que quiere expresar.

Hay que decir que, al hablar de las formas musicales, también vamos a hacer referencia a aquellos términos que están íntimamente

relacionados con una determinada forma. Por ejemplo, cuando hablemos de la ópera, también se definirán términos como recitativo o arioso, que son, de alguna manera, como pequeñas formas o estructuras dentro de la gran forma que es la ópera.

Aunque clasificar las formas no es tarea fácil, en una división básica podríamos hablar de:

- Formas simples: son breves o constan de un solo movimiento (nocturno, rondó)
- Formas complejas: son extensas y constan de varios movimientos (sinfonía, sonatas, concierto, suite, oratorio, ópera, etc.)
- Formas instrumentales: sólo intervienen en ellas instrumentos musicales
- Formas vocales: intervienen en ellas la voz humana
- Formas mixtas: que son o han sido tanto vocales como instrumentales
- Formas libres: si no tienen una estructura definida

Resulta obvio que en numerosos casos una obra puede pertenecer a más de uno de esos grupos: un **aria** es, al mismo tiempo, una forma **simple** y **vocal**, como también puede ser una forma vocal como instrumental (por eso la designamos como una forma **mixta**).

Como simple enumeración no exhaustiva, y para tener una idea aproximada de la cantidad de formas musicales y términos análogos existentes, presentamos el siguiente cuadro. De todas ellas, desarrollaremos posteriormente las más importantes.

Instrumentales	Vocales	Mixtas
allemande	aria	aria
arabesco/arabesca	bravura	balada
badinerie	arietta	canon
bagatela	arioso	elegía

BREVE TEORIA DE LA MUSICA

ballet	canción	habanera
barcarola	cantata	intermezzo
batalla	canto	romanza/romance
berceuse	gregoriano	serenata
bourrée	cavatina	
capricho	concertante	
cassazione	coral	
chacona	duo	
concierto	lied	
courante	madrigal	
cuarteto	misa	
diferencias	motete	
divertimento	opera	
estudio	opereta	
fantasia	oratorio	
fuga	pasión	
gallarda	salmo	
giga	recitativo	
impromptu	requiem	
invención	villancico	
marcha	zarzuela	
mazurca		
minué		
misterio		
momento musical		
musette		
nocturno		
obertura		
partita		
pasacalle		
pavana		
poema		
poema sinfónico		
polca		
preludio		
rapsodia		
ricercare		
rondó		

BREVE TEORIA DE LA MUSICA

scherzo		
sinfonía		
sinfonía		
concertante		
sinfonietta		
sonata		
sonatina		
suite		
tiento		
tocata		
trío		
vals		
variación		
zarabanda		

**EL GÉNERO**

Al hablar de forma musical, no podemos dejar de lado un concepto más amplio, dentro del cual caben los **estilos** y las **formas**: nos referimos al **género**. El género de una obra musical hace referencia al espíritu de esa obra y así, podemos encontrarnos, entre otros:

- música religiosa y música profana
- música culta y música popular
- música programática
- música descriptiva
- música dramática
- música pura

Para exponer las diversas formas musicales, que iremos ampliando progresivamente, nos ceñiremos al orden alfabético de los nombres de esas formas, sin tener en cuenta el orden cronológico de aparición o cualquier otra consideración.

## LAS FORMAS MUSICALES INSTRUMENTALES

Dentro de las formas musicales, las hay eminentemente instrumentales (estructuras musicales que históricamente se concibieron con una finalidad instrumental) y otras que son propias de la música vocal.

Por lo que respecta a las formas instrumentales, vamos a dedicar un espacio a las siguientes:

- [Arabesco/Arabesca](#)    □ [Nocturno](#)
- [Badinerie](#)            □ [Obertura](#)
- [Bagatela](#)              □ [Partita](#)
- [Ballet](#)                 □ [Pasacalle](#)
- [Batalla](#)               □ [Pavana](#)
- [Barcarola](#)           □ [Poema](#)
- [Berceuse](#)            □ [Poema](#)
- [Bourrée](#)              □ [Poema](#)
- [Capricho](#)            □ [Poema](#)
- [Chacona](#)             □ [Poema](#)
- [Concierto](#)           □ [Poema](#)
- [Diferencias](#)        □ [Poema](#)
- [Divertimento](#)     □ [Poema](#)
- [Estudio](#)              □ [Poema](#)
- [Fantasia](#)            □ [Poema](#)
- [Fuga](#)                 □ [Poema](#)
- [Gallarda](#)           □ [Poema](#)
- [Impromptu](#)         □ [Poema](#)
- [Invención](#)          □ [Poema](#)
- [Marcha](#)              □ [Poema](#)
- [Mazurca](#)            □ [Poema](#)
- [Minué](#)               □ [Poema](#)
- [Misterio](#)           □ [Poema](#)
- [Momento musical](#) □ [Poema](#)
- [Musette](#)            □ [Poema](#)

Para más detalles, hacer clic en la palabra.

## LAS FORMAS MUSICALES VOCALES

Dentro de las formas musicales vocales (estructuras musicales que son creadas para ser interpretadas mediante la voz humana, ya sea como solista o en algún tipo de agrupación), pasamos a comentar las siguientes:

- [Canción](#)
- [Cantata](#)
- [Canto gregoriano](#)
- [Coral](#)
- [Lied](#)
- [Madrigal](#)
- [Misa](#)
- [Motete](#)
- [Opera](#)
- [Pasión](#)
- [Oratorio](#)
- [Requiem](#)
- [Villancico](#)
- [Zarzuela](#)

## LAS FORMAS MUSICALES MIXTAS

Denominamos mixtas a aquellas formas musicales que pueden presentarse tanto en su forma instrumental como en su forma vocal. Por poner un ejemplo: la **Balada** es una forma musical que en su origen era eminentemente vocal, y sólo durante el romanticismo se va convirtiendo en una forma instrumental, principalmente a partir de las obras de **Chopin**.

A continuación vamos a citar aquellas formas mixtas más importantes:

- [Aria](#)
- [Balada](#)
- [Canon](#)
- [Elegía](#)
- [Habanera](#)
- [Intermezzo](#)
- [Romanza/Romance](#)
- [Serenata](#)

---

## BIBLIOGRAFÍA Y REFERENCIAS

---

### 1- LIBROS

a-Teoría de la Música: A.Danhauser; G.Shirmer,

b-How To Read Music. Roger Evans, Crown, 1978

### 2- INTERNET (Teoría y Práctica Musical)

[http://es.wikipedia.org/wiki/Categor%C3%ADa:Terminolog%C3%ADa\\_musical](http://es.wikipedia.org/wiki/Categor%C3%ADa:Terminolog%C3%ADa_musical)

[http://es.wikipedia.org/wiki/Anexo:Glosario\\_de\\_terminolog%C3%ADa\\_musical](http://es.wikipedia.org/wiki/Anexo:Glosario_de_terminolog%C3%ADa_musical)

<http://bach2411111.blogcindario.com/categorias/2-teoria-musical.html>

<http://www.melomanos.com/academia/formas/indexfor.htm>

[http://web.mac.com/sberchenko/Notacion\\_Musical/A.html](http://web.mac.com/sberchenko/Notacion_Musical/A.html)

<http://www.teoria.com/indice.php>

## APENDICE

### ESCRITURA MUSICAL (Resumen)

Estos son los [símbolos](#) y [marcas](#) que comúnmente se usan en partituras de todos los estilos e instrumentos en la actualidad. El objetivo de este apéndice es presentar una guía-resumen integral de la notación musical moderna.

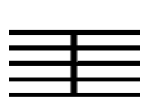
Líneas

#### [Pentagrama](#)

El entramado fundamental de una partitura, sobre el cual se ubican los demás símbolos. Cada una de las cinco líneas y sus espacios intermedios corresponden a los siete tonos repetitivos de la [escala diatónica](#), de acuerdo con la [clave](#) en uso. Por ejemplo, en un pentagrama con la Clave de Sol, la primera línea de abajo corresponda al Mi (E) correspondiente al Do (C) central. El espacio inmediato superior es Fa (F4) y así sucesivamente.

#### [Líneas adicionales](#)

Se utilizan para extender la partitura si se quiere representar tonos por encima o debajo de este. Estas líneas adicionales se dibujan antes de la cabeza de la nota y se extienden brevemente a los dos lados de la nota. El límite convencional es de 4 líneas adicionales.

**Barra divisoria**

Utilizada para separar dos compás (ver [tiempo y compás](#) más abajo para una explicación de compás).

Las barras divisorias se extienden para unir el pentagrama superior y el inferior.

**Doble barra divisoria**

Utilizadas para separar dos secciones o [frases musicales](#). También conocidas como el símbolo que empieza y termina una pieza musical.

**Barra divisoria punteada**

Subdivide largos compás en segmentos para facilitar la lectura de la partitura.

**Acolada, Llaves**

Conecta dos o más pentagramas para ser interpretados simultáneamente.<sup>1</sup> Normalmente la encontramos en las partituras para piano.

**Claves**

Las [claves](#) definen el rango tonal o [tesitura](#) del pentagrama. La clave es normalmente el símbolo más a la izquierda del pentagrama. Pueden haber claves adicionales en medio para indicar un cambio de registro para instrumentos con rango amplio.

**Clave de Sol**

El centro de la espiral define la línea o espacio sobre el cual descansa la nota Sol sobre el Do central, o aproximadamente [392 Hz](#). Situada así, se asigna a Sol

sobre el Do central a la segunda línea desde la parte inferior del pentagrama, y se conoce como la "clave de agudos". Esta es la clave más común en la notación musical, y se usa para la mayoría de la música vocal moderna.

**Clave de Do**

Esta clave indica la línea (o espacio, rara vez) que representa al Do central, o aproximadamente [262 Hz](#). Situada así, hace que la línea central del pentagrama corresponda al Do central. Mientras otras claves pueden situarse en cualquier lugar dentro del pentagrama para indicar varias tesituras, la clave de do es considerada comúnmente una clave "movible": frecuentemente se sitúa en la cuarta línea. Esta clave es utilizada comúnmente en música escrita para [viola](#), [fagot](#), [chelo](#), y [trombón](#); reemplaza la clave de Fa cuando el número de líneas adicionales sobre la clave de Fa impide una fácil lectura en sonidos intermedios.

**Clave de Fa**

La línea o espacio entre los puntos en esta clave indica Fa bajo el Do central, o aproximadamente [175 Hz](#). Situada así, hace que la segunda línea desde la parte superior del pentagrama corresponda a Fa bajo el Do central.





**Clave neutral**

Utilizado para instrumentos de percusión. Cada línea puede representar un instrumento de percusión dentro de un conjunto, como en una batería. Dos estilos diferentes de clave neutral aparecen en la imagen. También puede ser representada con una sola línea para cada instrumento de percusión.



**Clave de octavas**

Las claves de sol y fa también pueden ser modificadas por los números de octavas. Un número ocho o quince por encima de una clave eleva el rango de una o dos octavas, respectivamente. De igual manera, un número ocho o quince por debajo de una clave reduce el rango de una a dos octavas, respectivamente. Usado en el Tenor.






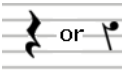

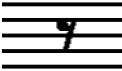




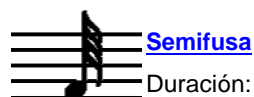
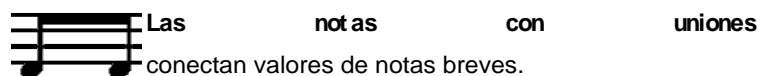
**Tablatura**

Para las guitarras y otros instrumentos de cuerda pulsada, es posible notar mediante [tablatura](#) en lugar de usar las notas ordinarias. En este caso, un signo TAB se escribe en lugar de una clave. El número de líneas del pentagrama no es necesariamente cinco: se utiliza una línea para cada cuerda del instrumento (así, para las guitarras de 6 cuerdas, se usan seis líneas). Los números en las líneas muestran el traste en que la cuerda debería ser tocada. Este signo TAB, al igual que la clave de percusión, no es una clave en sentido estricto, sino más bien un símbolo empleado en lugar de una clave.

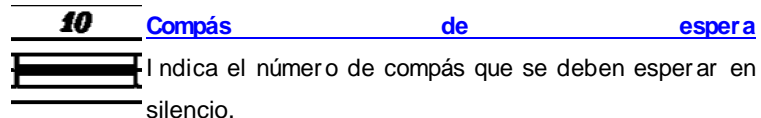
**Notas y silencios**

Los valores de las notas y silencios no son absolutos sino proporcionales en duración a las otras notas y silencios. Para propósitos de la definición, la duración de un cuarto de nota corresponde a un **un tiempo** o "longitud de referencia".

Nota	Duración	Silencio
	<b>Redonda</b> Duración: 4 Tiempos	
	<b>Blanca</b> Duración: 2 Tiempos	
	<b>Negra</b> Duración: 1 Tiempo	
Las colas de los silencios y de las notas se corresponden.		
	<b>Corchea</b> Duración: 1/2 Tiempo	
	<b>Semicorchea</b> Duración: 1/4 Tiempo	

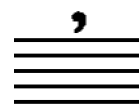
**Fusa**Duración:  $\frac{1}{8}$  Tiempo**Semifusa**Duración:  $\frac{1}{16}$  Tiempo**Puntillo**

Colocando un puntillo a la derecha añadimos a la nota la mitad de la duración que tenía. Se pueden añadir más puntillos, y cada uno añadirá a la nota la mitad de duración que le añade el puntillo precedente. Los silencios también pueden tener puntillos, en la misma manera que las notas.

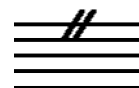


Indica el número de compás que se deben esperar en silencio.

Duraciones más breves que  $128^a$  son infrecuentes.  $256^a$  notas se ven en obras de Vivaldi hasta incluso Beethoven. Un caso extremo es en la Toccata Grande Cromática de principios de S. XIX por el compositor estadounidense Anthony Philip Heinrich, que utiliza valores de notas de  $2,048^a$ ; sin embargo, el contexto muestra claramente que estas notas tienen una unión de más, por lo que realmente se observa  $1024^a$ .

**[editar] Pausas****Respiro**

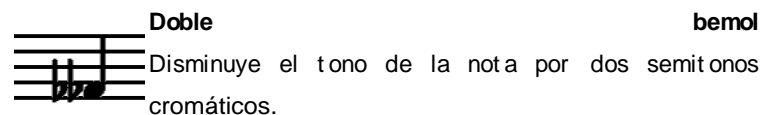
En una partitura, este símbolo dice al intérprete que debe tomar un breve aliento (o hacer una ligera pausa para instrumentos que no son de viento). Esta pausa no afecta el tiempo entero por lo general. Para instrumentos de cuerda indica levantar el arco y tocar la siguiente nota hacia abajo.

**Caesura**

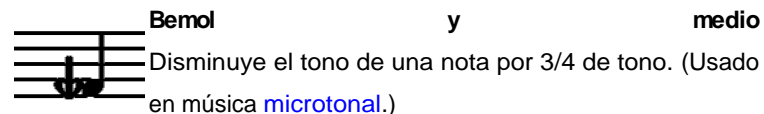
Indica una breve pausa silenciosa, durante la cual no se cuenta el tiempo. En un conjunto de cuerdas, el tiempo continúa cuando lo indica el director.

**Alteraciones y escalas**

Las **alteraciones** modifican el tono de las notas que les siguen en la misma posición del pentagrama dentro de una medida, a no ser cancelada por una nueva alteración.

**Doble****bemol**

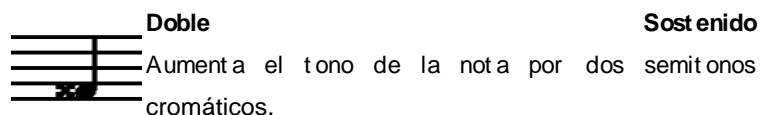
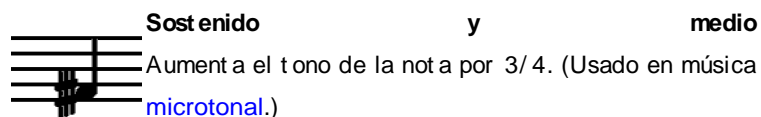
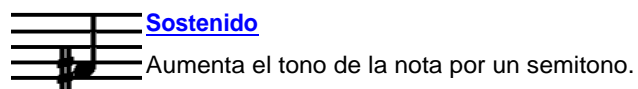
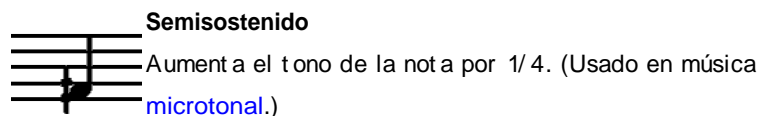
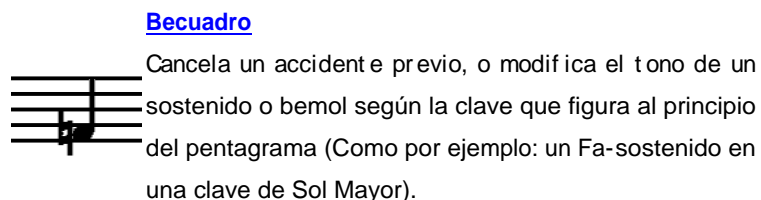
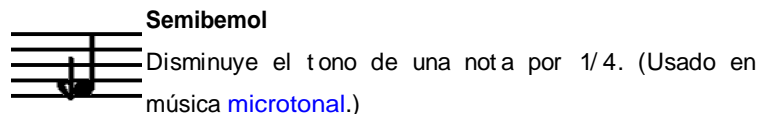
Disminuye el tono de la nota por dos semitonos cromáticos.

**Bemol****y****medio**

Disminuye el tono de una nota por  $\frac{3}{4}$  de tono. (Usado en música **microtonal**.)

**Bemol**

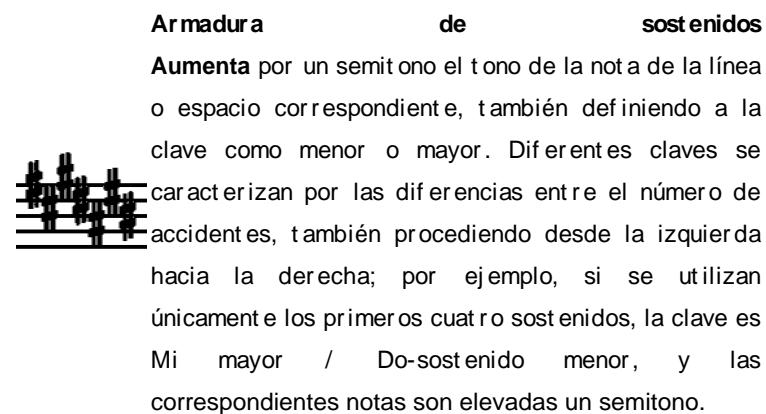
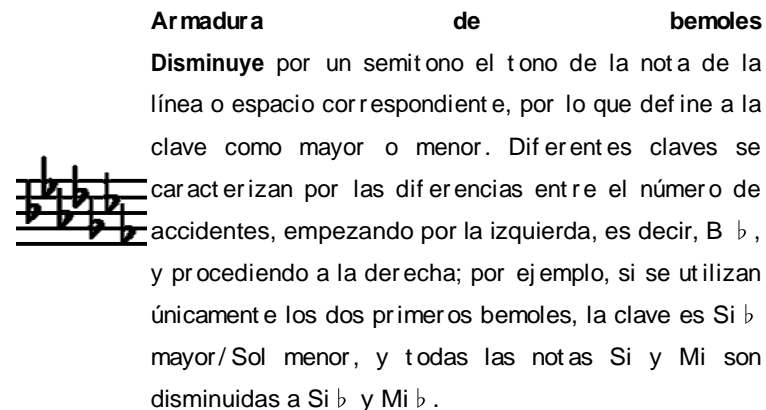
Disminuye el tono de una nota por un semitono.



Armaduras de clave

Las [armaduras de clave](#) definen los accidentes que tendrán las notas en esa línea o espacio, evitando el uso de accidentes para muchas notas. Si no figura ninguna armadura, la tonalidad asociada se supone que es Do mayor/La menor, pero también puede

significar una armadura neutral, empleando los accidentes individuales que sean necesarios para cada nota. Las armaduras empleadas en el siguiente ejemplo, son descritas como podrían aparecer en un pentagrama.



## Tiempo y compás

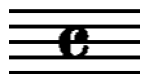
El metro define la medición de la música. La música es marcada en secciones uniformes llamadas compás, y el metro establece el número de pulsos en cada uno. La misma música marcada en compás de distinta duración, sonará igual si es interpretada apropiadamente, pero como la música podría ser escrita de infinitas maneras, tiene sentido anotarla de una manera que conlleve información sobre la manera que la pieza realmente suena, y esos metros tienden sólo a sugerir determinadas agrupaciones de pulsos.

**Tiempo específico**

El número de abajo indica el valor de la nota del pulso básico de la música (en este caso el 4 representa un cuarto de tiempo, o sea una negra). El número de arriba indica cuantas de estas notas aparecen en cada compás. Este ejemplo anuncia que cada compás posee tres negras.

**Compasillo**

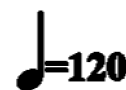
Este símbolo proviene de la notación rítmica del siglo XVI. en ese entonces significaba 2/4, y ahora es el equivalente a 4/4. (Ver tiempo imperfecto).

**Compasillo binario**

Indica un tiempo de 2/2, queriendo decir 2 pulsos de blancas, también llamado Alla breve.

**Marca del metrónomo**

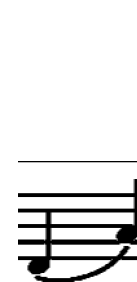
Escrita al principio de una partitura y al momento de cualquier cambio significativo de tiempo, este símbolo precisamente define el tiempo de la música asignando la duración absoluta de todas las notas en la partitura. En este ejemplo en particular, se le dice al intérprete que 120 negras caben en un minuto de tiempo.



## Relación entre las notas

**Ligadura**

Indica que las dos notas unidas entre sí, es tocada como una sola nota. Esto también puede indicar una nota sostenida más de dos o más valores.

**Ligadura de expresión**

Indica que las dos notas deben tocarse de manera ininterrumpida; en un solo soplo (en el caso de los instrumentos de viento); o (en el caso de los instrumentos que no son de viento, ni aquellos que se tocan con arco), indica que las notas deben conectarse en una misma frase.

Las ligaduras y las ligaduras de expresión son similares en apariencia. Una ligadura une siempre dos notas adyacentes del mismo tono, mientras que una ligadura de expresión puede unirse a cualquier número de notas de diferentes tonos.

**Legato**

Notas cubiertas por este signo son tocadas sin articular una separación a través de la interrupción del sonido.

**Glissando**

Un continuo, ininterrumpido deslizamiento de una nota a la otra, que incluye un [vibrato](#).

**Marca de frase**

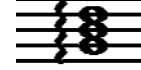
Usualmente aparece en música para instrumentos de cuerdas.

**Tresillo**

Condensa tres notas en la duración normal de dos notas (en este caso, un tresillo de negras equivale al tiempo de dos negras). Si las notas que envuelve, éstas se omiten y se unen entre sí. Esto puede ser generalizado a un triplete, cuando un cierto número de notas se condensan en la duración normal de la mayor potencia de dos notas inferior a ese número, por ejemplo, seis notas desempeñado en la duración normal de cuatro notas.

**Acorde**

Tres o más notas son tocadas simultáneamente. Si solamente dos notas son tocadas, se le llama intervalo. Los acordes de tres notas son llamados tríadas.

**Arpeggio**

Como un acorde, excepto que las notas son tocadas de manera secuencial.

Dinámica

La [dinámica](#) indica la intensidad relativa o el volumen de una línea musical.

**Pianississimo**

**ppp**

Extremadamente suave. Es poco frecuente observar un indicador más suave que éste, en cuyo caso se especifican con ps adicionales.

**Pianissimo**

**pp**

Muy suave. Por lo general, es el indicador más suave en una pieza musical.

**Piano**

**p**

Suave. Por lo general, es el indicador más usado.

**Mezzo- piano** (medio piano)

**mp**

Literalmente, es la mitad de suave que el piano.

**Mezzo- forte**

**mf**

Similarmente, es la mitad de ruidoso que el forte. Más comúnmente usado que el mezzo-piano. Si no figura ninguna dinámica, se supone que mezzo-forte es la dinámica que prevalece.

**Forte**

**f**

Ruidoso. Usado muchas veces como el piano, para indicar

contraste.

**Fortissimo*****ff***

Muy ruidoso. Por lo general, es el indicador más ruidoso en una pieza musical.

**Fortississimo*****fff***

Extremadamente fuerte. Es poco frecuente observar un indicador más fuerte que éste, en cuyo caso se especifican con fs adicionales.

**Sforzando*****sfz***

Literalmente "forzado", indica un brusco, fuerte acento en un solo sonido o acorde. Nota: cuando es escrito a cabo en su totalidad, se aplica a la secuencia de sonidos o acordes bajo/sobre la cual se coloca.

**Crescendo** (creciendo)

Un incremento gradual del volumen.

***>***

Puede ser extendido por debajo de muchas notas para indicar que el volumen incrementa lentamente durante el pasaje.

**Diminuendo** (disminuyendo) o **Decrescendo*****<***

Una disminución gradual en el volumen. Puede ser extendido de la misma manera que el crescendo.

**Pizzicato** (pellizcado)**pizz**

Indica que se toca pulsando las cuerdas con los dedos y no con arco.

**arco Arco**

indica que se toca con arco.

[[editar](#)] Acentos o articulaciones

Las articulaciones (o acentos) se especifica la forma en notas individuales se realizarán dentro de una frase o pasaje. Se pueden perfeccionarse mediante la combinación de más de un símbolo encima o debajo de una nota. También pueden aparecer en relación con marcas de fraseo mencionadas anteriormente.

**Picado**

o

**Staccato**

Éstos indican que la nota es tocada de manera más corta que la anotada, por lo general, la mitad de su valor, el resto del valor es un silencio. La marca del staccato puede aparecer en las notas de cualquier valor, acortando su duración real sin acelerar la música en sí.

**Staccatissimo**

Indica un silencio más prolongado después de la nota, haciendo de la nota, muy corta. Por lo general, es aplicado en corcheas o valores más cortos. (En el pasado, este significado del marcado era más ambiguo: a veces se utilizan indistintamente con staccato, y, en ocasiones, se indica un acento y no staccato. Estos usos son ahora, casi desaparecidos, pero todavía aparecen en algunas partituras.)



**Acento**

La nota es tocada de manera más fuerte o con un ataque más intenso que cualquier nota sin acentuar. Puede aparecer en notas de cualquier duración.

**Marcato**

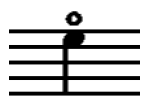
La nota es tocada de manera mucho más fuerte o con un ataque mucho más intenso que cualquier nota sin acentuar. Puede aparecer en notas de cualquier duración.

**Pizzicato con mano izquierda** o **Nota frenada**

Una nota en un instrumento de cuerda, en el cual la nota es frenada con la mano derecha. En la [trompa](#), este acento indica una "nota frenada" (que desempeña una nota con la mano que frena la nota en la campana de la trompa).

**Snap**

En un instrumento de cuerda, la nota es tocada por una cadena que se extiende fuera de la estructura del instrumento y deja que se vaya, por lo que es de "ajuste" contra el marco.

**Armónico natural** o **Nota abierta**

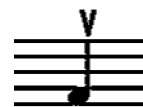
En un instrumento de cuerda, denota que un armónico natural se va a tocar. En un instrumento de viento valvular, indica que la nota se va a tocar de manera "abierta" (sin reducir cualquier válvula).

**Tenuto**

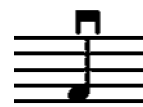
Este símbolo tiene dos significados. Por lo general indica que debe ser tocado por su valor total, sin ningún tipo de silencio entre ésta y la próxima nota, pero con un ataque (no legato). También puede dirigir al intérprete o ejecutante a dar la nota un ligero acento.

**Calderón****(Fermata)**

Una nota o acorde con un sustain indefinido. Por lo general, aparece sobre todas las partes en la misma ubicación métrica en una pieza, para mostrar un alto en tiempo. Puede ser colocado por encima o por debajo de la nota.

**Arco hacia arriba** o **Sull'arco**

Para [instrumentos de cuerda frotada](#), indica que la nota debe ejecutarse desde la punta del arco hacia su base. Para instrumentos tocados con [plectro](#), la nota se ejecuta con un ataque hacia arriba.

**Arco hacia abajo** o **Giù arco**

Para [instrumentos de cuerda frotada](#), indica que la nota debe ejecutarse desde la base del arco hacia la punta. Para instrumentos tocados con [plectro](#), la nota se ejecuta con un ataque hacia abajo.

**Adornos**

Los adornos modifican el patrón de una nota individual.

**Trino** (Ver Pág. 67)

Una rápida alternación entre la nota específica y el siguiente tono o semitono más alto dentro de su duración. Cuando es seguida por una línea horizontal ondulada, este símbolo indica un largo trino.

**Mordente** (Ver Pág. 67)

Una inserción de un semitono por debajo de la nota que se especifica en el marco de su valor (este caso particular se puede llamar "mordente menor"). Sin la línea vertical, el semitono insertado está por encima de la nota específica, y el adorno se llama "mordente mayor".

**Grupeto**, combina un mordente mayor y menor, en ese orden, se especifica en la nota del valor. Si el símbolo se invierte, el mordente menor se toca primero. (Ver Pág. 68)

**Apoyatura**

En italiano appoggiatura, esto significa que la primera mitad que dura la nota principal, tiene el tono de la nota de gracia (los dos primeros tercios si la nota principal es un puntillo). La mayoría de las veces no afecta al tiempo.

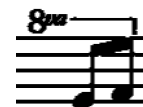


**Acciaccatura**, esto significa que la duración de la nota principal, comienza con el tono de la nota de gracia para sólo una muy pequeña parte del valor de la nota

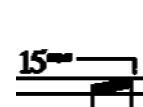
principal. Al igual que la Apoyatura, no influye en el tiempo.

[Octavas

**Ottava**                      **alta Ottava**                      **bassa**



Notas por debajo de la línea discontinua se tocan una octava superior a la simbolizada.



Notas por debajo de la línea discontinua se tocan dos octavas superior a la simbolizada.

**Quindicesima**                      **alta Quindicesima**                      **bassa**

Notas por debajo de la línea discontinua se tocan dos octavas inferior a la simbolizada.

Repetición y codas

Estos signos nos ayudan a ahorrar espacio en la partitura. En música es muy frecuente que se repitan las mismas frases musicales, por lo que existen símbolos que nos asisten a la hora de saber los compás que hay que repetir al tocar. Evitan volver a escribir compás que ya han sido escritos.

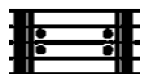
**Trémolo**

Una rápida nota repetida. Si el tremolo está entre dos notas, entonces se toca en rápida alternancia. El número de barras diagonales entre las dos notas indica la frecuencia con que la nota es repetida (o alternada). Tal y como se muestra aquí, la nota que se



repetirá en una fusa. En notación para percusión, el tremolo se utiliza para indicar [redobles](#), [diddles](#) y [drags](#). La interpretación del tremolo es altamente variable.

### Ritornelo



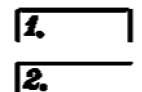
Indica que la sección de la partitura que se encuentra entre las dos barras, debe repetirse. Si no hay una barra que indique donde comienza la repetición, deberá repetirse desde el inicio, o donde se indique "al Capo".

### **Repetición de compás**



El primer signo indica que se debe repetir el compás anterior. En cambio, el segundo signo indica que se debe repetir los dos compás anteriores consecutivamente.

### **Paréntesis Volta (primer y segundo final)**



Indican que un pasaje debe interpretarse de manera diferente durante la repetición. En la primera ejecución, el final corresponde a la sección marcada con "1". En la repetición, el final corresponderá a la sección marcada con el número "2" y así sucesivamente.

### **Da** capo

**DC**

Le dice al intérprete que debe repetir la melodía desde el inicio. Esto es seguido por al fine, lo que

significa repetir hasta la palabra fine y parada, o al coda, lo que significa repetir la coda y luego saltar hacia adelante.

### **Dal** segno

**DS**

Le dice al intérprete que debe repetir la canción a partir del signo más cercano. Esto es seguido por al bien o al coda al igual que con da Capo.

**S**

### **Segno**

Marca utilizada con "Dal Segno".

### **Coda**

**⦿**

Indica un salto adelante en la canción para poner fin a su paso, marcado con el mismo signo. Sólo se usa después de un D.S. al coda o D.C. al coda.

Notación específica de ciertos instrumentos

### **[Guitarra**

La guitarra tiene un sistema de notación para la mano derecha, representado por letras correspondientes a los nombres de los dedos en español. Se escriben encima, debajo o al lado de la nota a la que se adjuntan. Son los siguientes:

### **Símbolo Español Inglés**

p	pulgar	thumb
i	índice	index
m	medio	middle
a	anular	ring
c, x, e, q	meñique	little

Para la mano izquierda se utiliza un número para designar a cada dedo:

**Símbolo Español Inglés**

1	índice	index
2	medio	middle
3	anular	ring
4	meñique	little

**Piano**

**Marcas de pedal**

**Accionar el pedal**



Indica al pianista que el pedal de sostenido debe accionarse.

**Soltar el pedal**



Indica al pianista que el pedal de sostenido debe soltarse.

**Marca de pedal variable**

Indica el uso del pedal con mayor precisión. La línea inferior extendida indica al pianista que debe accionar el pedal en todas las notas donde aparezca por debajo. La forma de "V" invertida (/ \) indica que el pedal debe soltarse momentáneamente, luego de lo cual se presiona una vez más.



**Otra notación para piano**

<b>m.d.</b> / mano	<b>m.s.</b> / mano	1, 2, 3, Identificación
<b>MD</b> / destra	<b>MS</b> / sinistra	4, 5 de los dedos:

<b>r.H.</b> / (Italiano)	<b>m.g.</b> / (Italiano)	1 =	Pulgar
<b>r.h.</b> / <b>main droite</b>	<b>MG</b> / <b>main</b>	2 =	Índice
<b>RH</b> (Francés)	<b>I.H.</b> / <b>gauche</b>	3 =	Corazón
<b>rechte</b>	<b>I.h.</b> / (Francés)	4 =	Anular
<b>Hand</b> (Alemán)	<b>LH linke Hand</b> (Alemán)	5 =	Meñique
<b>right hand</b> (Inglés)	<b>left hand</b> (Inglés)		

Para in al inicio, favor clic: [Índice](#)

**ASIGNATURAS- TAREAS Y EJERCICIOS**

**- Preguntas e Inquietudes:**

- **Telef. Hogar: (809)550- 4348**
- **Celular: (809)723- 1057**
- **Emails: [didalutron@gmail.com](mailto:didalutron@gmail.com)**
- **[info@didalutron.org](mailto:info@didalutron.org)**
- **Informaciones Musicales en general: [www.didalutron.org](http://www.didalutron.org)**
- **Las clases en la Iglesia Evangélica Dominicana, los Jueves de 6:30PM a 8.00PM. (Grupo Didajuvenile III)**

This document was created with Win2PDF available at <http://www.win2pdf.com>.  
The unregistered version of Win2PDF is for evaluation or non-commercial use only.