

MINISTERIO DIDALUTRON



Enseñanza y Rescate

ARTE Y CIENCIA

PRESENTA:

INICIACION AL PIANO en 21 DIAS



2010

Preparación y Adaptación: Hno. Fredy Marius

CONTENIDO

Introducción, 3

--Primera Parte-- Lección -I -, 4

Lección -II- El Teclado del Piano, 8

Lección -III- Acordes Mayores (M), 13

Lección -IV- Acordes Menores (m), 16

Lección -V- Acordes de Séptima (7), 17

Lección -VI- Acordes Aumentados (+), 18

Lección -VII- Acordes Disminuidos (o), 19

Lección- VIII- Inversiones, 20

--Segunda Parte—Prácticas, 23

Resumen de Todos los Acordes Básicos, 26

INTRODUCCION

El siguiente breve curso de "Iniciación al Piano", está dedicado para los grupos "Didajvenile" didamiembros de Didalutron, para la preparación y ejecución de los instrumentos musicales escogidos por tales grupos.

El curso es limitado, pero conciso y llevado al nivel de estudiantes establecido por **Didalutron**.

Este curso se implementará al grupo I (Limpiabotas) en el horario de 11:00AM a 12:00M. Todos los sábados, en la terraza Rdo. Santil de la Iglesia Evangélica Dominicana. El Grupo II, los domingos de 8:30 a 9:30AM, en la Capilla de Villa Hermosa y el Grupo III, los jueves de 6:30 a 8:00PM, en la Iglesia E. Dom.

Este curso irá como una adición a los cursos de Moral y Cívica, Estudios Bíblicos, Pintura y Dibujo, Lingüística, Matemáticas, Etc. con el fin que tiene el ministerio **Didalutron** de "Enseñar y Rescatar" los valores a los jóvenes a través de las Artes y Ciencias, de manera que estén bien alejados de los males sociales, vicios, delincuencia, Etc.

En este breve curso, solo veremos cómo ejecutar el piano con la mano derecha, que aunque se presentan unas ideas básicas, luego el estudiante estudiará solfeo en clave de fa, para utilizar la mano izquierda.

Esperamos que el Todopoderoso sea nuestro guía espiritual para que este ministerio cumpla con sus propósitos.

Bendiciones.

El Autor.

****PRIMERA PARTE****

Lección -I - Introducción a la Armonía Básica

Suponemos que el alumno ya esté bien adelantado en el solfeo y la teoría musical básica, ya implementados. Ahora veremos algunos conceptos básicos sobre Armonía.

La música está compuesta por: **Melodía, Ritmo y Armonía**. La Melodía es la sucesión de sonidos, o sea uno después del otro. Do, mi, sol. El Ritmo es la duración de cada sonido relacionado con su acento: ta,ta ,taa, tata

La Armonía es la ejecución de varios sonidos a la vez. A tres sonidos que "suenan" a la vez, le llamamos acorde. Luego para entender el piano se debe entender que son los acordes y clasificación. A dos notas tocadas, le llamamos "**Intervalo**".

Acordes:

Los **acordes son las estructuras musicales de las que se basa la música**. Estos acordes están fundamentados a su vez por los intervalos.

Por esto asimilando los intervalos, se tendrá una buena base para poder aprender con garantías los acordes; en este caso los acordes o tríadas.

Además, como cualquier melodía musical está influenciada grandemente por la armonía que producen los acordes, **es importante aprenderse esta parte de la armonía** musical.

Las tríadas son los acordes más sencillos, y constan de **tres notas musicales**. Su nota **más importante es su nota raíz** (que da el nombre al acorde), además de otras dos notas más: **una tercera y una quinta por encima** de la nota raíz.

1: Tenemos cuatro tipos de acordes o tríadas:

- **Mayor:** tiene el primer intervalo como tercera mayor, y una quinta exacta sobre la nota raíz.
- **Menor:** son los que su tercera es menor y la quinta sobre la nota raíz es exacta también.
- **Disminuida:** tiene su intervalo de tercera menor, y además la quinta sobre la raíz disminuida.
- **Aumentada:** su tercera es mayor, y la quinta sobre la su nota raíz está aumentada.

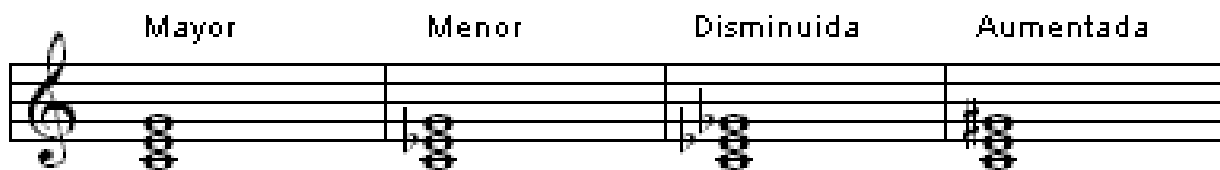


Figura 1. Los cuatro tipos de acordes de tríadas.

Al igual que ocurre con los intervalos, **cada modalidad de tríada tiene su propio carácter**, es decir, nos **causa una determinada impresión al escucharla**. Así, la tríada mayor suena más "alegre" que la menor; la disminuida suena "incompleta", etc. Con la práctica se puede aprender a usar un tipo de tríada para conseguir comunicar una determinada cosa con la música.

Tenemos la posibilidad de **formar una tríada con cada grado de una escala** diatónica; en la siguiente figura, figura 4, se puede observar esta técnica:

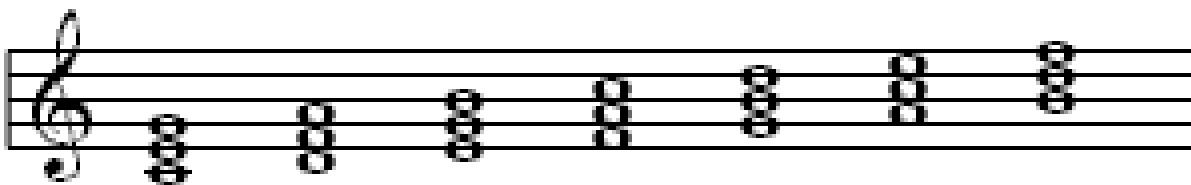


Figura 2. Tríadas posibles que encajan sobre la escala de Do mayor.

Las **tres tríadas más importantes** son las que están situadas en el grado de la tónica, la subdominante y la dominante de las escalas

diatónicas (I, IV y V) Estas tríadas se denominan como **primarias**, y **las restantes** de los grados de la escalas son las **secundarias**.

2: Al grupo formado por una tríada más una nota le llamamos un acorde de "Séptima".

Los acordes de séptima son **acordes un poco más complejos** que las tríadas. El hecho es que suman una nota más, constando pues de cuatro notas.

Este hecho de tener una nota más hace que sea un tipo de acorde más complejo, porque, por ejemplo, dispone de más inversiones, más modalidades de séptima...

El acorde de séptima **se forma en base a las tríadas**: tan solo habrá que sumar a la tríada otra nota más que forme un intervalo de séptimas sobre la nota raíz.



Figura 3. Los diferentes tipos de acordes de séptima.

Como se ve en la figura 3, existen diferentes tipos de acordes de séptima; **pueden ser estos acordes mayores, menores o disminuidos**. A pesar de todo, los más comunes son las siguientes combinaciones de notas en un acorde de séptima:

- Tríada menor con séptima menor
- Tríada aumentada o mayor con séptima menor o mayor
- Tríada disminuida con séptima menor o disminuida

Acorde de séptima dominante

Este acorde de séptima dominante es el que se forma añadiendo una séptima menor sobre la tríada dominante; se hace mención especial porque **es un acorde musical muy útil**.

Las tres notas superiores de este acorde forma una tríada disminuida, por lo que suena incompleta hasta que se resuelve. El modo de resolverlo es dejando que la **nota principal se eleve hasta la tónica**, y la **subdominante caiga a la mediana**.



Figura 4. Proceso para resolver la séptima dominante.

Estos cinco tipos de acordes son los que aprenderemos en nuestro curso, los cuales forman los 60 acordes básicos del pianista aspirante.

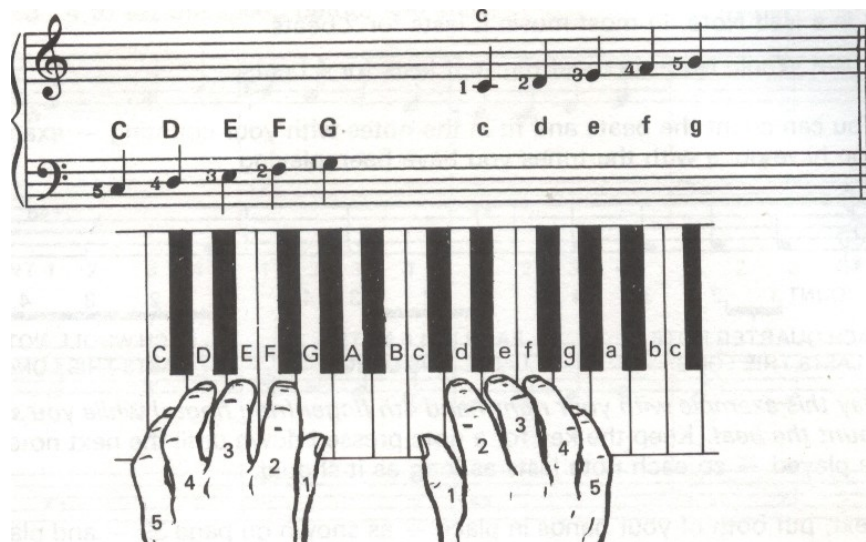


Figura 5. Posición de las manos con sus correspondientes pentagramas.

Lección - II- Introducción al Piano

El Teclado del Piano

En este curso de los acordes básicos del piano, vamos a comenzar por **describir** el elemento del piano que utilizan los músicos para ejecutar la música. Éste no es otro que **el teclado del piano**.

Además **aprenderemos las notas musicales**; pero no su grafía y lectura, sino desde el punto de vista del **lugar que ocupan en teclado del piano**.

Veremos los siete sonidos naturales, y su posición en el teclado. Dejaremos para más adelante los sonidos alterados, que son un poco más complejos, los cuales corresponden a las teclas negras.



Do Central => Do Re Mi Fa Sol La Si Et c...

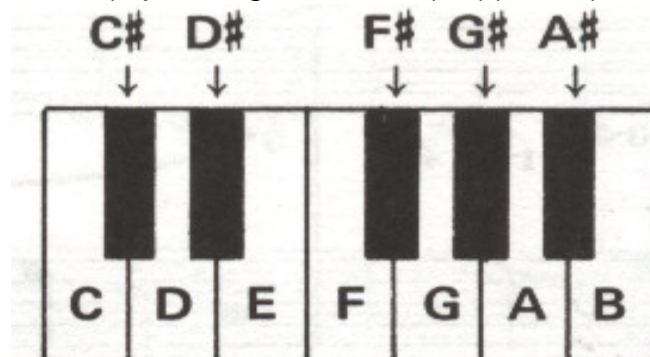
Figura 6. El teclado del piano.

Lo primero que podemos advertir, al observar la figura 1, es que en el teclado existen **grupos de dos y tres teclas negras** que se alternan. Ese es precisamente el **patrón de teclas que se van repitiendo**; los comprendidos en el grupo de dos y tres teclas negras.

En la figura 7 puedes observar las teclas negras, las cuales indican los tonos alterados (Sostenidos y Bemoles) Ejemplo: La tecla **"negra"** entre Do (C) y Re (D) corresponde a Do # (C#) (sostenido) que es igual a Re b (Db) (bemol)

Sostenidos (#) y

Bemoles (b) Figura 7



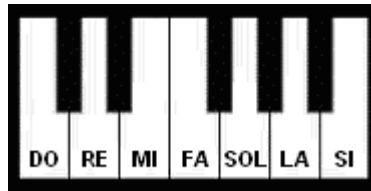


Figura 8. Correspondencia en el teclado de los sonidos.

Así tenemos siete sonidos: DO, RE, MI, FA, SOL, LA y SI. Estos sonidos solos son siete, y para que cubran todas las teclas del teclado es necesario que se repitan. En definitiva, **estos siete sonidos se repiten pero sonando en tonos diferentes**; más agudos o más graves.

A lo mejor te estás preguntando por qué existe un grupo de dos y otro de tres teclas negras. La razón es que **estos grupos nos sirven de referencia** a la hora de tocar el instrumento. Como las notas, como sabemos, se van repitiendo cíclicamente, necesitamos un sistema de referencia **para saber llegar al tono de un sonido determinado**.

Si estamos tocando un RE de tono medio y queremos pasar a un MI de tono agudo, solo tenemos que localizar el grupo de dos teclas negras que esté a la derecha y pulsar la tecla blanca inmediatamente a la derecha de este grupo.

La Posición Manos y Dedos

La posición de las manos en el teclado es un aspecto importante para conseguir una ejecución armónica, y que los sonidos suenen ligados.

Cada tecla debe ser pulsada, en cada momento y según las circunstancias, **por un determinado dedo**. Para enseñar qué tecla se ha de pulsar con qué dedo se indica por medio de la digitación.

A la hora de tocar el piano, **las manos deben de estar relajadas**, y los dedos manteniendo su curvatura natural. **La posición del cuerpo debe ser cómoda**, y con los pies bien apoyados en el suelo.

La digitación de los dedos

Para indicar el dedo que se debe utilizar para ejecutar una determinada nota musical en el piano, tenemos que identificar dicho dedo de algún modo. Lo que se hace es **numerar los dedos e indicar el número al lado de la nota** del piano.

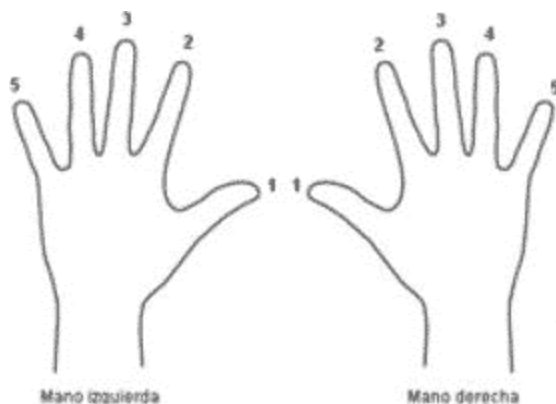


Figura 9. Numeramos los dedos para identificarlos en el pentagrama.

Ahora ya, **con los dedos digitados, podemos hacer referencia a ellos en el pentagrama**; para indicar que hay que utilizar ese dedo para ejecutar la nota musical en el piano. En la figura 7 se muestra como hacer estas indicaciones:



Figura 10. Las notas vendrán con un número asociado que indicará el dedo a usar para ejecutarlas.

La posición de los dedos en el piano

Bien, existe una tecla de **referencia para colocar las manos correctamente** sobre el teclado del piano. Se trata de la tecla conocida como **Do central**. Este Do central se encuentra en el centro del teclado, justo antes del grupo de dos teclas negras.

En el Do central tenemos que colocar el dedo pulgar de la mano derecha (dedo 1 en la digitación). **Los siguientes dedos le corresponderán las siguientes cuatro teclas** respectivamente. Así pues tenemos el pulgar en el Do, el índice en el Re, el medio en el Mi, y así sucesivamente.

En cuanto a la **mano izquierda**, tenemos que **poner el dedo meñique sobre el Do situado hacia la izquierda del Do central**. De la misma forma, cada dedo ocupará su respectiva tecla del piano: el anular sobre el Re, el medio sobre el Mi, y así...

La Música para Piano:

El doble pentagrama

Lo que utilizaremos para aprender las notas del piano será el doble pentagrama; que es el **sistema gráfico ideal para los pianistas**. Se trata de **dos pentagramas paralelos**, uno para la mano derecha y el otro para la izquierda.

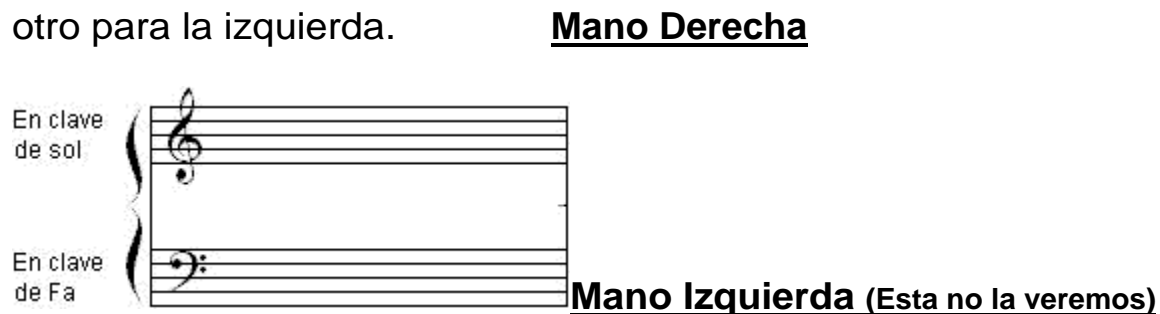


Figura 11. El doble pentagrama del piano.

La clave musical es un **símbolo que sirve para relacionar un espacio o línea del pentagrama con un sonido musical**. Así tenemos la clave de

Sol en 2ª línea que señala que en la 2ª línea se ubica la nota Sol. Análogamente sucede con la clave de Fa en 4ª línea.

Se entiende como **extensión el número de teclas contiguas que se pueden abarcar**; cuando se empieza a tocar en el piano suelen ser grupos de cinco teclas.

Así, al hablar de la extensión Do - Sol, estamos hablando del grupo de teclas que empieza en Do y acaban en Sol.

Cada dedo le corresponderá entonces una tecla, y a **cada tecla le corresponde una nota en el pentagrama**. Además, la nota del pentagrama dispone de la digitación para saber con que dedo pulsar.

Para comenzar en el aprendizaje de la extensión Do - Sol vamos a aprender la **correspondencia de las notas** de esta extensión **con las teclas del teclado del piano**:

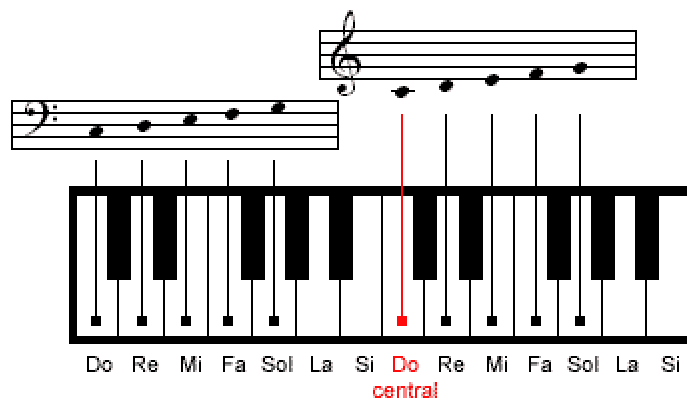
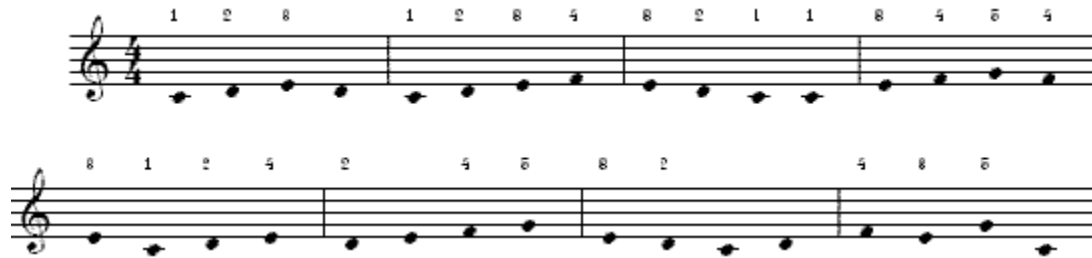


Figura 12. Correspondencia de la extensión Do(C) - Sol(G) y las teclas del piano.

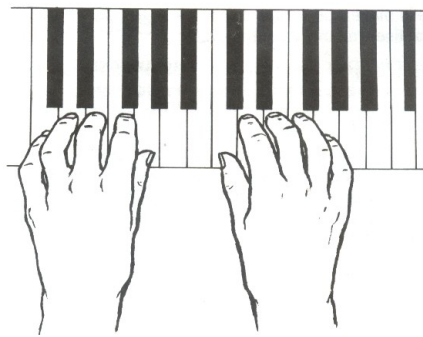
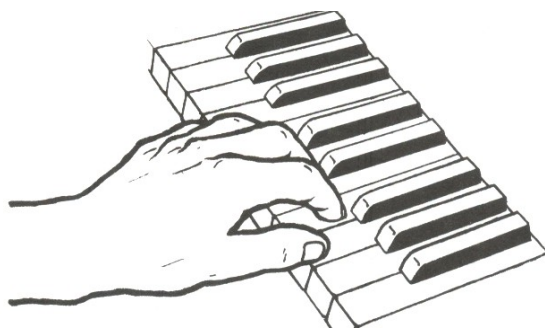
Debes **aprender esta correspondencia** entre las notas del pentagrama y las teclas del piano. Para ello se va a facilitar **a continuación dos ejercicios**, uno para la mano derecha y otro para la izquierda (clave de Sol y de Fa). Más adelante aprenderás a tocar con las dos manos.

La mano derecha domina la clave de Sol (G) (Pentagrama superior) la izquierda la de Fa (F)(Pentagrama inferior).

Ejercicio de piano 1: (mano derecha)



Ejercicio de piano 2: (mano izquierda)



manos

Posición de las

Figura 13. Forma correcta de la mano.

Lección - III- Acordes Mayores (M).

Los acordes básicos (Mayores) son 12: DO (C), RE(D), MI (E), FA(F), SOL(G), LA(A), SI (B), LAB- SOL#(Ab- G#), SIB- LA#(Bb- A#), REB- DO#(Db- C#), MIB- RE#(Eb- D#), SOLb- FA#(Gb- F#).

Veamos el primer acorde de Do (C) Mayor con sus dos posiciones (Fa-Sol7) o (F-G7)

En la figura 14 se presentan los primeros acordes para piano: Do mayor, Fa mayor y Sol séptima. Es **recomendable que los estudies a través de la figura y practiques con los ejercicios** que se te facilitarán.

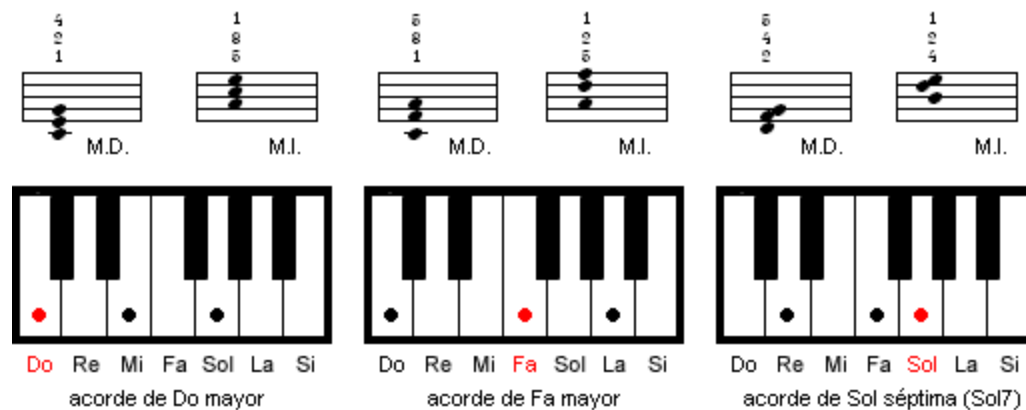
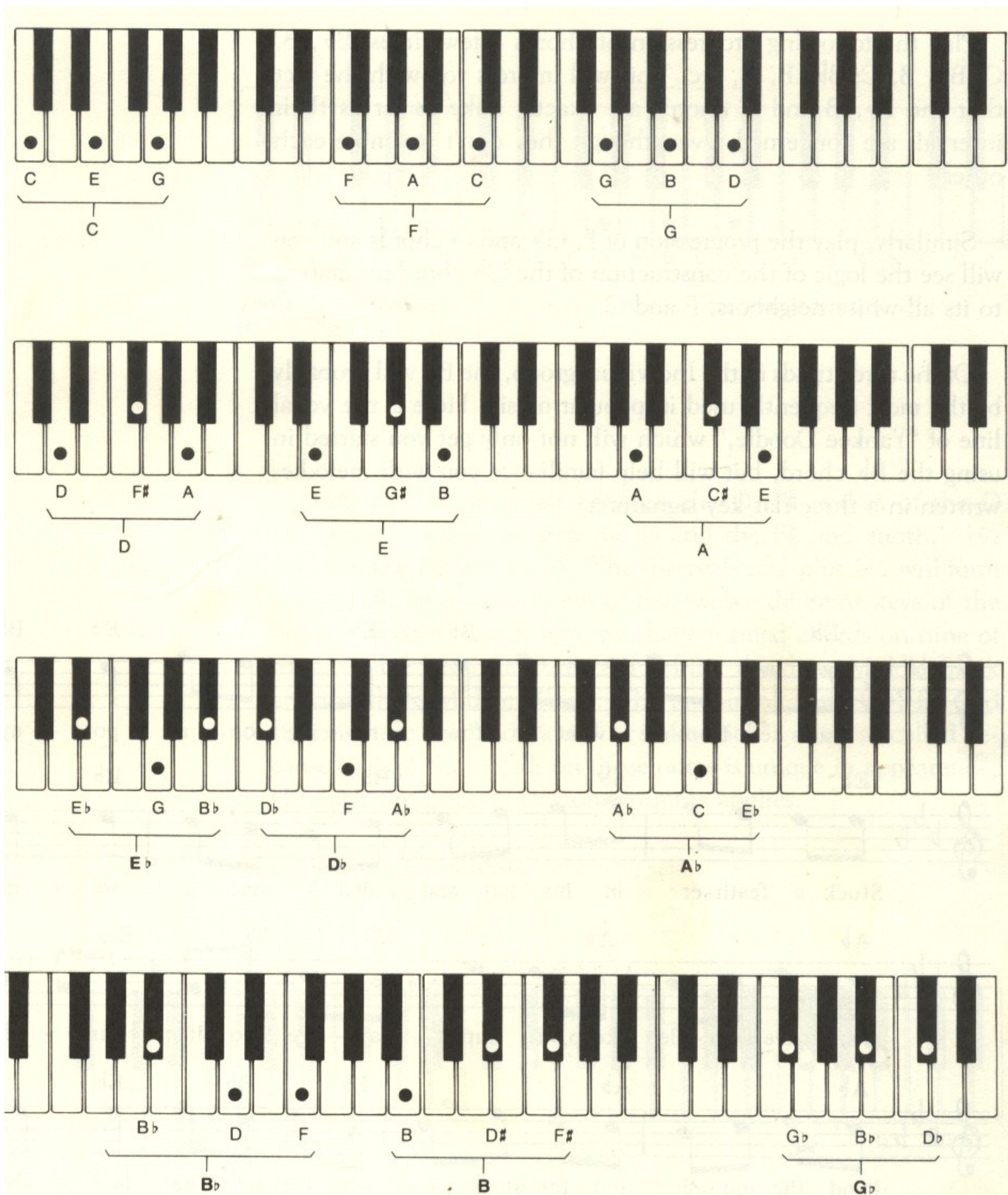


Figura 14. Los tres primeros acordes para piano.



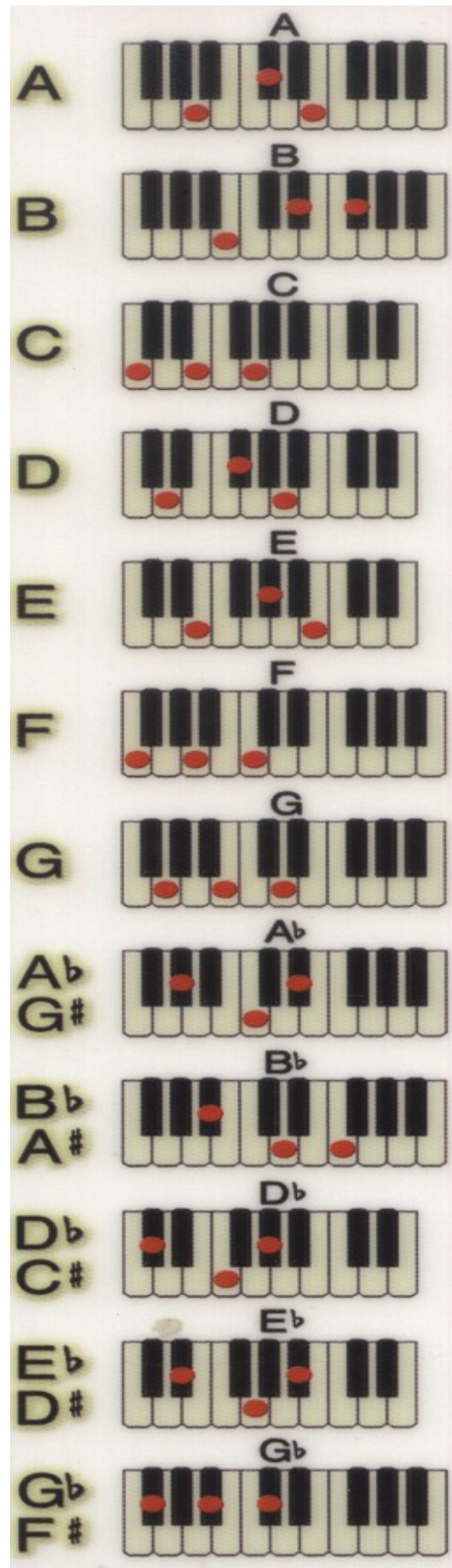
Figura 15. El Teclado completo del Piano (Cuatro Octavas).

Figura 16: Los 12 acordes esenciales. →

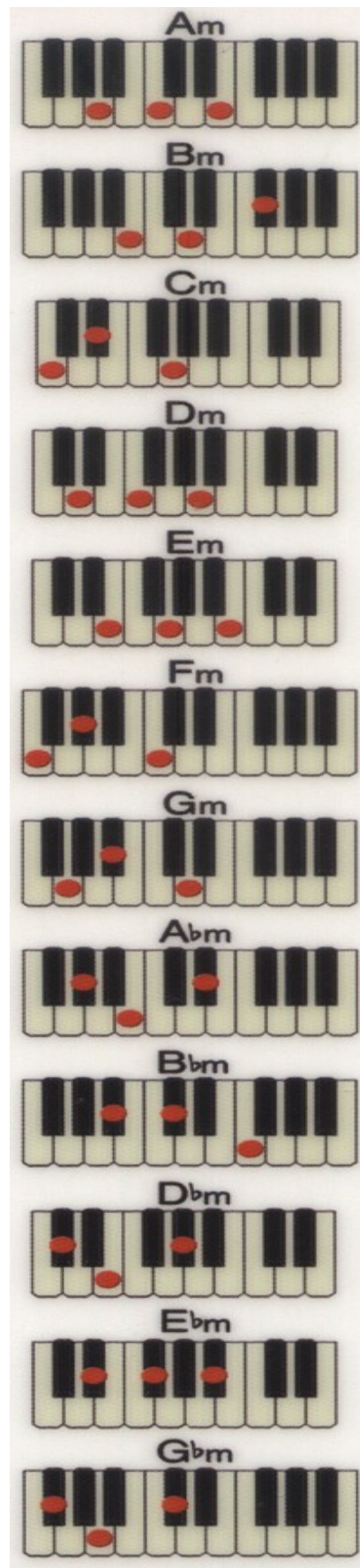


A continuación los mismos acordes, pero individuales, incluyendo los acordes de paso (Disminuidos y Aumentados) Total: 60

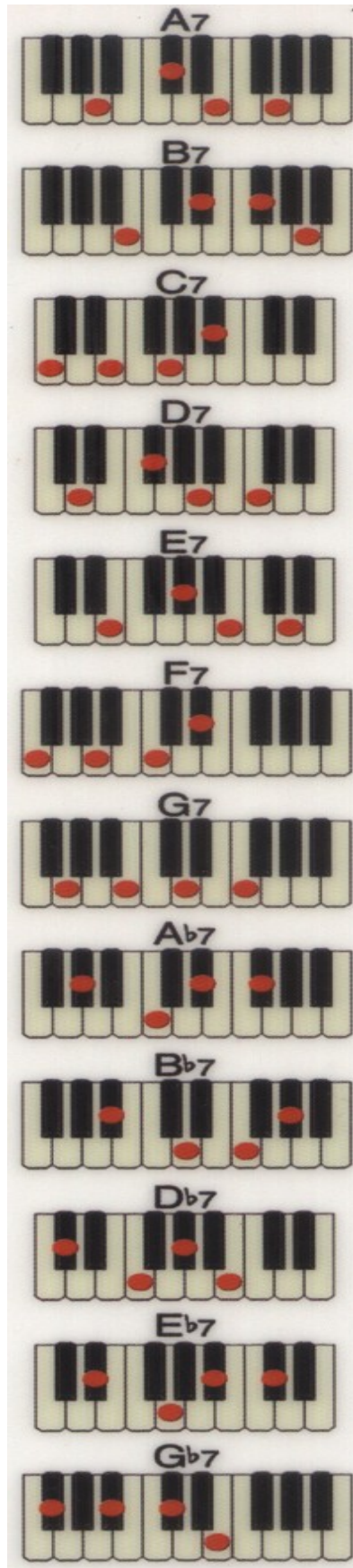
Lección - IV- Acordes Mayores (Individuales)



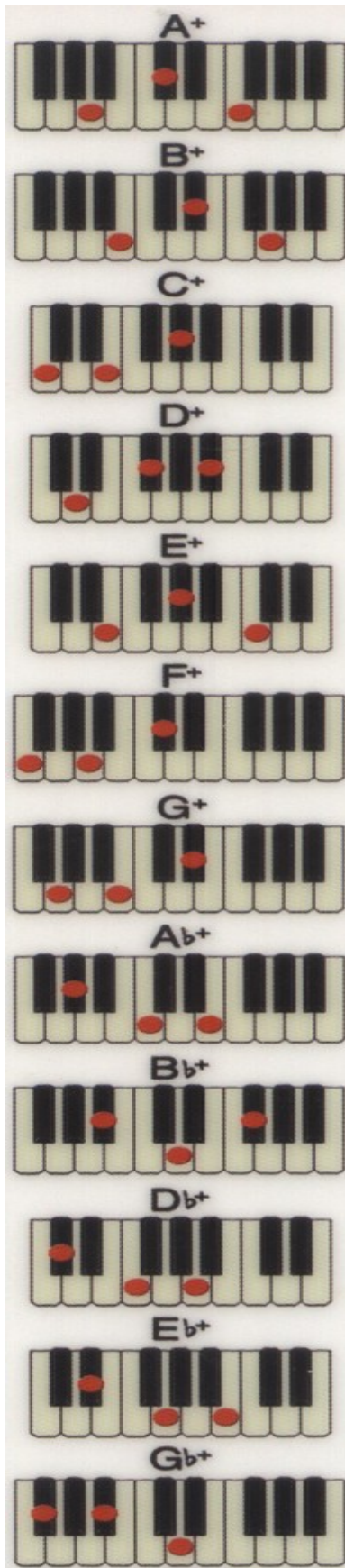
Lección - V- Acordes Menores (m)



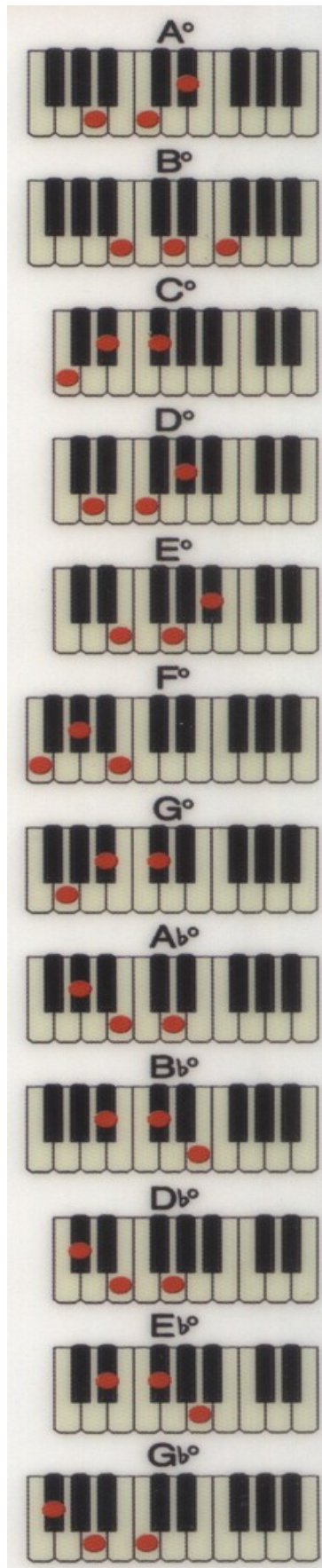
Lección - VI - Acordes de Séptimas (7)



Lección - VII - Acordes Aumentados (+)



Lección - VIII - Acordes Disminuidos (o)



Lección - I X- Inversiones

Como vimos en la lección anterior, una tríada consta de una nota raíz con una tercera y una quinta sobre dicha raíz; cuando es así se dice que **tenemos el acorde en posición radical o de tónica**.

Pero resulta que la nota raíz no tiene porque ser siempre la nota más grave del acorde, ya que **las notas de las que consta la tríada pueden ser dispuestas en distinto orden**.

Esto es lo que se conoce por **inversión de acordes: cambiar la altura de las notas de la tríada** para disponer el acorde en un determinado orden. Así además no suena el bajo tan monótono que tocando los acordes en su posición radical siempre. Es una forma de alegrar el tono.

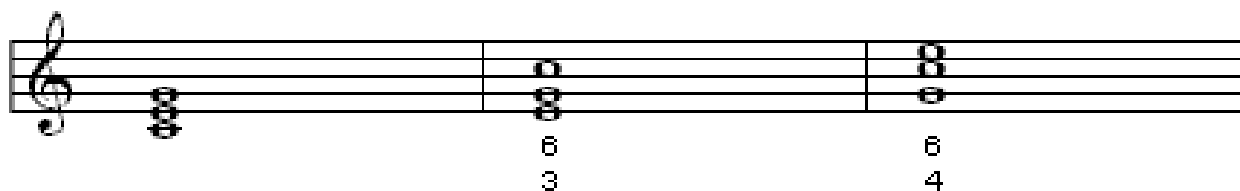


Figura 17. Inversiones para la tríada de Do mayor. (I, Ib y Ic)

En la figura 17 podemos ver en primer lugar el acorde de Do mayor en **su posición radical**. En segundo lugar el mismo acorde pero **en su primera inversión**: hemos subido la nota Do del acorde una octava, quedando la quinta en el medio y la tercera en el bajo. El último acorde es el Do mayor **en su segunda inversión**, con la nota raíz en medio (y doblada), la quinta en el bajo y la tercera arriba.

Los números bajo los acordes invertidos indican los intervalos desde la nota más baja de cada acorde. Como se ve en la figura 5, la primera inversión de un acorde lleva en número 6, y se conocen como acordes de sexta.

Pero también podemos usar, en lugar de esos números, otro tipo de cifrado para las inversiones. Podemos **designar estas inversiones de las tríadas añadiendo b para la primera inversión, y c para la segunda**. Además, también se señala el **grado de la escala para representar el acorde** a tocar que corresponda.

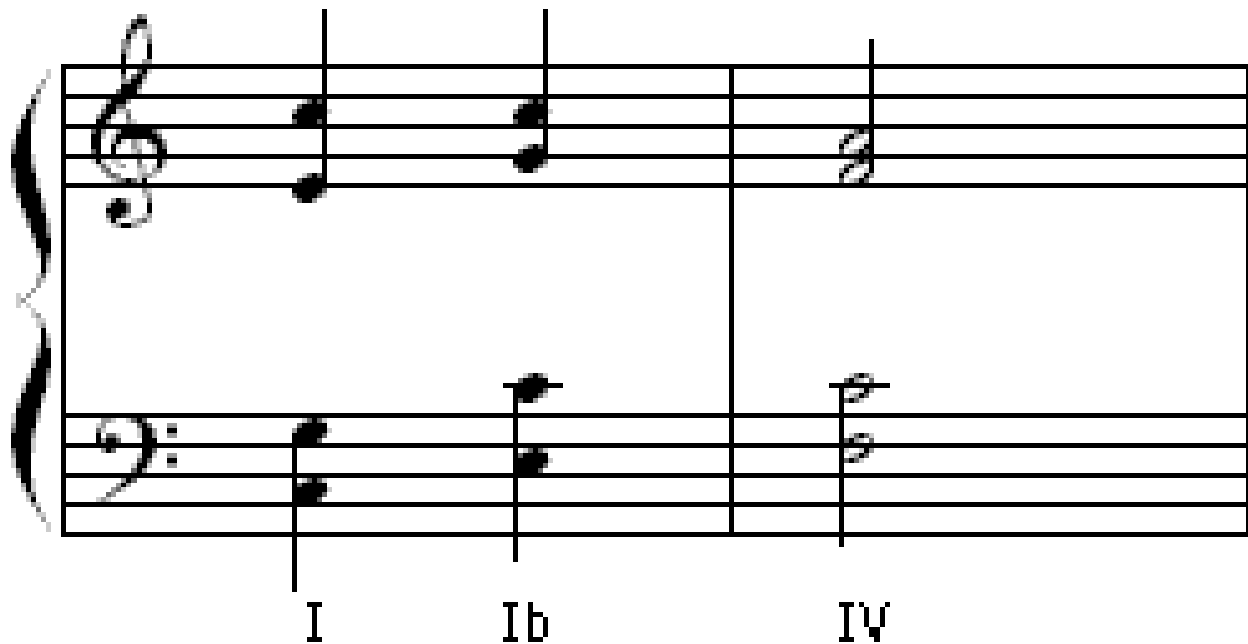


Figura 18. En la parte inferior se puede cifrar la armonía, señalizando la tríada a tocar y su inversión. I=tonal, Ib=1 inversión

El uso de las inversiones de los acordes **proporciona a la armonía de un tema musical una gran variedad y ligereza**; evitando el desplazamiento monótono del bajo.. Las primeras inversiones, por lo general, suenan mejor cuando se dobla la nota raíz o la quinta.

También hay que decir que, **cuando se usan las dos primeras inversiones** (por ejemplo, IVb y Vb) en sucesión, se debe tener precaución, ya que hay que evitar las quintas y las octavas consecutivas.



SEGUNDA PARTE

--PRÁCTICAS--

Para practicar melodías sencillas, debemos tener en cuenta que los acordes tienen lo que llamamos "Grados" o sea:

ACORDES	<u>Do(C)</u>	Re(D)	Mi(E)	<u>Fa(F)</u>	<u>Sol(G)</u>	La(A)	Si(B)
GRADOS	<u>I</u>	II	III	<u>IV</u>	<u>V7(*)</u>	VI	VII
NOMBRES	Tónica Primera	Supertónica Segunda	Mediante Tercera	Subdominante Cuarta	Dominante Quinta	Submediante Sexta	Sensible Séptima

Los Acordes subrayados son los mayores, por eso son los principales, los demás son Menores, de manera que solo hablaremos, por ahora, de los grados: **I, IV y V**. O sea para esta escala de DO (C) mayor, sus posiciones principales serán: Do(C)-Fa(F)-Sol(G)7. Para la escala de Re(D) mayor serían: Re(D)-Sol(G)-La(A)7, Etc. (*)Recordemos que la Quinta(V)(Dominante), generalmente es un acorde de "Séptima". Para romper la monotonía de una canción, a estas posiciones se les añaden otros grados, como el II, VI, y los acordes disminuidos o aumentados, llamados "acordes de paso", los cuales suman a la melodía un ritmo más completo y bien "sazonado". Sería conveniente aprender que cada tono mayor tiene un relativo menor, localizado una sexta hacia arriba (vi) o una tercera menor, hacia abajo. Por ejemplo el relativo menor de DO (C) Mayor es La (A) menor (vi). En resumen aprendamos los tonos básicos de toda canción:

- **Mayor. Ej: DO (C): DO(C)+La(A)menor+RE(D)menor+F+SOL7(G7)**
Grados: I + vi + ii + IV + V7
- **Menor: Ej: La(A)menor: La(A)+La7(A7)+RE(D)menor+MI7(E7)**
Grados: I + I7 + IVm + V7

Resumen:



Por ejemplo, en la [escala](#) de Do Mayor los distintos grados corresponden a las siguientes notas (o acordes):

- **I Grado: do(C) (do Mayor)**
- II Grado: re(D) (re menor)
- III Grado: mi(E) (mi menor)
- **IV Grado: fa(F) (fa Mayor)**
- **V Grado: sol(G) (sol Mayor)**
- VI Grado: la(A)(la menor)
- VII Grado: si(B) (si disminuído)

Cuando se hace referencia a notas, la distancia entre dos grados se llama [intervalo](#). Así, en una escala diatónica mayor existe una distancia de semitono entre los grados III y IV y entre los grados VII y VIII. Entre el resto de grados la distancia es de un tono.

Nombres de los grados

Cada grado de una escala o acorde recibe tradicionalmente los siguientes nombres.²

- I [Tónica](#)
- II [Supertónica](#)
- III [Mediante](#)
- IV [Subdominante](#)
- V [Dominante](#)
- VI [Superdominante](#) o [submediante](#)
- VII [Sensible](#) (en la escala diatónica mayor) o [subtónica](#) (en la diatónica menor)

ANEXOS DE PRÁCTICAS

1-Algunas Canciones populares (Navidad, Días especiales, Etc)

2-Coros

3-Himnos.

Nota: Visitar www.didalutron.org, para estas tareas.

--RESUMEN DE TODOS LOS ACORDES BASICOS--

Tono Mayor Menor Séptima Aumentado Disminuido

KEY	MAJOR	MINOR	SEVENTH	AUGMENTED	DIMINISHED
A					
B					
C					
D					
E					
F					
G					
A ^b G [#]					
B ^b A [#]					
D ^b C [#]					
E ^b D [#]					
G ^b F [#]					

This document was created with Win2PDF available at <http://www.daneprairie.com>.
The unregistered version of Win2PDF is for evaluation or non-commercial use only.