



INICIACIÓN A LA GUITARRA EN 21 DIAS

Fredy Marius

2009

INTRODUCCION

El propósito de Didalutron es ofrecerles un curso básico y detallado de la guitarra a todos los jóvenes de los grupos "Didajjuvenile", además para todos los Didamiembros interesados en aprender este instrumento.

El curso está programado para 21 días, comprometiendo un mínimo de tres horas diarias. Si eres disciplinado, en 21 días podrás sorprender a tus familiares y amigos, incluso al conjunto de alabanzas de tu iglesia, o cualquier banda musical a que quieras formar o pertenecer.

Antes de empezar, es necesario fijar varios puntos:

1. Sería recomendable que utilices una **guitarra acústica** con cuerdas de nylon (tipo clásica) para aprender. No importa si lo vas a hacer con una eléctrica (si vas a practicar con amplificador siempre en tono limpio) o con una acústica con cuerdas de acero, pero es mejor con la que te recomiendo.

La Púa →



2. Para que no maltrates tus dedos, es recomendable utilizar la "púa"

para lograr un sonido fuerte y protegerte los dedos.

3. No trates de ir **muy rápido**, El hecho de que puedas avanzar de una lección a otra de una manera rápida, llévate de las horas programadas de estudio diario. Trata de entender y dominar cada lección que tomes antes de avanzar.

4. "Todo ejercicio debe estudiarse **muy lentamente**, y una vez dominado puede acelerarse, pero nunca a un tiempo que impida el control de los movimientos". Esta frase es ya muy conocida, es importante que entiendas que cuando se aprende a tocar un instrumento

lo más que debes darle importancia es la calidad del sonido que produces, no a la velocidad en que tocas.

6. Y por último, **paciencia** y **constancia**. Toma un tiempo determinado cada día (aunque sea corto) y trata de ser consistente. No se vale desanimarse, toma tu propio paso, poco a poco. Trataré de ser lo más breve posible, pero si no te comprometes contigo mismo a aprender entonces estaremos perdiendo el tiempo.



POSICION CORRECTA DEL GUITARRISTA

CONTENIDO DEL CURSO

A continuación el temario de nuestro curso, en nueve cortas lecciones, las cuales serán distribuidas según las horas ajustadas. Para realizar con éxito este curso se requiere de deseo, motivación y disciplina.

- Lección I - Descripción y tipos de Guitarra, 5
- Lección II - Posición de la Guitarra y Las Manos. La Afinación, 8
- Lección III- Notas y Acordes, 11
- Lección IV- Introducción a Teoría Musical, 14
- Lección V - Teoría de los Acordes, 18
- Lección VI - Los 24 Acordes Básicos, 22
- Lección VII- Acordes Disminuidos y 5tas, 33
- Lección VIII- Resumen visual de las posiciones de todos los acordes aprendidos, 58
- Lección IX- Resumen Acordes Visuales,59
- Apéndice- Dos melodías para la Practica, 61

=====
Para otros Instrumentos: visítenos en:

www.didalutron.org o info@didalutron.org

=====

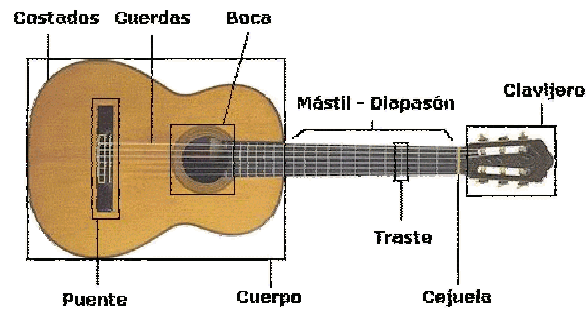


LECCION -I - Días 1, 2: (6 horas).

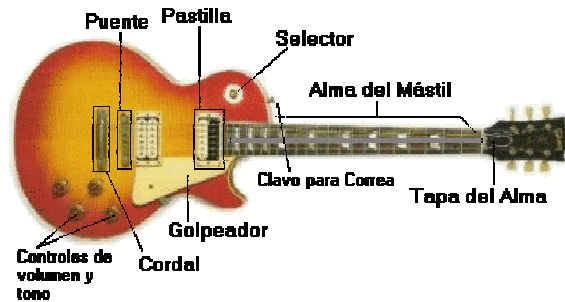
1-Descripción y Cuerpo de la Guitarra

Bueno, si queremos aprender a tocar la guitarra tenemos que conocer las partes o elementos que constan de ella. Voy a poner las partes de los dos tipos de guitarras, acústica y eléctrica, al primer tipo es la que recomiendo para aprender.

a-Acústica Clasica



b-Eléctrica



Cuerdas

La guitarra consta de seis cuerdas que toman su nombre según el sonido

que producen cuando se tocan al aire (sueltas) y se enumeran de abajo hacia arriba, tomando como referencia la posición normal en que se toma la guitarra para tocar. La cuerda más delgada es la número 1 y la más gruesa es la 6ta. Pueden ser de metal o de nylon.

Clavijero

Su función es la de sostener y tensar las cuerdas, para ello consta de un mecanismo compuesto por tornillos sin fin que hacen girar un eje donde van enrolladas las cuerdas (estas son las clavijas), estos ejes poseen un agujero central por el que se introduce la cuerda. Algunos constructores utilizan diseños personales que permiten distinguir sus instrumentos. La parte frontal es de madera laminada.

La Cejuela (Superior)

Es una pieza de forma alargada que va incrustada en la parte superior del diapasón, entre éste y el clavijero. Normalmente es de hueso o materiales sintéticos duros (tales como el grafito). La cejuela controla la altura de las cuerdas al aire sobre el primer traste y permite la separación de las cuerdas, fijándolas gracias a unas ranuras que lleva en su parte frontal.

Mástil - Diapasón

El Diapasón es una pieza de ébano alargada de forma aplanada que cubre el Mástil, éste tiene una o dos ranuras en las que encajan en la caja y es de madera dura de arce, por la parte frontal. Está dividido en espacios delimitados por unas barras de metal incrustadas llamadas **Trastes**, generalmente a éstos espacios se les llama igual. Cada espacio (o traste) representa una nota musical.

Cuerpo

El Cuerpo o Caja de Resonancia es la parte principal y fundamental de las guitarras acústicas, está formado por la Tapa Superior o Tapa Armónica, la Tapa Inferior y los Costados. Es el encargado de amplificar los sonidos que se producen al tocar las cuerdas, cuando

estas se golpean se produce una vibración que es recogida por el puente y se transmite a la tapa del cuerpo, la vibración que produce esta tapa es recogida y amplificada por el cuerpo de la guitarra, sonido que sale a través de la **Boca**.

Puente

Se tiene el Puente como una pieza alargada y estrecha situada sobre la Tapa Superior a cierta distancia de la Boca. Es donde se fijan las cuerdas antes de colocarlas y tensarlas en el clavijero. El sistema de colocación es similar al del clavijero.

CAPITULO - III- Días 3, 4: (6 horas).

1-Posición de la Guitarra y las Manos

Antes de tomar la guitarra, necesitamos saber cuál es la posición correcta de sentarnos para poder sostenerla y tocarla. Necesitas sentarte en una silla resistente con base plana lo suficientemente alta para que tus piernas queden flexionadas en 90 grados, con tus pies apoyando toda su base en el piso, tus rodillas deben estar separadas a la anchura de tus hombros. Tu espalda debe estar derecha y tus hombros relajados y nivelados. Procura que la ropa no te estorbe al tocar, siempre pasa que la manga esta apagado el sonido de las cuerdas.

Como Sostener la Guitarra



Posición normal Apoya la cintura de la guitarra en tu pierna derecha y coloca tu antebrazo derecho sobre el borde de la caja. El mástil queda cerca del cuerpo y un poco inclinado hacia arriba. No pegues la guitarra a tu estómago. Inclina un poco la parte superior de la guitarra hacia dentro para que no tengas que inclinarte demasiado para ver donde pones los dedos de ambas manos.



Posición

clásica

Apoya la cintura de la guitarra en la pierna izquierda, con el mástil inclinado hacia arriba, de manera que la mano izquierda llegue con facilidad al diapasón. El antebrazo derecho se apoya en el borde de la caja. En esta posición el peso de la guitarra queda bien equilibrado. El pie izquierdo se apoya en un banquillo para que la pierna quede un poco levantada.



Posición

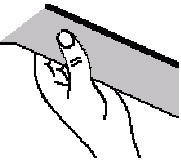
de

Pie

Cualquier guitarra se puede tocar de pie colgándola con una correa. Es importante que el instrumento cuelgue con el peso hacia el cuerpo y con un buen centro de gravedad, para que las manos y los brazos puedan moverse con libertad.

La Mano Izquierda

El dedo pulgar lo colocas detrás del mástil, dejando a los demás dedos libres para pisar las cuerdas. La presión del pulgar se suma a la fuerza de los dedos. La presión la aflojas después de tocar alguna nota o acorde, dejando a la mano moverse con libertad por el mástil. Procura que el dedo pulgar no se cuelgue del brazo de la guitarra. La palma de la mano no debe tocar el mástil de la guitarra, esto es para dejar más libremente a los demás dedos hacer bien su trabajo; de esta manera le das a tus dedos mucha fuerza para presionar las cuerdas.



Es importante que al momento de tocar tengas la posición correcta (la natural), relajado, sin tensión alguna; evitando que te irrites y tratando de formar buenos hábitos desde el principio. Nada de poner las piernas detrás de los primeras patas de la silla, ni aplastarse en ella, ¿de acuerdo?, bien.

Trate de que los dedos que pisan las cuerdas no apaguen el sonido de las cuerdas adyacentes y que estos al pisar las cuerdas lo hagan apretando

aproximadamente a poco más de dos tercios de la distancia entre un traste y otro.



Posición Correcta.

CAPITULO - III- Días 5, 6: (6 horas).

1-Como Afinamos Nuestra Guitarra

Este es uno de los aspectos más difíciles e importante para el que comienza a estudiar la guitarra, la afinación. Es importante que tu guitarra este afinada, por el simple hecho de que te será imposible aprender a tocarla sino lo esta.

Nota que debe dar cada cuerda de la Guitarra

Antes de empezar a aprender los diferentes métodos de afinar la guitarra, tenemos que conocer que nota debe dar cada cuerda: La cuerda superior (la más gruesa de todas, también llamada 6ta. cuerda) debe dar la nota **Mi**, las notas de las cuerdas siguientes son **La, Re, Sol, Si** y la cuerda inferior (la más delgada de todas, también llamada 1ra. cuerda) también al igual que la sexta cuerda debe dar la nota de **Mi**, pero más aguda claro está.

Mano Izquierda



- 1 = Índice
- 2 = Medio
- 3 = Anular
- 4 = Meñique

La mano izquierda, coloca los dedos en medio de los trastes cuando queremos sonar un " acorde o notas individuales ", para acompañar o tocar solos de guitarra. Las

yemas de los dedos presionan la cuerda en medio del traste, según sea la nota o acorde deseado.

Esa afinación es la estándar, ya que una guitarra puede estar afinada de diferentes formas.

Método básico de Afinación

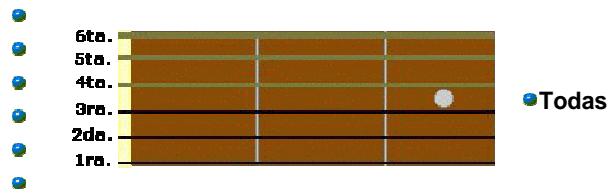
Aflojas la sexta cuerda hasta que no dé ningún sonido, y luego la irás subiendo (apretando) muy despacio hasta que dé un sonido claro sin subirla mucho; en esta disposición se considerará ya afinada la sexta, pasamos entonces a afinar la 5ta. cuerda que después de aflojarla como se hizo con la anterior la irás subiendo muy poco a poco hasta que esta cuerda tocada al aire (es decir, sin que la pise la mano izquierda) produzca el mismo sonido que el de la sexta cuerda pisada en el 5to. traste. Ya afinada la quinta se procederá sucesivamente a la afinación de las demás cuerdas de acuerdo a la tabla siguiente:

- La cuerda 6ta. pisada en 5to. traste da el sonido que corresponde a la 5ta. al aire.
- La cuerda 5ta. pisada en 5to. traste da el sonido que corresponde a la 4ta. al aire.
- La cuerda 4ta. pisada en 5to. traste da el sonido que corresponde a la 3ra. al aire.
- La cuerda 3ra. pisada en 4to. traste da el sonido que corresponde a la 2da. al aire.
- La cuerda 2da. pisada en 5to. traste da el sonido que corresponde a la 1ra. al aire.

Este método puede ser utilizado en cuanto se tenga un oído musical o un oído entrenado, ya que no teniéndolo puede resultar tardado o incluso molesto, o en todo caso en cuando lo hagamos por entrenamiento de nuestro oído.

Afinación sobre una nota como referencia

Una de las formas comunes de afinar la guitarra es tratando de igualar las notas equivalentes que debe producir cada cuerda de tu guitarra con otro instrumento afinado, ya sea un piano u otra guitarra. Antes de empezar a afinar una cuerda afíjala y luego la vas apretando hasta que el sonido sea el mismo a del archivo de sonido. El sonido de cada cuerda lo escuchas pasando simplemente la flecha del ratón encima de las viñetas azules (la primera vez tarda un poco). (Visitar www.lacuerda.net)

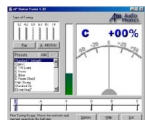


* Si deseas, le das click para abrirlo en tu reproductor y así repetirlo automáticamente.

Afinador

Eléctrico

Existen varias formas o métodos de afinar la guitarra, el que yo recomiendo para una persona que está dando sus primeros pasos, es afinando con un afinador eléctrico.



Audio Phonics Guitar Tuner es el afinador de guitarra por computadora más rápido y exacto que este disponible. El programa puede encontrar la nota rápidamente e identificar la octava correcta, lo que te quita la molestia de seleccionar la nota para su afinación. El programa es fácil de usar, contiene todos los tipos de afinación, tiene un buen aspecto, [Bajar](#) (Visite: <http://www.harmonycentral.com/index.jspa>)

* **Ejercicio Para la Practica Diaria**

Capítulo -IV- Días 5 y 6 (9 horas)

1- letras para nombrar a las notas y acordes.

Por que utilizamos el sistema americano que es el que se usa internacionalmente para nombrar las notas y acordes. Aprendiendo éste sistema podremos leer cualquier música escrita para cualquier instrumento. Además, todas las canciones que podamos hallar en la Web se manejan por éste método.

Las notas musicales son 7:

DO - RE - MI - FA - SOL- LA - SI

En el sistema americano de notación éstas 7 notas toman el nombre de las 7 primeras letras del alfabeto, pero empezando por la nota LA que es la que sirve de base para la afinación de todos los instrumentos.

Tenemos que memorizar ésta tabla:

| | |
|---------------|----------------|
| A = LA | E = MI |
| B = SI | F = FA |
| C = DO | G = SOL |
| D = RE | - |

Tal vez te parezca raro nombrar las notas por nombre de letras pero más adelante te darás cuenta lo útil que es. Si pasas ésta lección sin saber de memoria la letra que representa a cada nota, lo más seguro es que te atores. Si te da un poco de flojera aprenderte esto de memoria, te recomiendo tener ésta tabla a la mano, para las siguientes lecciones.

Ejemplos de los cifrados para acordes:

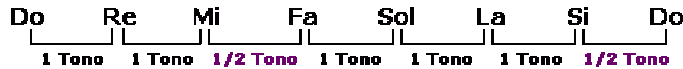
| | | |
|-------------------------|----------------|--------------------|
| G = Sol mayor | Gm = Sol menor | G7 = Sol séptimo |
| Gm7 = Sol menor séptimo | Gb = Sol bemol | G# = Sol sostenido |

Por el momento sólo debes saber que todos estos tipos de cifrados (m, 7, m7, b y #) son simplemente acordes diferentes pero todos sobre la base de un acorde, en este ejemplo de Sol.

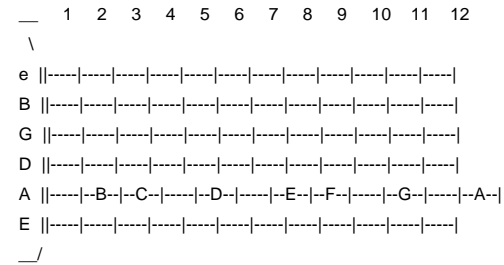
2- El Diapasón de la Guitarra

A lo largo del diapasón están los trastes instalados en intervalos, que dividen cada cuerda en notas. Cuando se pisa una cuerda sobre un espacio entre dos trastes (generalmente a éstos espacios se les llama igualmente trastes) y se pulsa (o puntea) con la mano derecha, la cuerda vibra entre el traste y el puente produciéndose una nota.

Si queremos aprender y entender como están situadas las notas en el diapasón tenemos que saber como está conformada la escala musical. Sabemos que la escala musical está conformada por los tonos Do, Re, Mi, Fa, Sol, La y Si. Ahora, existe una distancia tonal entre cada tono:



La distancia tonal (intervalo) entre Mi y Fa, y entre Si y Do es de un semitono (ó 1/2 tono). Para entender como se aplica la escala musical en la guitarra, y para comprender esas distancias tonales analizaremos las notas que podemos encontrar en la 5ta. cuerda (La - A).



El diagrama de arriba representa al diapasón, la línea de arriba es la primera cuerda (E aguda) y la línea inferior es la sexta cuerda (E grave). Y los números de arriba te dicen el número de espacio entre los trastes, se toma como primero al que está pegado al clavijero.

Como puedes observar en él, hay un espacio saltado entre la nota que produce la quinta cuerda al aire (A) y la nota B, la siguiente nota de la escala musical. Esto es porque entre A y B hay una distancia de 1 tono, o sea que si "caminamos" espacio por espacio a lo largo del diapasón sobre cualquier cuerda estaremos avanzando en semitonos. Ahora vemos que enseguida de la nota B, en el tercer espacio se encuentra la nota C. Vuelve a revisar la gráfica de las distancias tonales y te darás cuenta que entre éstas dos notas (B y C) hay una distancia de 1/2 tono, es por eso que entre esas dos notas no hay un espacio en medio de ellas como entre A y B.

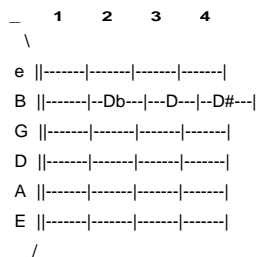
Sostenidos y Bemoles.

Te preguntarás ahora ¿y los espacios en blanco como se llaman?. Bueno, las notas que vemos en el diagrama anterior (C-D-E-F-G-A-B) las llamaremos **notas con nombre propio**, entre ellas están esos espacios intermedios que también son notas. Esas notas son sostenidos y/o bemoles.

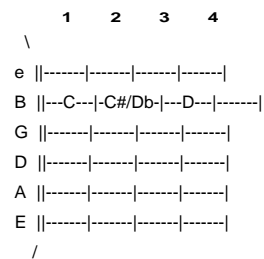
Sostenido: Nota elevada un semitono (más aguda). Se simboliza con el signo #.

Bemol....: Nota bajada un semitono (más grave). Se simboliza con el signo b.

Por ejemplo, La nota que se encuentra en el tercer traste en la segunda cuerda es Re. Cuando la hacemos sostenida avanzamos un semitono, y cuando la hacemos bemol nos retrasamos un semitono. Veamos como se ve esto en un diagrama:



Ahora bien, que pasa si queremos hacer sostenida la nota Do que se encuentra en el primer traste en la segunda cuerda - a partir de su posición avanzamos un semitono -. O sea que la nota del segundo traste en la segunda cuerda tiene dos nombres: C# y Db (ambos totalmente válidos). Por eso a las notas que no son sostenidas ni bemoles les llamamos notas con nombre propio (nada más tienen un nombre). Veamos el siguiente diagrama:



Capitulo -V- Día 7 (3 horas)

I - Introducción a la Teoría Musical

1: El Pentagrama y su Simbología

A continuación aprenderemos lo básico sobre el pentagrama y su simbología, para lograr entender y leer el solfeo musical de una partitura.

1.a) ¿Que es el Pentagrama?

Es un conjunto de cinco líneas paralelas con cuatro espacios entre ellas. Sobre estas líneas y entre los espacios escribiremos las notas musicales acompañadas de sus respectivos símbolos que nos indicaran su tiempo, su ritmo, y su compas.

El Pentagrama

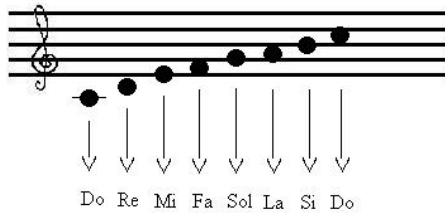


1.b) ¿Que son las Notas Musicales?

Son las figuras que se colocan sobre el pentagrama y cada figura tiene un nombre definido según su ubicación en el pentagrama, las cuales son:

Do Re Mi Fa Sol La Si

La Escala de Notas



1c) ¿Que son las Figuras Musicales?

Son aquellas que representan el tiempo musical de las canción. Tradicionalmente son ocho las cuales son:

Cuadrada, Redonda, Blanca, Negra, Corchea, Semicorchea, Fusa y Semifusa

Cada una de estas figuras contiene un tiempo musical y en todas es diferente, como se observa en la tabla siguiente:

Figuras de las Notas y sus Tiempos.

1.d) ¿Que Divisorias?

Estas notas separan de el líneas cuales se

| | | |
|-------------|---|-------------|
| Cuadrada | ○ | 8 Tiempos |
| Redonda | ○ | 4 Tiempos |
| Blanca | ♪ | 2 Tiempos |
| Negra | ♩ | 1 Tiempo |
| Corchea | ♪ | 1/2 Tiempo |
| Semicorchea | ♫ | 1/4 Tiempo |
| Fusa | ♯ | 1/8 Tiempo |
| Semifusa | ♯ | 1/16 Tiempo |

son Líneas musicales se forma ordenada en pentagrama con las divisorias, las repiten en todo el

pentagrama.

Indican cuantas notas del pentagrama y que notas musicales están dentro del compás de inicio a fin repetidamente, y se gráfica con dos líneas verticales una al inicio y la otra al final.

Líneas Divisorias en el Pentagrama



1.e) ¿Que son los Símbolos Musicales?

La música en general posee una cantidad muy grande de simbologías que acompañan a las notas musicales en el pentagrama, pero en esta ocasión explicaremos solamente los más básicos y comunes en el uso de la guitarra para poder acompañar canciones.

2-)Tiempo, Ritmo y Compas

En este curso para aprender a acompañar canciones con una guitarra, es necesario saber ¿cuales son y que son los Tiempos Musicales, los Ritmos Musicales y el Compás Musical? Para lograr entender de una manera más profesional como acompañar canciones con guitarra.

2.a) ¿Que es EI TIEMPO?

El tiempo es aquel patrón musical que nos indica la velocidad de la música en que se desea ejecutar una canción.

Ejemplo de velocidad en los tiempos: Lento, Moderado, Rápido, etc.

Lento: Canciones Románticas-

Moderado: Canciones Pop-

Rápido: Rock o Corridos Mexicanos.

2.b) ¿Que es EI RITMO?

Es aquel género musical en que se desea ejecutar una canción.

Ejemplo de ritmos: Rock, Pop, Cumbia, Salsa, Ranchera, Bolero, Vals, Tango, etc.

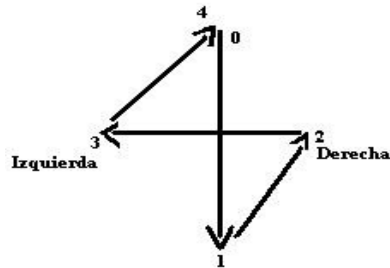
3.c) ¿Que es EI COMPAS?

El compás es una forma de dividir una pieza musical en partes iguales repetitivas.

Ejemplos de Compás son: a) el 4X4, b) el 3X4 y c) el 2X4. etc...

4.d.1.) Compás cuatro por cuatro:

Grafico del Compás 4 X 4.



Capitulo -VI - Días 8 y 9 (6 horas)

I- Los Acordes (Mayores, Menores, Séptimas, Quintas y Tríadas) Básicos de La Guitarra. Nota: Mucho "bjo" con este capítulo, es la base principal.

a- Que es un Acorde?

En [música](#) y [teoría musical](#), un **acorde** es una compuesta de dos o más [notas](#) diferentes que suenan al unísono o en sucesión y que forman una unidad [armónica](#).¹ En determinados contextos, un acorde también puede ser percibido como tal aunque no suenen todas sus notas. Pueden formarse acordes con las notas de un mismo instrumento o con notas de diferentes instrumentos (incluyendo la voz humana) tocados a la vez. Formalmente, un acorde consta de entre tres y siete notas de las doce que componen una [octava](#); las notas pueden pertenecer a la misma o a diferentes octavas. La distancia entre dos notas musicales se conoce como [intervalo musical](#); los intervalos musicales, combinados, determinan los diferentes tipos de acordes. Cada tipo de acorde puede presentar como [tono fundamental](#) cualquiera de las doce notas musicales (do, do#, re, mi^b, mi, fa, fa#, sol, la^b, la, si^b, si). Este tono fundamental (también conocido como «nota fundamental», «fundamental», «nota tónica» o «tónica») determina la tonalidad del acorde y constituye la referencia para los intervalos del mismo.

Las combinaciones de dos notas suelen llamarse [díadas](#), las de tres, tríadas, las de cuatro, cuatríadas, las de cinco, quintíadas, las de seis, sextíadas, y las de siete, septíadas.

A una sucesión de acordes se la denomina [progresión armónica](#).

b- Acordes mayores^(Wiki)

Un acorde es mayor (también se dice que es de modalidad mayor o de modo mayor) cuando, estando en estado fundamental, es decir, no siendo ninguna [inversión](#), la [distancia interválica](#) entre el tono o grado fundamental del acorde y la tercera corresponde a una tercera mayor, es decir, a dos [tonos](#). Ejemplos de acorde mayor:

- **Acorde de do mayor** = do - mi - sol (entre el do y el mi hay una tercera mayor).
- **Acorde de la mayor** = la - do# - mi (entre el la y el do# hay dos tonos).
- **Acorde de si séptima (si mayor séptima)** = si - re# - fa# - la (el si y el re# están separados por cuatro semitonos).
- **Acorde de re con decimotercera (re mayor decimotercera)** = re - fa# - la - do - mi - sol - si (de nuevo encontramos dos tonos entre el re y el fa#).

Nótese que no dejan de ser acordes mayores las inversiones correspondientes, como, en el caso del acorde de do mayor, mi - sol - do o sol - do - mi.

c- Acordes menores

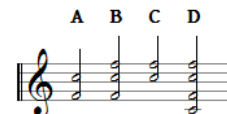
Un acorde es menor (también se dice que es de modalidad menor o de modo menor) cuando, estando en estado fundamental, es decir, no siendo ninguna [inversión](#), la [distancia interválica](#) entre el grado fundamental del acorde y la tercera corresponde a una tercera menor, es decir, a un [tono](#) más un [semitono](#). Ejemplos de acorde menor son:

- **Acorde de do menor** = do - mib - sol (entre el do y el mib hay una tercera menor).
- **Acorde de la menor** = la - do - mi (entre el la y el do hay un tono y un semitono).

- **Acorde de fa menor novena mayor** = fa - lab - do - mi - sol (el fa y el lab aparecen separados por tres semitonos).
- **Acorde de lab menor sexta** = lab - dob - mib - fa (hay un tono y medio entre el lab y el dob).

Nótese que no dejan de ser acordes menores las inversiones correspondientes, como, en el caso del acorde de la menor, do - mi - la o mi - la - do.

d- Acordes de quinta



4 acordes de fa quinta (Fa5, F5). Nótese la duplicación de la tónica en B y la duplicación de tónica y quinta en D, así como la inversión en C y D.

El acorde de quinta es el tipo de acorde formado, básicamente, por dos notas: la tónica y la quinta justa. Sólo admite, por consiguiente, una [inversión](#), y tanto la tónica como la quinta pueden estar duplicadas. Constituye la combinación de notas diferentes más estable. Ejemplos de acordes de quinta son:

- Do quinta (Do5, C5) = do - sol en estado fundamental.
- Fa quinta (Fa5, F5) = fa - do en estado fundamental.

Los acordes de 5.^a (quinta o quintas) se emplean con frecuencia en [guitarras](#) con [distorsión](#), para las que también reciben el nombre de [power chords](#).

También se usa mucho este tipo de acordes en la música [New Age](#).

En la música del [Renacimiento](#) y del [Barroco](#), se empleaba mucho el acorde de quinta —sobre todo en estado fundamental— como el final de una cadencia, por dar más sensación de estabilidad que la tríada. Si la

cadencia se repetía a continuación, un procedimiento habitual era emplear la tríada en la primera realización y el acorde de quinta en la repetición.

e- Tipos de tríadas (Acordes): Están compuestas por tres notas: tríada de Do: (Do-Mi-Sol)

Artículo principal: [Tríada](#) -Tipos de Tríadas:



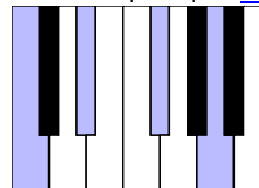
Tipos de tríadas.

Los acordes tríadas se generan superponiendo (poniendo una a continuación de la otra) dos terceras mayores o menores (ver [Intervalo](#)). Existen cuatro combinaciones posibles en función del orden de esa superposición:

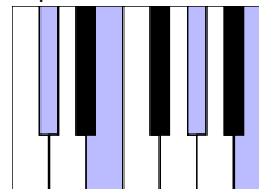
- **Tríada mayor:** formada por la [fundamental](#), su tercera mayor y su quinta justa (tercera mayor y tercera menor superpuestas).
 - Ej.: do mayor = do, mi y sol.
- **Tríada menor:** formada por la fundamental, su tercera menor y su quinta justa (tercera menor y tercera mayor superpuestas).
 - Ej.: do menor = do, mi y sol (acorde de do menor); la menor = la, do y mi (acorde de la menor).
- **Tríada con quinta disminuida:** formada por la fundamental, su tercera menor y su quinta disminuida (tercera menor y tercera menor superpuestas).
 - Ej.: do disminuido = do, mi b y sol b; si disminuido = si, re y fa.
- **Tríada con quinta aumentada:** formada por la fundamental, su tercera mayor y su quinta aumentada (tercera mayor y tercera mayor superpuestas).
 - Ej.: do aumentado = do, mi y sol# .

f - Acordes de séptima

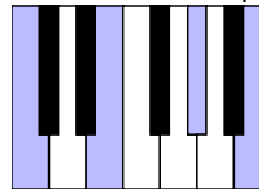
Artículo principal: [Cuatríada](#)



Do disminuido con séptima en estado fundamental. Es un acorde de séptima disminuida.



Do sostenido (o re bemol) menor séptima en estado fundamental. Es un acorde menor con séptima menor.



Do séptima mayor con quinta aumentada, en estado fundamental. Es un acorde aumentado con séptima mayor.

Los acordes de séptima —o acordes con séptima— se generan superponiendo tres terceras mayores o menores (ver [Intervalo](#)). Existen ocho combinaciones posibles en función del orden de esa superposición:

- **Acorde de séptima disminuida** (o acorde disminuido con séptima): tres terceras menores (fundamental, tercera menor, quinta disminuida y séptima disminuida (igual a sexta mayor), correspondientes a las siguientes distancias interválicas: 0 semitonos, 3 semitonos, 3 semitonos y 3 semitonos).
 - Ej.: sol sostenido disminuido con séptima (Sol# dim7, G# dim7) = sol#, si, re y fa en estado fundamental.
 - Ej.: si disminuido con séptima (Sidim7, Bdim7) = si, re, fa y lab en estado fundamental.

El acorde de séptima disminuida es un recurso musical muy utilizado en determinados estilos. Trasladando de tres en tres [semitonos](#) cualquier postura que contenga estas notas, se obtendrá cada vez un nuevo acorde con las mismas notas que el anterior y la tónica rotada.

En la [guitarra](#), la postura más común y sencilla para este acorde, y muy fácil de [trasladar](#), está en las cuatro primeras cuerdas: 4.^a al aire, 3.^a en el primer traste, 2.^a al aire y 1.^a en el primer traste.

- **Acorde de séptima de sensible** (o semidisminuido): dos terceras menores y una tercera mayor (fundamental, tercera menor, quinta disminuida y séptima menor, correspondientes a las siguientes distancias interválicas: 0 semitonos, 3 semitonos, 3 semitonos y 2 tonos).
 - Ej.: Si menor séptima con quinta bemol (Sim7b5, Bm7b5) = si, re, fa y la en estado fundamental.
- **Acorde menor con séptima menor**: una tercera menor, una mayor y una menor (fundamental, tercera menor, quinta justa y séptima menor, correspondientes a las siguientes distancias interválicas: 0 semitonos, 3 semitonos, 2 tonos y 3 semitonos).
 - Ej.: re menor séptima (Rem7, Dm7) = re, fa, la y do en estado fundamental.
- **Acorde menor con séptima mayor**: una tercera menor y dos mayores (fundamental, tercera menor, quinta justa, séptima

mayor, correspondientes a las siguientes distancias interválicas: 0 semitonos, 3 semitonos, 2 tonos y 2 tonos).

- Ej.: la menor séptima mayor (LamMaj7, AmMaj7) = la, do, mi y sol# en estado fundamental.
- **Acorde mayor con séptima menor** (o dominante con séptima): una tercera mayor y dos menores (fundamental, tercera mayor, quinta justa, séptima menor, correspondientes a las siguientes distancias interválicas: 0 semitonos, 2 tonos, 3 semitonos y 3 semitonos).
 - Ej.: sol séptima (Sol7, G7) = sol, si, re y fa en estado fundamental.
- **Acorde mayor con séptima mayor**: una tercera mayor, una menor y una mayor (fundamental, tercera mayor, quinta justa y séptima mayor, correspondientes a las siguientes distancias interválicas: 0 semitonos, 2 tonos, 3 semitonos y 2 tonos).
 - Ej.: do séptima mayor (DoMaj7, CMaj7) = do, mi, sol y si en estado fundamental.
- **Acorde aumentado con séptima mayor**: dos terceras mayores y una menor (fundamental, tercera mayor, sexta menor, séptima mayor, correspondientes a las siguientes distancias interválicas: 0 semitonos, dos tonos, dos tonos y 3 semitonos).
 - Ej.: do séptima mayor con quinta aumentada (DoMaj7#5, CMaj7+5) = do, mi, sol# y si en estado fundamental.
- **Acorde aumentado con séptima aumentada**: tres terceras mayores (fundamental, tercera mayor, sexta menor y octava, correspondientes a las siguientes distancias interválicas: 0 semitonos, 2 tonos, 2 tonos y 2 tonos). Este acorde realmente es un acorde de 3 notas, ya que la séptima, al estar aumentada, desaparece por convertirse en octava, equivalente armónicamente al tono fundamental.
 - Ej.: do aumentado (Do+, C+) = do, mi, sol# (y si# (=do)) en estado fundamental.

Nótese que no dejan de ser acordes de séptima las inversiones correspondientes, como, en el caso del acorde de sol séptima, si - re - fa - sol (primera inversión), re - fa - sol - si (segunda inversión) o fa - sol - si - re (tercera inversión).

Después de haber estudiado los acordes, iniciemos nuestro estudio.

g- Tomaremos como acorde básico el Acorde de la Nota " DO ", para que nos sirva de modelo de las posiciones de los demás acordes.

DO MAYOR (C)

Utilizaremos los siguientes dedos de la mano izquierda para crear el sonido del acorde de Do Mayor, los cuales son: el dedo Índice (1) en la segunda cuerda del traste uno; el dedo Medio (2) en la cuarta cuerda del traste dos; el dedo Anular (3) en la quinta cuerda del traste tres; dejando al aire o sin usarlo el dedo Meñique que es el (4)

DO MAYOR en Hexagrama.



Acorde de DO MAYOR

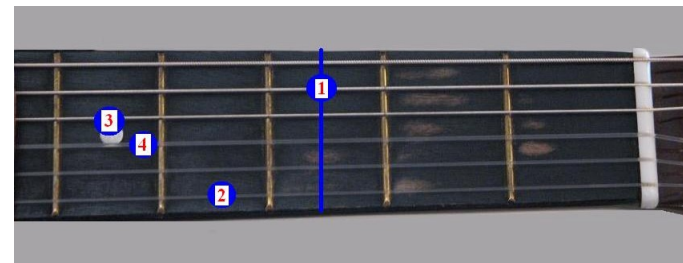


Acorde de Do Mayor

Acorde de DO MENOR (Cm)

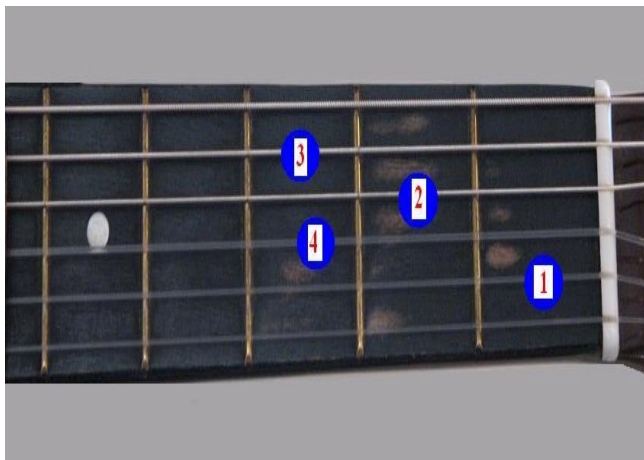
Utilizaremos los siguientes dedos de la mano izquierda para crear el sonido del acorde de Do Menor, los cuales son: el dedo Índice (1) que será el dedo extendido sobre o encima del traste número tres, o apretando con firmeza la cuerda cinco en el traste número tres, presionando las seis cuerdas; el dedo Medio (2) en la cuerda uno del traste cuatro; el dedo Anular (3) en la cuarta cuerda del traste cinco; y el dedo Meñique (4) en la tercera cuerda del traste cinco.

DO MENOR En Hexagrama.



DO SEPTIMA (C7)

Utilizaremos los siguientes dedos de la mano izquierda para crear el sonido del acorde de Do Séptima, los cuales son: el dedo Índice (1) en la segunda cuerda el primer traste; el dedo Medio (2) en la cuarta cuerda del segundo traste; el dedo Anular (3) en la quinta cuerda del tercer traste; y el dedo Meñique (4) en la tercera cuerda del tercer traste.



DO SEPTIMA En Hexagrama.

Veamos ahora el Diapasón de la Guitarra

DIAPASON MUSICAL DE LA GUITARRA

Cuerdas al aire

| | | | | | | | | | | | | | | | | | |
|----------|------|------|------|-----|------|------|-----|------|------|------|-----|------|------|-----|------|------|-----|
| 1ª - Mi | Fa | Fa# | Solb | Sol | Sol# | Lab | La | La# | Si b | Si | Do | Do# | Re b | Re | Re# | Mi b | Mi |
| 2ª - Si | Do | Do# | Re b | Re | Re# | Mi b | Mi | Fa | Fa# | Solb | Sol | Sol# | Lab | La | La# | Si b | Si |
| 3ª - Sol | Sol# | Lab | La | La# | Si b | Si | Do | Do# | Re b | Re | Re# | Mi b | Mi | Fa | Fa# | Solb | Sol |
| 4ª - Re | Re# | Mi b | Mi | Fa | Fa# | Solb | Sol | Sol# | Lab | La | La# | Si b | Si | Do | Do# | Re b | Re |
| 5ª - La | La# | Si b | Si | Do | Do# | Re b | Re | Re# | Mi b | Mi | Fa | Fa# | Solb | Sol | Sol# | Lab | La |
| 6ª - Mi | Fa | Fa# | Solb | Sol | Sol# | Lab | La | La# | Si b | Si | Do | Do# | Re b | Re | Re# | Mi b | Mi |

TRASTES: I II III IV V VI VII VIII IX X XI XII

Cuerdas al aire

Capitulo -VII - Días 10, 11, y 12, 13, 14, 15

16, 17, 18, 19, 20, 21 (36 horas)

1-Los 24 Tonos (Acordes) Básicos para el Guitarrista Novicio

Las fotos anteriores nos ayudaran a interpretar mejor los siguientes 24 tonos. Al final se presentan también las figuras de estos tonos.

Le restan 12 días para aprender dos lecciones por día (total 24), y luego a practicar con algunas de las canciones que se darán como ejercicios al final del curso. Después Ud. Continuará practicando estas canciones más' las que irá aprendiendo y practicando diariamente sin desmayar.

De aquí en adelante podrá invitar a su familia y amigos y pasar un buen momento musical. Podrá también participar en las alabanzas de su Iglesia, y muchas otras cosas más.

Los 24 tonos, (con sus tres posiciones: Tónica, 7ma. Dominante y Subdominante) a estudiar, se presentaran en el siguiente orden:

- 1- Do (C), M y m
- 2- Re (D), M y m
- 3- Mi (E), M y m
- 4- Fa (F), M y m
- 5- Sol (G), M y m
- 6- La (A), M y m
- 7- Si (B), M y m
- 8- Reb (Db), M y m
- 9- Fa# (F#), M y m
- 10- Sib (Bb), M y m
- 11- Mib (Eb), M y m
- 12- Lab (Ab), M y m (Mayores y Menores: 24 en Total) Se presentaran con música para los que ya conocen la teoría musical.

Bien; prepárese, entonces, para las próximas dos semanas para convertirse en un Guitarrista. Bendiciones.

I -Día 10: 1-Acordes del Tono de Do Mayor (C)

2-Acordes del Tono de Do menor (Cm)

Cada acorde está compuesto por la "Tónica", la Cuarta o 7ma. Dominante, y la Quinta o "Subdominante"
(Favor ver las figuras de las posiciones en la Pág. 59)

1- Do Mayor (C)

Tónica Do Mayor (C)

The image displays three guitar chord diagrams and their corresponding musical notation for the C major triad in different positions:

- Top Diagram:** Tónica Do Mayor (C). Fretboard shows fingers 1, 2, 3 on strings 1, 2, 3 respectively. Musical staff shows notes C4, E4, G4 with dynamics *p*, *m*, *a*, *m*, *i*.
- Middle Diagram:** 7.ª DOMINANTE (D) = SOL 7. Fretboard shows fingers 1, 2, 3 on strings 2, 3, 4 respectively. Musical staff shows notes G3, B3, D4 with dynamics *p*, *m*, *a*, *m*, *i*.
- Bottom Diagram:** SUBDOMINANTE (S) = FA. Fretboard shows fingers 2, 3, 4 on strings 2, 3, 4 respectively. Musical staff shows notes F3, A3, C4 with dynamics *p*, *m*, *a*, *m*, *i*.

2- Do menor (Cm)

Tónica Do m (Cm)

7.^a DOMINANTE (D) = Sol 7 (Ver figura 33)

SUBDOMINANTE (S) = Fa m (Ver figura 30)

II-Día 11: 1-Acordes del Tono de Re Mayor (D)
2-Acordes del Tono de Re menor (Dm)

1-Re, (D)

Tónica Re (Cm)

(1) 7.^a DOMINANTE (D) LA 7 (Ver figura 33)

SUBDOMINANTE (S) SOL (Ver figura 30)

2- Re menor (Dm)

Tónica Re menor (Dm)

7.ª DOMINANTE (D) = La 7 (Ver figura 12)

SUBDOMINANTE (S) = Sol m (Ver figura 18)

III-Día 12: 1-Acordes del Tono de Mi Mayor (E)
2-Acordes del Tono de Mi menor (Em)

1- Mi Mayor (E)

Tónica Mi Mayor (E)

7.ª DOMINANTE (D) SI 7 (Ver figura 8)

SUBDOMINANTE (S) LA (Ver figura 19)

2- Mi menor (Em)

Tónica Mi menor(Em)

The page shows three guitar chord diagrams for Mi menor (Em) with corresponding musical notation. Each diagram includes a fretboard with fingerings (I-VII) and a circular chord diagram. Below each diagram is a musical staff with a melody line and a bass line. The first diagram is labeled "7.ª DOMINANTE (D) = Si 7" and includes the reference "(Ver figura 8)". The second diagram is labeled "SUBDOMINANTE (S) = La m" and includes the reference "(Ver figura 3)". The third diagram is unlabeled but follows the same format.

IV-Día 13: 1-Acordes del Tono de Fa Mayor (F)
2-Acordes del Tono de Fa menor (Fm)

1-Fa Mayor (f)

Tónica Fa Mayor (F)

The page shows three guitar chord diagrams for Fa Mayor (F) with corresponding musical notation. Each diagram includes a fretboard with fingerings (I-VII) and a circular chord diagram. Below each diagram is a musical staff with a melody line and a bass line. The first diagram is labeled "7.ª DOMINANTE (D) = DO 7" and includes the reference "(Ver figura 10)". The second diagram is labeled "SUBDOMINANTE (S) = SI b" and includes the reference "(Ver figura 16)". The third diagram is unlabeled but follows the same format.

2- Fa menor (Fm)

Tónica Fa menor (Fm)

The page contains three systems of guitar tablature and musical notation for the Fm scale. Each system includes a guitar diagram showing fingerings (I-VII) and a musical staff with notes and fingerings (1-3, 2-3, 4, 5, 6).
 - System 1: Labeled "7.ª DOMINANTE (D) = Do 7" and "(Ver figura 10)".
 - System 2: Labeled "SUBDOMINANTE (S) = Si b m" and "(Ver figura 38)".
 - System 3: Labeled "SUBDOMINANTE (S) = DO" and "(Ver figura 1)".

V-Día 14: 1-Acordes del Tono de Sol Mayor (G)

2-Acordes del Tono de Sol menor (Gm)

1- Sol Mayor (G)

Tónica Sol Mayor (G)

The page contains three systems of guitar tablature and musical notation for the G scale. Each system includes a guitar diagram showing fingerings (I-VII) and a musical staff with notes and fingerings (1-3, 2-3, 4, 5, 6).
 - System 1: Labeled "7.ª DOMINANTE (D) = RE 7" and "(Ver figura 6)".
 - System 2: Labeled "SUBDOMINANTE (S) = DO" and "(Ver figura 1)".
 - System 3: Labeled "SUBDOMINANTE (S) = DO" and "(Ver figura 1)".

2- Sol menor (Gm)

Tónica Sol menor (Gm)

The page contains three sections for the Sol menor (Gm) chord. Each section includes a guitar diagram showing the chord shape on the fretboard, a list of seven fingerings (I-VII), and a musical staff with a melody line and guitar accompaniment. The first section is labeled '7.ª DOMINANTE (D) = Re 7' and refers to 'Ver figura 6'. The second section is labeled 'SUBDOMINANTE (S) = Do m' and refers to 'Ver figura 24'. The third section is also labeled 'SUBDOMINANTE (S) = Do m' and refers to 'Ver figura 24'. The musical notation includes dynamics like 'p' and 'a', and articulation like 'i' and 'm'.

VI-Día 15: 1-Acordes del Tono de La Mayor (A)
2-Acordes del Tono de La menor (Am)

1- La Mayor (A)

Tónica La Mayor (A)

The page contains three sections for the La Mayor (A) chord. Each section includes a guitar diagram showing the chord shape on the fretboard, a list of seven fingerings (I-VII), and a musical staff with a melody line and guitar accompaniment. The first section is labeled '7.ª DOMINANTE (D) = Mi 7' and refers to 'Ver figura 4'. The second section is labeled 'SUBDOMINANTE (S) = RE' and refers to 'Ver figura 13'. The third section is also labeled 'SUBDOMINANTE (S) = RE' and refers to 'Ver figura 13'. The musical notation includes dynamics like 'p' and 'a', and articulation like 'i' and 'm'.

2- La menor (Am)

Tónica La menor (Am)

I. II. III. IV. V. VI. VII.

7.^a DOMINANTE (D) = MI 7 (Ver figura 4)

I. II. III. IV. V. VI. VII.

SUBDOMINANTE (S) = Re m (Ver figura 11)

I. II. III. IV. V. VI. VII.

VII-Día 16: 1-Acordes del Tono de Si Mayor (B)
2-Acordes del Tono de Si menor (Bm)

1- Si Mayor (B)

Tónica Si Mayor (B)

I. II. III. IV. V. VI. VII.

7.^a DOMINANTE (D) Fa# 7 (Ver figura 15)

I. II. III. IV. V. VI. VII.

SUBDOMINANTE (S) = MI (Ver figura 25)

I. II. III. IV. V. VI. VII.

1- Si menor (B)

Tónica Si menor (B)

The page contains three systems of guitar notation for the key of Si menor (B). Each system includes a fretboard diagram with fingerings (I-VII) and a corresponding musical staff with notes and fingerings (1-3).

- System 1:** Tónica Si menor (B). Fretboard diagram shows notes B2, C3, D3, E3, F#3, G#3. Musical staff shows a scale: B2, C3, D3, E3, F#3, G#3, A3, B3.
- System 2:** DOMINANTE (D) Fa# 7. Fretboard diagram shows notes B2, C3, D3, E3, F#3, G#3, A3, B3. Musical staff shows a scale: B2, C3, D3, E3, F#3, G#3, A3, B3.
- System 3:** SURDOMINANTE (S) Mi m. Fretboard diagram shows notes B2, C3, D3, E3, F#3, G#3, A3, B3. Musical staff shows a scale: B2, C3, D3, E3, F#3, G#3, A3, B3.

VIII-Día 17: 1-Acordes del Tono de Reb Mayor (Db)

2-Acordes del Tono de Reb menor (Dbm)

1- Reb Mayor (Db)

Tónica Reb Mayor (Db)

The page contains three systems of guitar notation for the key of Reb Mayor (Db). Each system includes a fretboard diagram with fingerings (I-VII) and a corresponding musical staff with notes and fingerings (1-3).

- System 1:** Tónica Reb Mayor (Db). Fretboard diagram shows notes Bb2, C3, Db3, Eb3, Fb3, Gb3. Musical staff shows a scale: Bb2, C3, Db3, Eb3, Fb3, Gb3, Ab3, Bb3.
- System 2:** 7. DOMINANTE (D) = LA b7. Fretboard diagram shows notes Bb2, C3, Db3, Eb3, Fb3, Gb3, Ab3, Bb3. Musical staff shows a scale: Bb2, C3, Db3, Eb3, Fb3, Gb3, Ab3, Bb3.
- System 3:** SUBDOMINANTE (S) = SOL b. Fretboard diagram shows notes Bb2, C3, Db3, Eb3, Fb3, Gb3, Ab3, Bb3. Musical staff shows a scale: Bb2, C3, Db3, Eb3, Fb3, Gb3, Ab3, Bb3.

1- Reb menor (Dbm)

Tónica Reb menor (Dbm)

7.^a DOMINANTE (D) = Sol # 7 (Ab7) (Ver figura 27)

SUBDOMINANTE (S) = Fa # m (Gbm) (Ver figura 20)

IX-Dia 18: 1-Acordes del Tono de Fa# Mayor (F#)
2-Acordes del Tono de Fa# menor (F#m)

1- Fa# Mayor (F#)

Tónica Fa# Mayor (F#)

7.^a DOMINANTE (D) = DO # 7 (Db7) (Ver figura 21)

SUBDOMINANTE (S) = SI (Ver figura 31)

2- Fa# menor (F#m)

Tónica Fa# menor (F#m)

This page contains three guitar exercises for the F#m chord. Each exercise includes a guitar diagram showing the chord shape on the fretboard and a corresponding musical staff with a melodic line. The exercises are labeled as follows:

- 7.^a DOMINANTE (D) -- Do# 7 (REb7) (Ver figura 21)
- SUBDOMINANTE (S) = Si m (Ver figura 14)

X-Día 19: 1-Acordes del Tono de Sib Mayor (Bb)
2-Acordes del Tono de Sib menor (Bbm)

1- Sib Mayor (Bb)

Tónica Sib Mayor (Bb)

This page contains three guitar exercises for the Bb chord. Each exercise includes a guitar diagram showing the chord shape on the fretboard and a corresponding musical staff with a melodic line. The exercises are labeled as follows:

- 7.^a DOMINANTE (D) = FA 7 (Ver figura 17)
- SUBDOMINANTE (S) = Mi b (Ver figura 22)

1- Sib menor (Bb)

Tónica Sib menor (Bbm)

The sheet for Sib menor (Bb) contains three sections:

- Tónica Sib menor (Bbm):** Shows a guitar neck diagram with notes on strings 1, 2, 3, 4, 5, and 6. Below it is musical notation with fingerings: 3, 2, 1, 2, 3, 4, 5, 6.
- 7.^a DOMINANTE (D) = Fa 7:** Shows a guitar neck diagram with notes on strings 1, 2, 3, 4, 5, and 6. Below it is musical notation with fingerings: 3, 2, 1, 2, 3, 4, 5, 6.
- SUBDOMINANTE (S) = Mi b m:** Shows a guitar neck diagram with notes on strings 1, 2, 3, 4, 5, and 6. Below it is musical notation with fingerings: 3, 2, 1, 2, 3, 4, 5, 6.

XI-Día 20: 1-Acordes del Tono de Mib Mayor (Eb)
2-Acordes del Tono de Re# menor (E#m)

1- Mib Mayor (Eb)

Tónica Mib Mayor (Eb)

The sheet for Mib Mayor (Eb) contains three sections:

- Tónica Mib Mayor (Eb):** Shows a guitar neck diagram with notes on strings 1, 2, 3, 4, 5, and 6. Below it is musical notation with fingerings: 3, 2, 1, 2, 3, 4, 5, 6.
- 7.^a DOMINANTE (D) = Sib 7:** Shows a guitar neck diagram with notes on strings 1, 2, 3, 4, 5, and 6. Below it is musical notation with fingerings: 3, 2, 1, 2, 3, 4, 5, 6.
- SUBDOMINANTE (S) = La b:** Shows a guitar neck diagram with notes on strings 1, 2, 3, 4, 5, and 6. Below it is musical notation with fingerings: 3, 2, 1, 2, 3, 4, 5, 6.

2- Re# menor (D#m)

Tónica Re# menor (D#m)

7.^a DOMINANTE (D) - La# 7 - (Sb7) (Ver figura 23)

SUBDOMINANTE (S) = Sol# m (LAbm) (Ver figura 32)

XII-Dia 21: 1-Acordes del Tono de Lab Mayor (Ab)

2-Acordes del Tono de Sol# menor (G#m)

1- Lab Mayor (Ab)

Tónica Lab Mayor (Ab)

7.^a DOMINANTE (D) = MI b7 (Ver figura 29)

SUBDOMINANTE (S) = RE b (Ver figura 36)

1- Sol# menor (G#m)

Tónica Sol# menor (G#m)

7.ª DOMINANTE (D) = Re # 7 (Mib7) (Ver figura 29)

SUBDOMINANTE (S) = Do # m (REbm) (Ver figura 26)

Capitulo -VIII - Acordes Disminuidos y 5ta. Aumentada

Por ser tan importantes, además de los 24 acordes ya aprendidos, sería conveniente aprender los siguientes acordes, pues ellos le ayudaran a ejecutar sus canciones sin monotónia. Solo veremos siete "genéricos". Los acordes de 9na y 11va serán estudiados en otro nivel.

| | | | | | |
|-------|----------------|--|-------|------------|--|
| Do | 5ta. aumentada | | Re | Disminuido | |
| Mi | 5ta. aumentada | | Si | Disminuido | |
| La b | 5ta. aumentada | | Fa | Disminuido | |
| Sol# | 5ta. aumentada | | Sol# | Disminuido | |
| | | | La b | Disminuido | |
| Fa | 5ta. aumentada | | La | Disminuido | |
| La | 5ta. aumentada | | Do | Disminuido | |
| Do# | 5ta. aumentada | | Mi b | Disminuido | |
| Re b | 5ta. aumentada | | Fa# | Disminuido | |
| Re | 5ta. aumentada | | Sol b | Disminuido | |
| Si b | 5ta. aumentada | | Mi | Disminuido | |
| Fa# | 5ta. aumentada | | Sol | Disminuido | |
| Sol b | 5ta. aumentada | | Si b | Disminuido | |
| | | | Do# | Disminuido | |
| | | | Re b | Disminuido | |
| Sol | 5ta. aumentada | | | | |
| Si | 5ta. aumentada | | | | |
| Mi b | 5ta. aumentada | | | | |

Capitulo -IX Resumen de las Figuras de las posiciones de los Acordes ya aprendidos, pero de una manera visual.



APENDICE

A continuación Dos Canciones populares y Conocidas para Practicar los acordes básicos aprendidos. Disfruten.

1-Sombras:

SOMBRAS

Anónimo
Pasillo
Tono = Am

Cuando tú te hayas ido, me envolverán las sombras, cuando tú te



haya*s* ido, con mi dolor a solas.



Evocaré el idilio de mis azules horas, cuando tú de hayas ido



me envolverán las sombras.

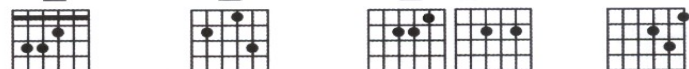
En la penumbra vaga, de mi pequeña



alcoba, donde una tibia tarde te acaricié y toda.



Te buscarán mis brazos, te besará mi boca, y aspiraré en el aire



como un olor a rosas. Cuando tú te hayas ido, me envolverán las



sombras. En la penumbra vaga, de mi pe... ect.

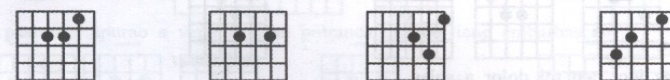


2-Alma, Corazón y Vida

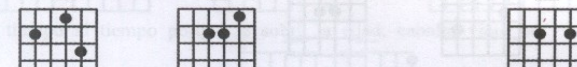
ALMA, CORAZON Y VIDA

Adrián Flores Albán
Vals
Tono = Am

Recuerdo aquella vez que yo te conocí, recuerdo aquella tarde,



pero no me acuerdo ni como te ví. Pero sí te diré



que yo me enamoré de esos tus lindos ojos y tus labios rojos que no



olvidaré. Oye esta canción que lleva, alma corazón y vida, esas tres



cositas nada más te doy. Porque no tengo fortuna, alma corazón y vida



esas tres cosas te ofrezco y nada más alma para conquistarte,



corazón para quererte y vida para vivirla junto a tí



Alma para conquistarte, corazón para quererte y vida para... etc.



This document was created with Win2PDF available at <http://www.daneprairie.com>.
The unregistered version of Win2PDF is for evaluation or non-commercial use only.